

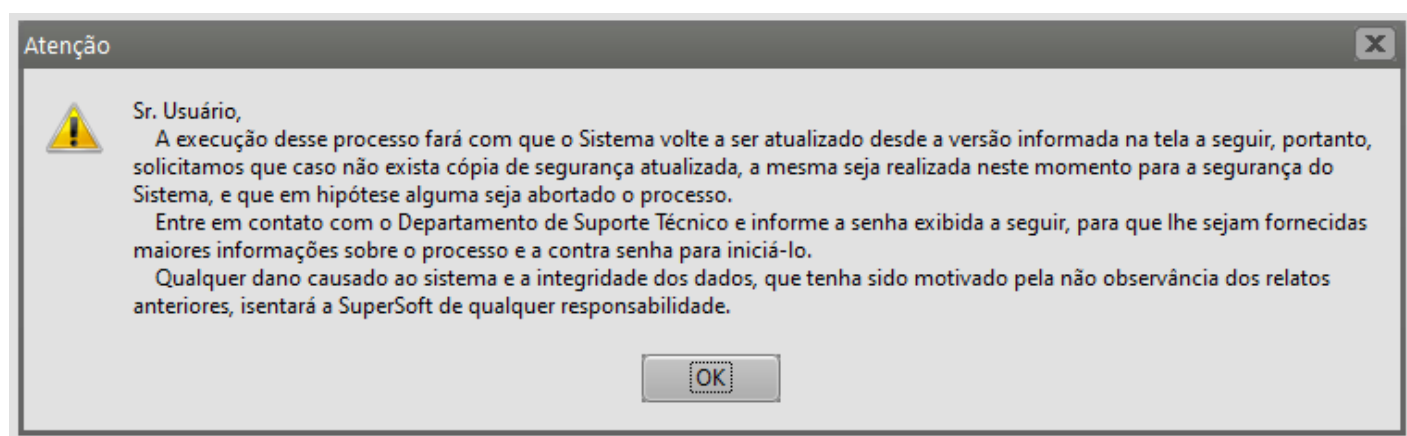
Ferramentas

- [Reprocessar Versão](#)
- [Troca Abrev](#)
- [Backup Automático](#)
- [Conversão de Conta Corrente](#)
- [Configurando Emulador PDV](#)
- [Custeio Automático](#)
- [Menu Enviar dados para Análise \(DESATIVADO\)](#)

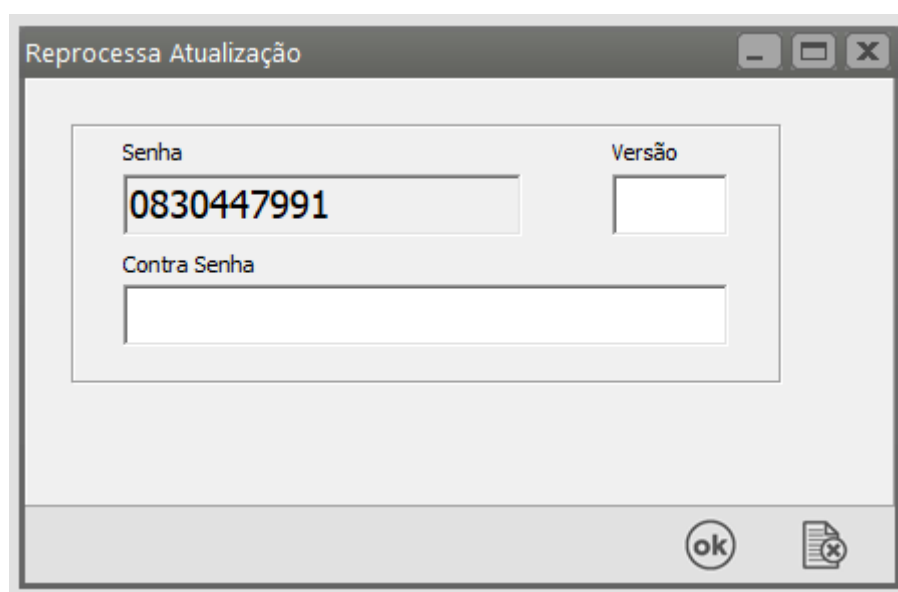
Reprocessar Versão

O reprocessamento de um módulo a partir de versões anteriores é necessário quando eventualmente algum novo campo de tabela deixou de ser criado - normalmente identificado através de mensagens de erro em processos específicos do tipo "field not found". Embora isso aconteça em menor frequência, o problema acontece em situações pontuais e na maioria das vezes pode ser corrigido utilizando a ferramenta SSSenhaRetorna.exe, normalmente disponível em \\SS\\TRANSFER\\SISTEMAS\\FERRAMENTAS. O executável deve ser copiado para a pasta de instalação do sistema.

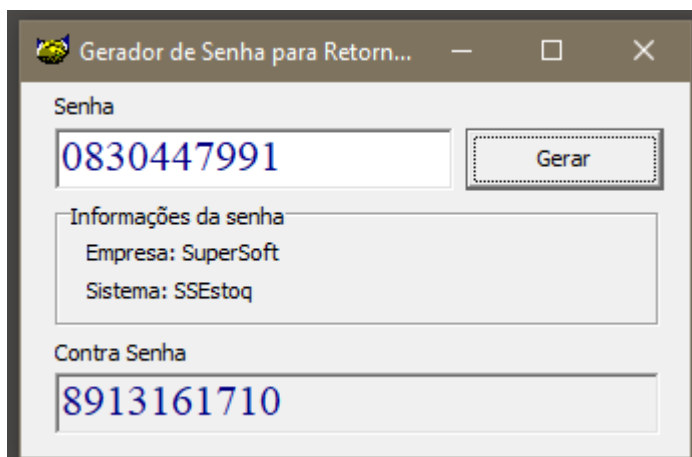
O SSSenhaRetorna.exe oferece uma contra-senha para o módulo a ser reprocessado, por isso, antes de executá-lo, é necessário acessar o menu Utilitários > Ferramentas do Sistema > Reprocessa Atualização. Será exibida a seguinte mensagem:



Após clicar em OK, abre-se a tela com a senha para reprocessamento:

A screenshot of a form titled "Reprocessa Atualização". The form has a light gray background and a dark gray title bar. It contains three input fields: "Senha" (Password) with the value "0830447991", "Versão" (Version) which is empty, and "Contra Senha" (Confirm Password) which is empty. At the bottom right, there are two buttons: a circular "ok" button and a button with a document icon and a red 'x'.

Copie o conteúdo do campo Senha e execute o arquivo SSSenhaRetorna.exe. No campo **Senha**, cole o conteúdo copiado no módulo, e clique no botão **Gerar**. O SSSenhaRetorna identificará a Empresa e o Sistema a ser reprocessado:



Gerador de Senha para Retorn...

Senha

0830447991

Gerar

Informações da senha

Empresa: SuperSoft

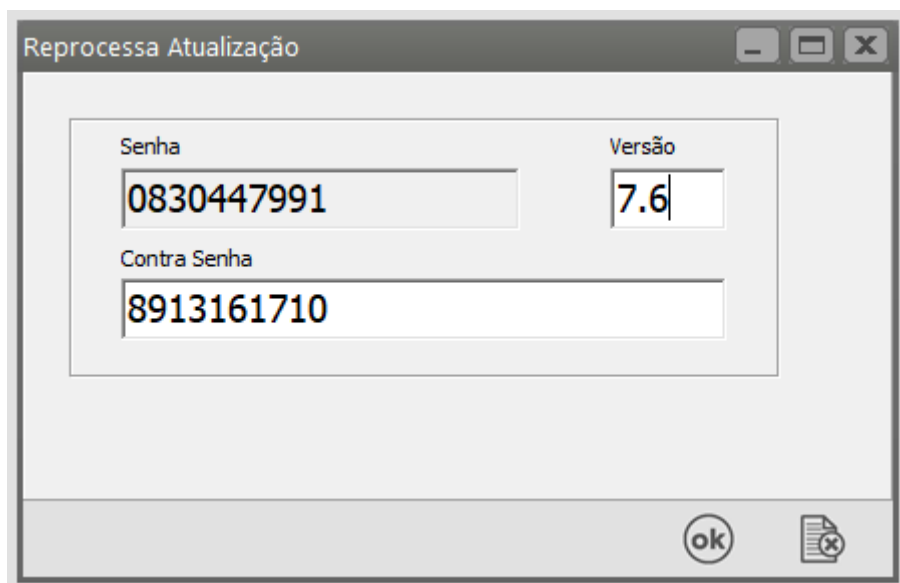
Sistema: SSEstoq

Contra Senha

8913161710

Copie o conteúdo do campo **Contra Senha**, volte para o módulo e cole no campo com o mesmo nome.

No campo **Versão**, informe o número da versão do módulo a partir da qual deverá ser feito o reprocessamento - verificar com a liderança.



Reprocessa Atualização

Senha

0830447991

Versão

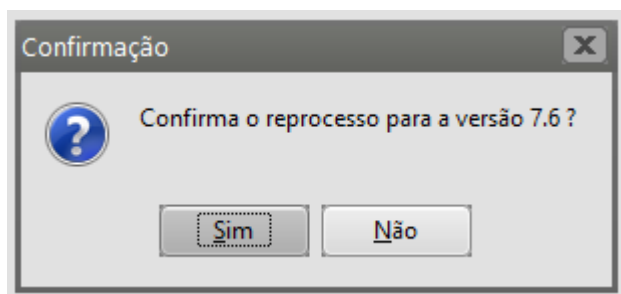
7.6

Contra Senha

8913161710

ok

Clique em OK e em SIM na mensagem seguinte:



Confirmação

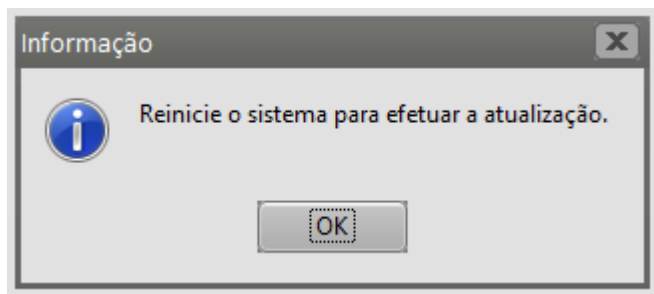
?

Confirma o reprocesso para a versão 7.6 ?

Sim

Não

Por último, clique em OK na mensagem:



Reinicie o sistema e aguarde o processamento da versão.

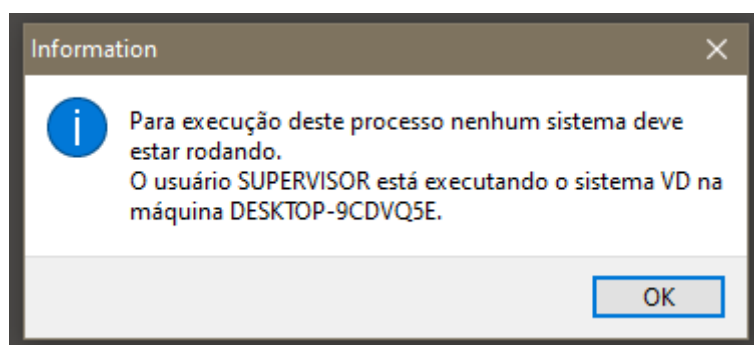
IMPORTANTE: para reprocessar a versão de um módulo, nenhum usuário poderá estar utilizando o sistema.

Troca Abrev

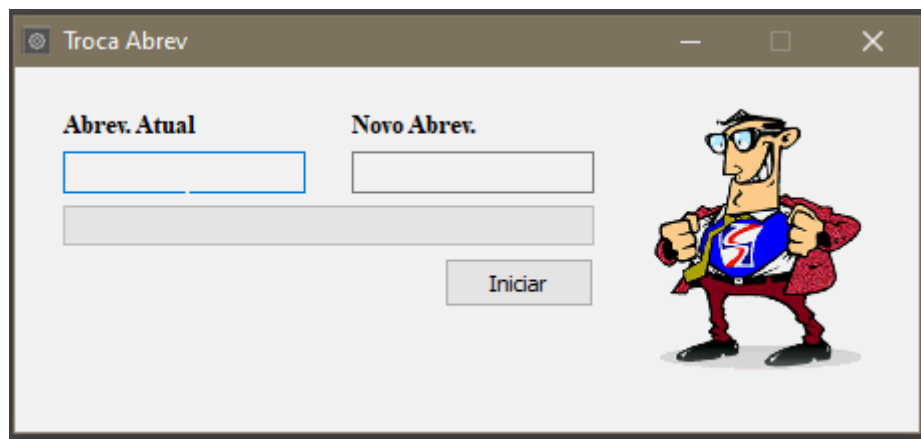
A ferramenta TrocaAbrev deve ser utilizada sempre que o usuário precisar alterar o Abrev da empresa, independente dos módulos em que esta empresa esteja habilitada.

Para utilizar a ferramenta, basta copiar o arquivo TrocaAbrevFireDac.exe para a pasta de instalação do sistema (normalmente o arquivo fica disponível em \\SS\TRANSFER\SISTEMAS\FERRAMENTAS).

IMPORTANTE: Nenhum módulo poderá estar aberto durante a execução da ferramenta. Se estiver, será exibida a mensagem a seguir, indicando o(s) usuário(s) e módulo(s) em execução:



Ao executar o arquivo, será exibida a tela abaixo. Basta informar o **Abrev Atual** e o **Novo Abrev**, clicar no botão **Iniciar** e aguardar a finalização do processo.



Observação: Se a empresa utiliza o sistema Folha de Pagamento, não pode ser utilizado o processo de trocar abreviado se a empresa já fez transmissão ao e-Social, uma vez que seriam trocadas as "matriculas" e teria que ser reenviado todo o processo do e-Social, portanto não deve ser nunca orientado ao cliente a possibilidade de troca neste condição.

Backup Automático

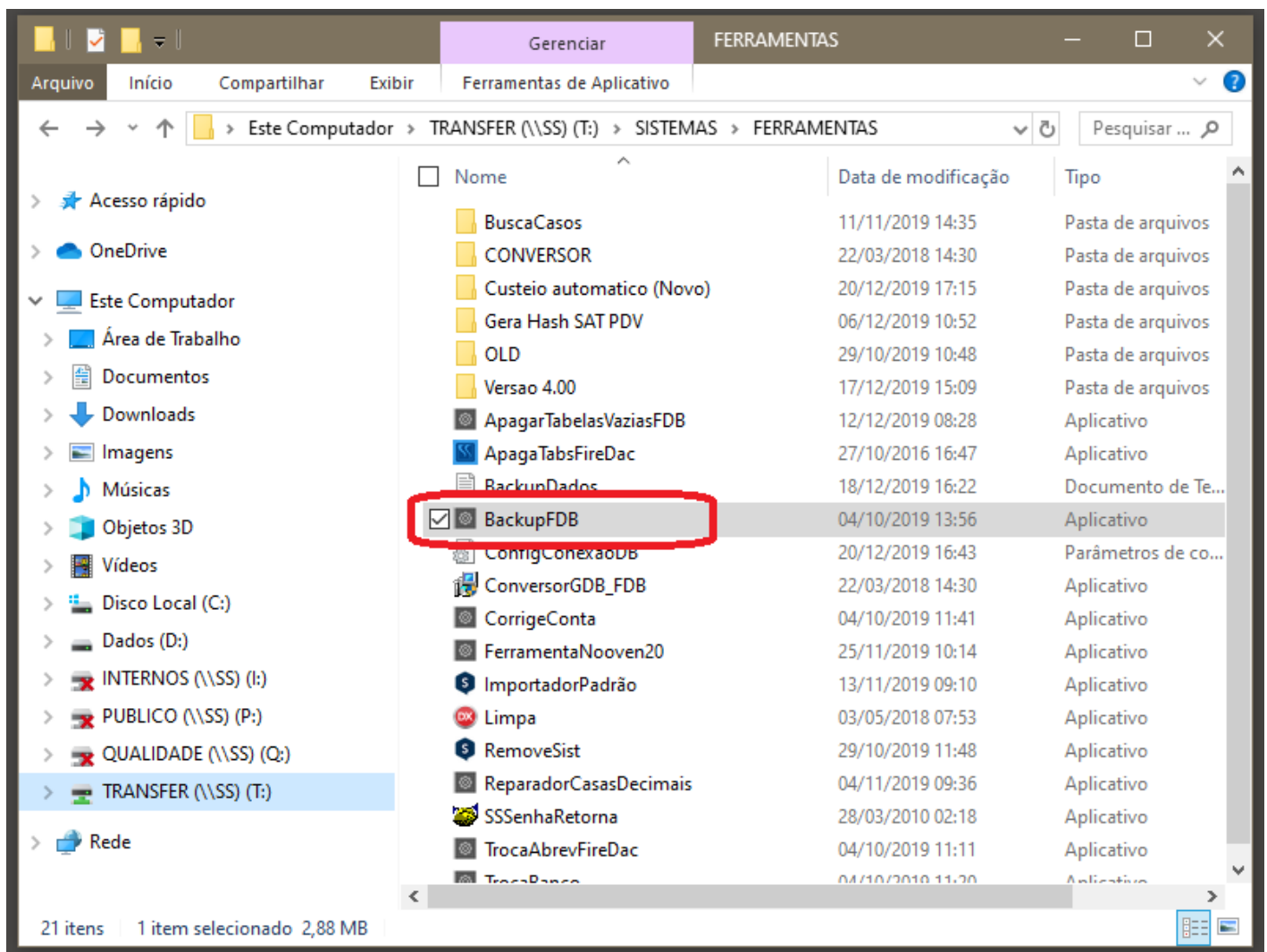
A ferramenta BackupFDB deve ser utilizada para automatizar a execução do backup da base de dados do cliente, mesmo que o sistema esteja em uso. Ela não substitui a política de backup adotada pela empresa, porém poderá ser executada a qualquer momento de forma automática ou manual, e específica para o banco de dados do sistema SuperSoft, Nooven ou e-Contab.

O BackupFDB não tem a mesma função da cópia de segurança disponível em cada módulo, pois não realiza a cópia por módulo ou por Abrev. Ao utilizar o BackupFDB, todas as informações do banco de dados serão copiadas em um arquivo com a extensão FBK.

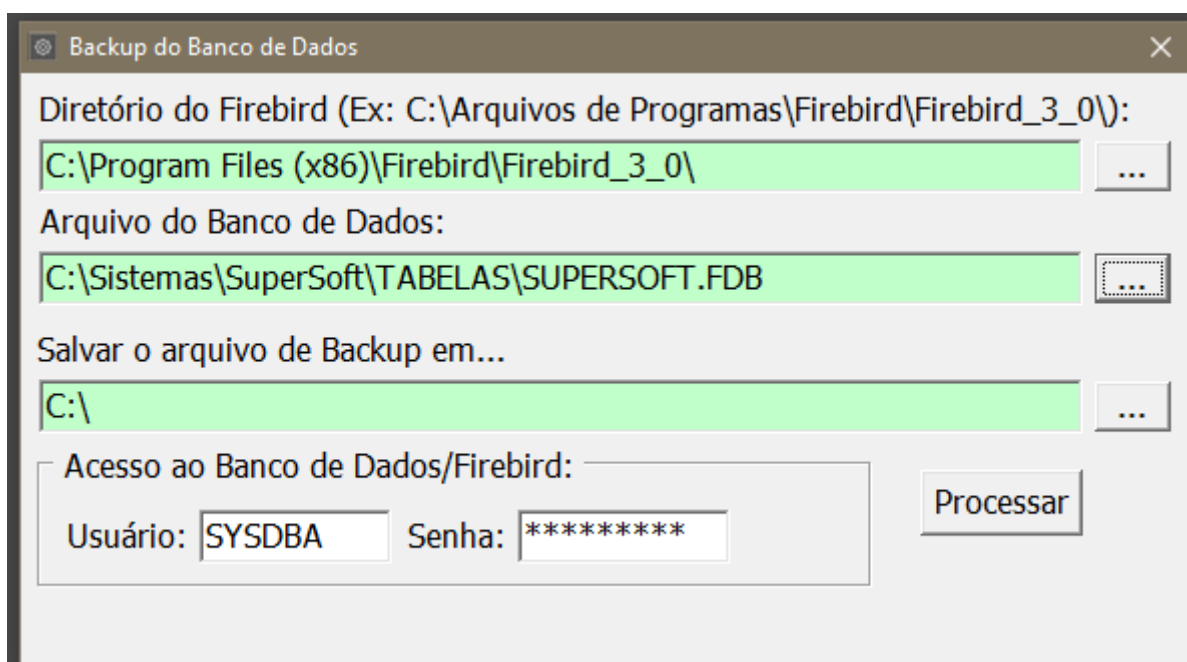
CONFIGURAÇÃO

Por padrão, a ferramenta BackupFDB está disponível em \\SS\\TRANSFER\\SISTEMAS\\FERRAMENTAS.

O arquivo deve ser copiado para a pasta de instalação do sistema no servidor. A ferramenta não funcionará em uma estação da rede, a não ser que exista uma instalação do Firebird instalada nela.

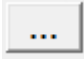


Ao executar o BackupFDB.exe, aparecerá seguinte tela de configuração:



Diretório do Firebird (Ex: C:\Arquivos de Programas\Firebird\Firebird_3_0\): neste campo deve ser indicado o caminho de instalação do Firebird (por este motivo precisa estar no mesmo

computador onde o sistema está instalado).

Normalmente o Firebird fica instalado na pasta Arquivos de Programas (x86), mesmo que o computador utilize uma versão 64 bits do Windows. Utilize o botão  para procurar a pasta de instalação. Não é necessário indicar um arquivo específico.

Arquivo do Banco de Dados: indicar onde está armazenado o banco de dados do sistema. Diferente da ferramenta [Custeio Automático](#), o BackupFDB não identifica o apontamento através da configuração do sistema.

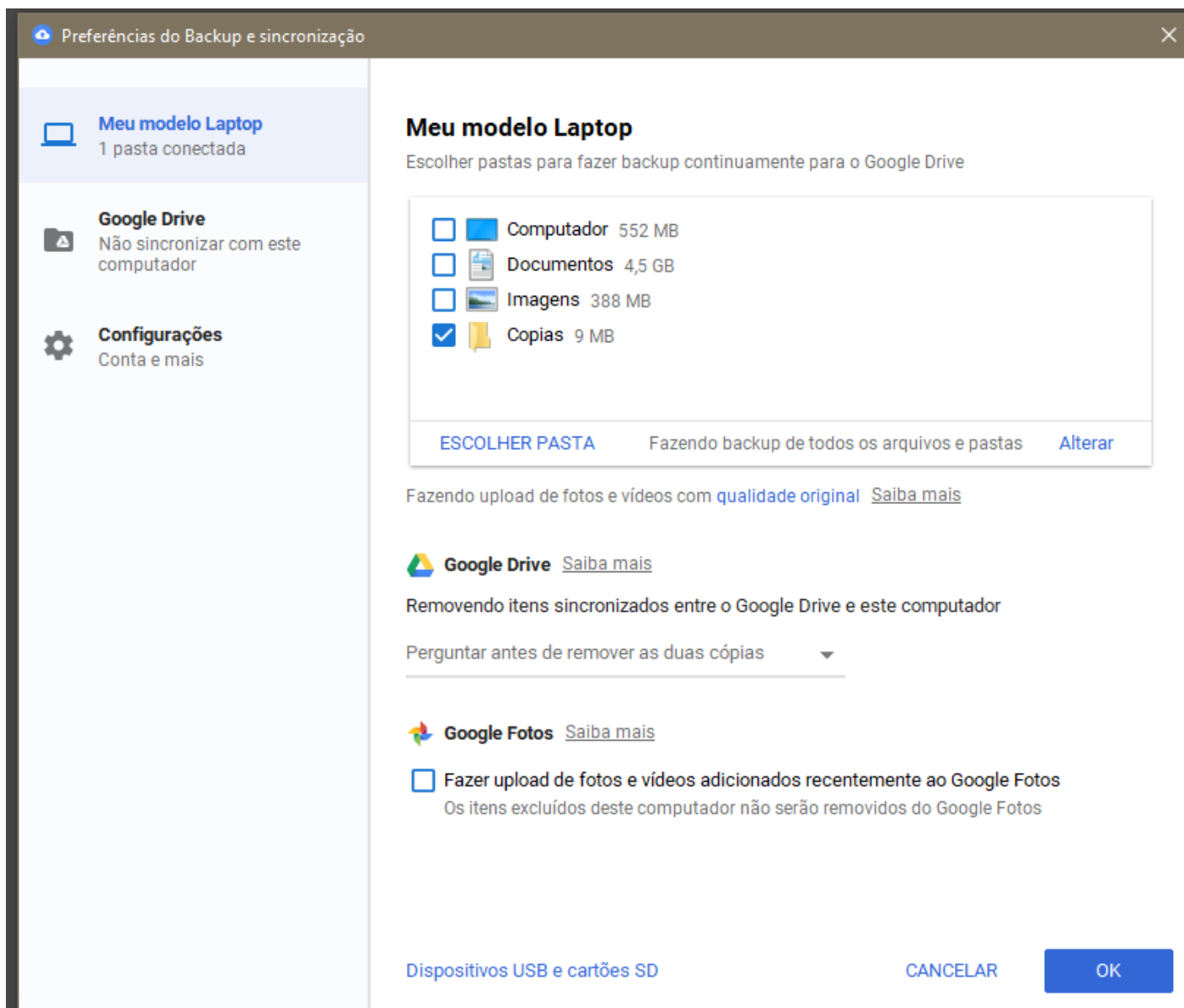
Salvar o arquivo de Backup em...: escolha a pasta ou unidade de disco onde a cópia do banco de dados deverá ser salva. Escolha sempre um local seguro e preferencialmente diferente do disco onde o banco de dados está instalado, já que em caso de infecção por vírus ou problemas com o disco e/ou sistema operacional, a cópia permanecerá íntegra e acessível.

É possível realizar a cópia em unidades de disco removível (pendrive, HD externo etc), porém é importante verificar que a ferramenta BackupFDB sempre vai procurar pela unidade de disco selecionada no ato da configuração. Por exemplo, ao conectar um pendrive, o Windows poderá atribuir a letra E: à unidade, porém ao desconectá-la e conectá-la novamente, caso outra unidade externa esteja em uso, o pendrive pode ser denominado como unidade F:, fazendo com que o BackupFDB não realize a cópia.

É possível fazer a cópia de segurança em um serviço de armazenamento em nuvem (One Drive, Google Drive, Amazon, DropBox etc)?

Sim, é possível, desde que o serviço online possua uma configuração para sincronizar automaticamente os dados armazenados em uma pasta local.

Como exemplo, a tela abaixo mostra a configuração do Google Drive para sincronizar a pasta C:\Sistemas\SuperSoft\Copias. Neste caso o campo **Salvar o arquivo de Backup em** da ferramenta BackupFDB deverá estar apontada para este endereço.

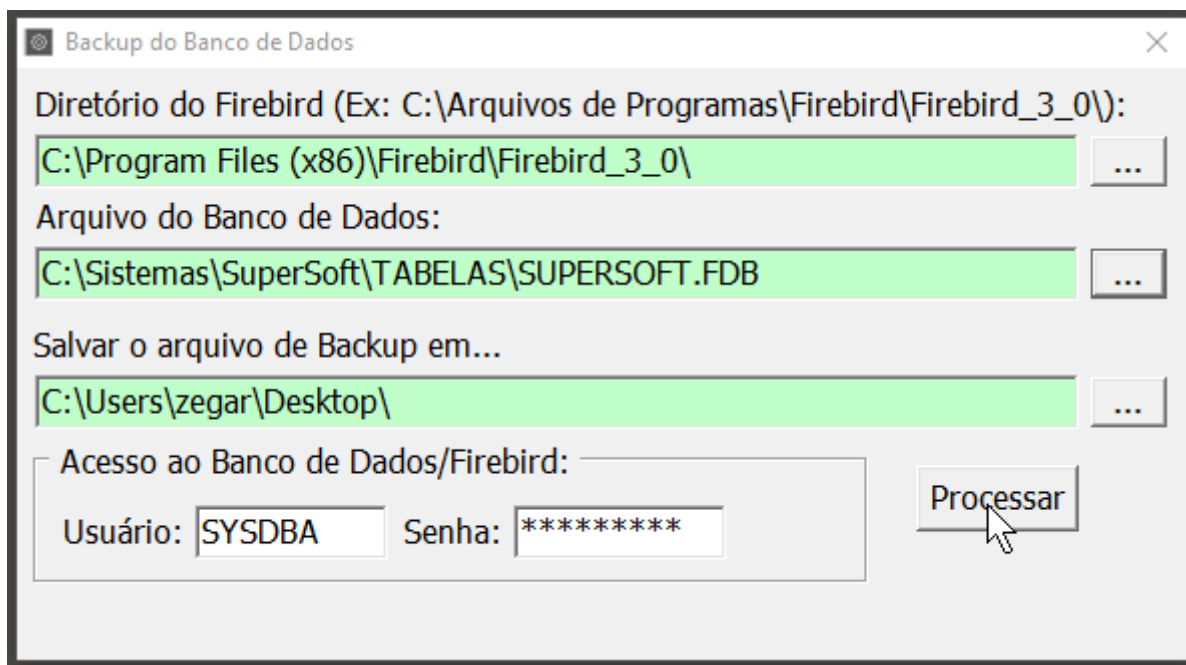


Verificar sempre a capacidade contratada pelo serviço, sob pena de não realizar a sincronização por falta de espaço disponível. É importante ressaltar que nesta situação, a ferramenta BackupFDB continuará funcionando normalmente, já que ela não grava diretamente no repositório em nuvem, ela apenas utiliza uma pasta local que posteriormente será sincronizada.

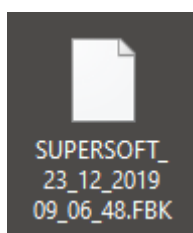
Para mais informações sobre como configurar a sincronização do Google Drive, consulte a [Ajuda do Google](#).

Acesso ao Banco de Dados/Firebird: nos campos Usuário e Senha, deverão ser informadas as credenciais para acesso ao banco de dados. Por padrão utilizar SYSDBA e masterkey, respectivamente.

Processar: ao clicar neste botão, o backup inicia imediatamente. A ferramenta verificará os dados de conexão, o tempo estimado para conclusão e o resultado final:



As cópias de segurança nunca serão sobrepostas, já que a ferramenta BackupFDB gera um arquivo FBK composto pelo nome do banco de dados, data e hora de sua gravação.

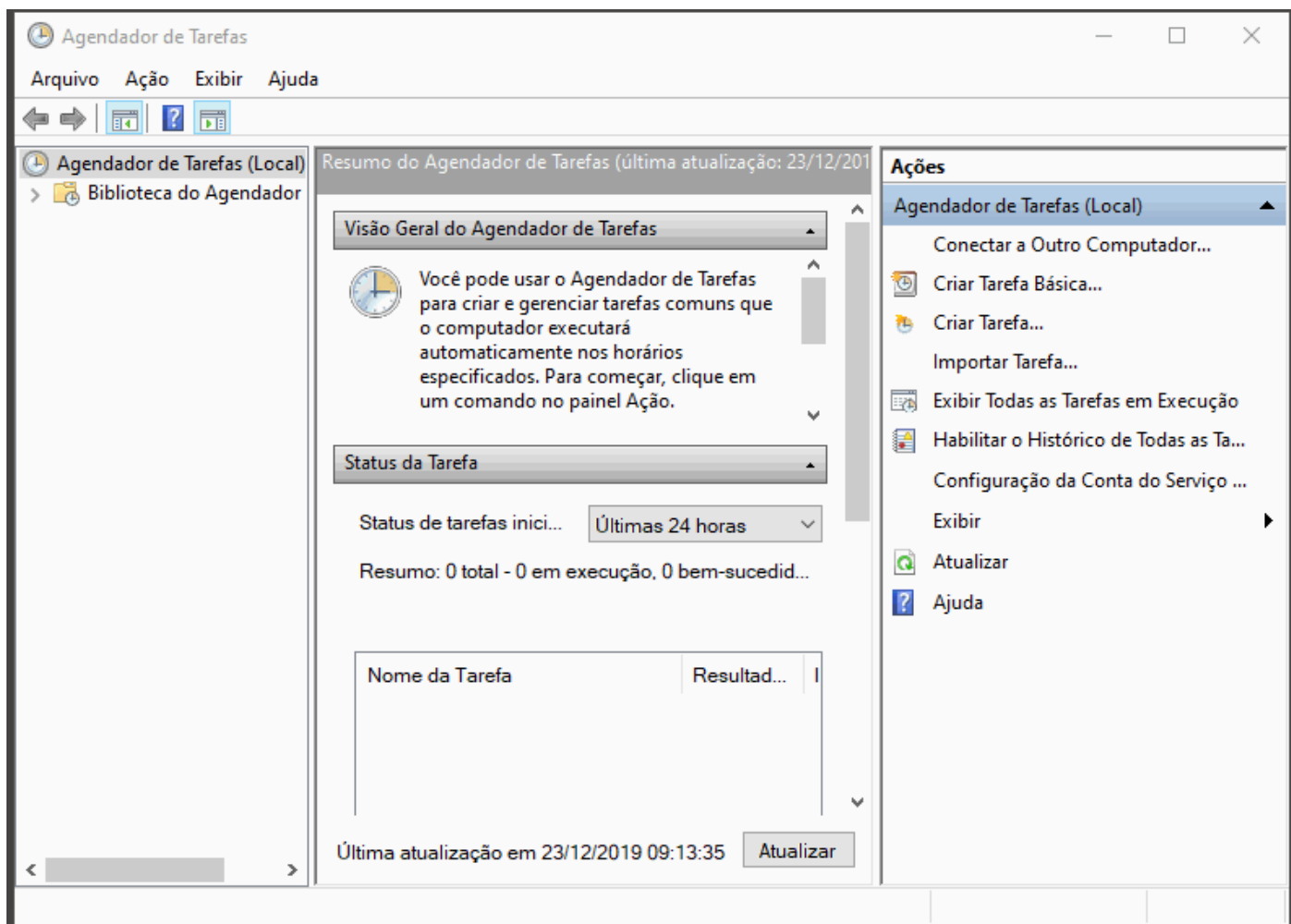


No exemplo acima, foi realizada a cópia do banco de dados chamado SUPERSOFT, no dia 23/12/2019 às 09:06:46h.

AUTOMATIZANDO A EXECUÇÃO DO BACKUP

O BackupFDB pode ser executado automaticamente em períodos determinados pelo usuário. Como a ferramenta não possui esta funcionalidade, é necessário utilizar o Agendador de Tarefas do Windows, disponível em todas as versões do sistema operacional.

No exemplo abaixo, criaremos uma rotina para realizar o backup diariamente às 12:00h:



RESTAURANDO O BACKUP

Para restaurar a cópia realizada pelo BackupFDB, será necessário utilizar o IBExpert (não existe ferramenta própria desenvolvida pela nossa equipe). O processo é relativamente simples. O primeiro passo será definir se a cópia de segurança deverá sobrepor o banco de dados existente, ou se deverá ser gerado um novo. Se optar por criar um novo banco de dados, abra no IBExpert um banco de dados vazio (normalmente disponível em C:\Sistemas\SuperSoft\Ferramentas\Arquivos.zip. Caso contrário, abra o banco de dados atual.

No IBExpert, acesse o menu Services > Restore Database e siga os passos a seguir:

Database Restore

Files

Output

Restore into

Existing Database

Select database

SUPERSOFT (C:\Sistemas\SuperSoft\TABELAS\SUPERSOFT.FDB)

File Name

Options

General

☐ Deactivate indexes

☐ Don't recreate shadow files

☐ Don't enforce validity conditions

☒ Commit after each table

☐ Replace existing database

☐ Fix malformed UNICODE_FSS data using charset

☐ Fix malformed UNICODE_FSS metadata using charset

☐ Use all space

☐ Metadata Only

Page Size: Default

Client Library File

C:\Program Files (x86)\Firebird\Firebird_3_0\fbclient.dll

Output

☒ Verbose

On Screen

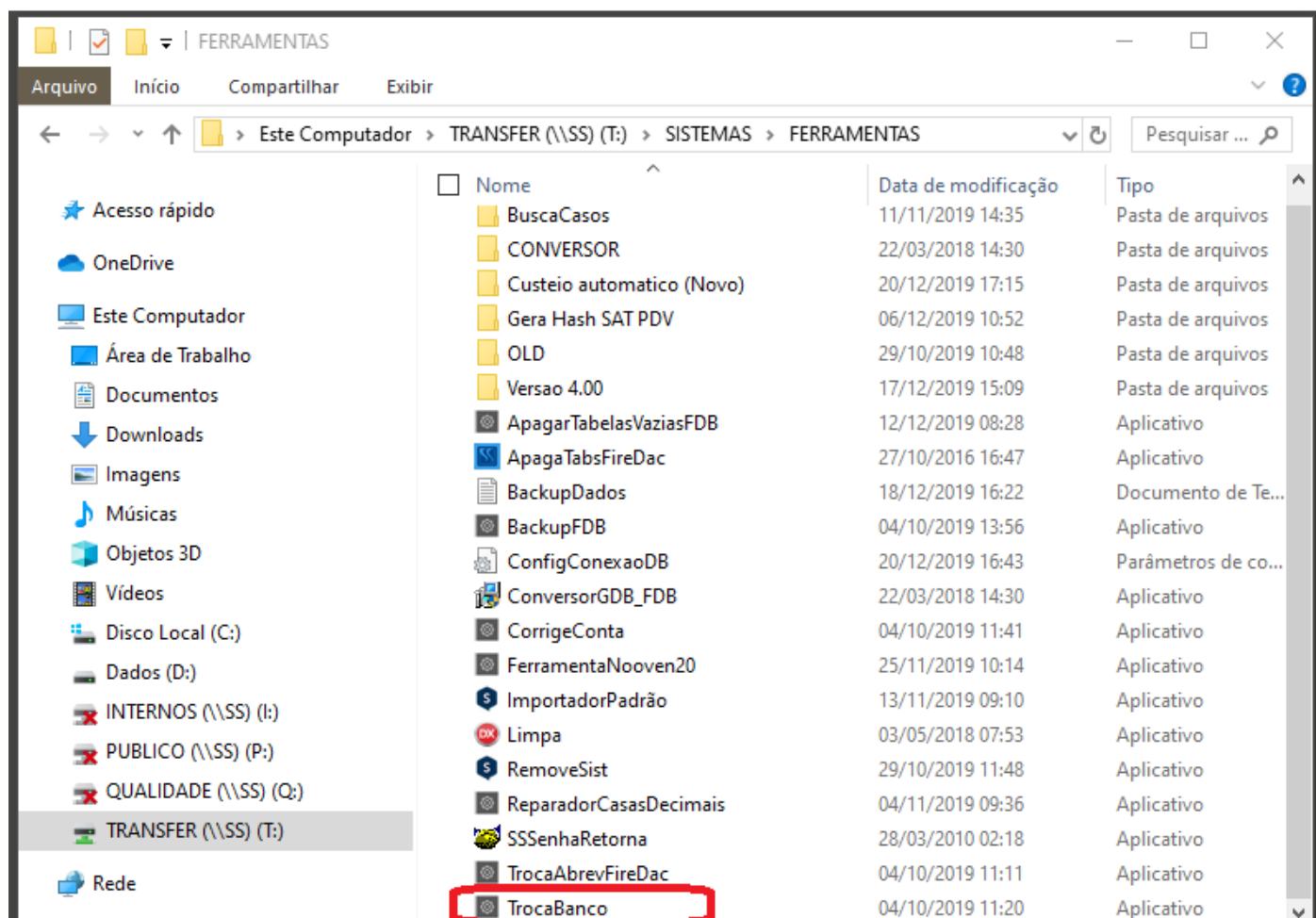
Start Restore

Close

Conversão de Conta Corrente

A ferramenta TrocaBanco.exe deve ser utilizada sempre que um usuário tiver problemas com rejeição de remessa de arquivos de cobrança no padrão CNAB. Isso acontece porque alguns bancos não permitem que a conta corrente seja informada junto com o dígito - normalmente no cadastro da conta corrente no módulo Financeiro, o dígito deve ser desprezado.

Uma vez informado o número da conta corrente com o dígito verificador e já realizadas movimentações, não é possível realizar a correção uma vez que diversas tabelas do banco de dados receberam tal informação. Para isso, é necessário utilizar a ferramenta TrocaBanco.exe normalmente disponível em \\SS\TRANSFER\SISTEMAS\FERRAMENTAS.



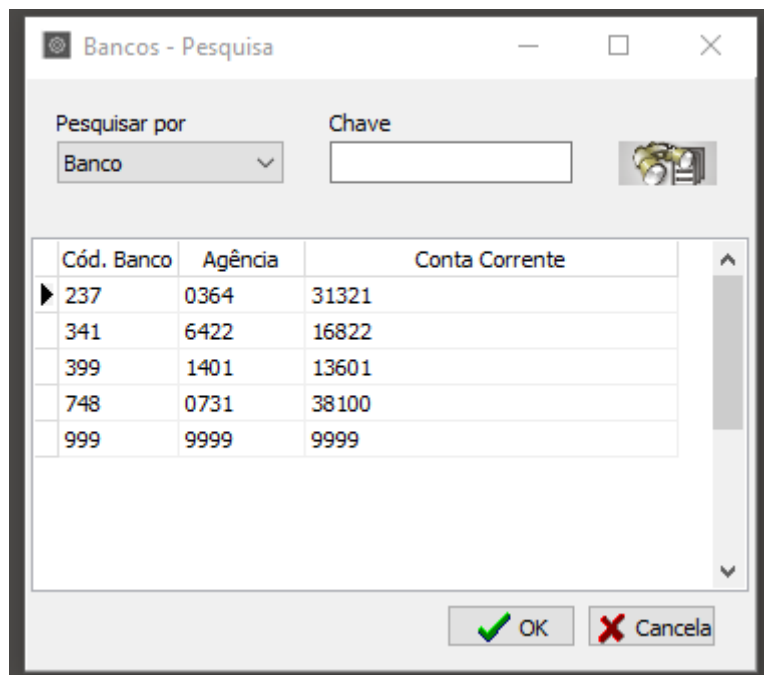
O arquivo TrocaBanco.exe deverá ser copiado para a pasta de instalação do sistema. Ao executá-lo, a tela a seguir deverá ser preenchida da seguinte forma:



A tela principal do sistema, intitulada "Principal", apresenta o formulário "Conversão de Conta Corrente". No topo, há um campo "Selecione a Empresa" com uma lista suspensa contendo o nome "DUPORTO". Abaixo, o formulário é dividido em duas colunas: "Banco Atual" e "Banco Novo". Cada coluna possui três campos de entrada: "Código do Banco" (com um botão de lista suspensa "..."), "Código da Agência" e "Conta Corrente". No "Banco Novo", o campo "Conta Corrente" também possui um botão de lista suspensa "...". Na base da tela, há dois botões: "OK" (com um ícone de checkmark verde) e "Cancela" (com um ícone de X vermelho).

Selecione a Empresa: lista de Abrevs na base de dados em uso

Banco Atual: definir o Código do Banco, Código da Agência e Conta Corrente atuais da base de dados, conforme o Abrev definido no campo anterior. Note que ao lado do campo Código do Banco existe o DLG para que possa ser localizada a conta corrente a ser alterada. Ao selecionar uma das contas correntes da lista, todos os 3 campos são preenchidos automaticamente.



A tela "Bancos - Pesquisa" possui uma interface para filtrar dados. No topo, há um campo "Pesquisar por" com uma lista suspensa selecionando "Banco", e um campo "Chave" para entrada de texto. À direita do campo "Chave" há um ícone de lupa. Abaixo, há uma tabela com as seguintes colunas: "Cód. Banco", "Agência" e "Conta Corrente". A tabela contém cinco linhas de dados. Um cursor de mouse está sobre a primeira linha da tabela. Na base da tela, há dois botões: "OK" (com um ícone de checkmark verde) e "Cancela" (com um ícone de X vermelho).

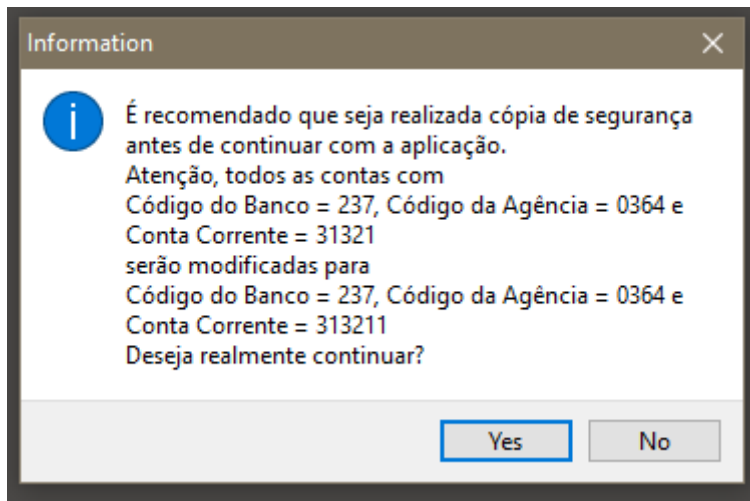
Cód. Banco	Agência	Conta Corrente
237	0364	31321
341	6422	16822
399	1401	13601
748	0731	38100
999	9999	9999

Banco Novo: utilize o DLG do campo Código do Banco para selecionar o banco e agência aos quais pertence a conta corrente a ser alterada. No campo Conta Corrente, informe o novo número

a ser utilizado, sem o dígito.

Note que embora exista um DLG ao lado do campo, ele somente será utilizado para auxiliar na digitação da conta corrente, mas o número deverá ser ajustado de forma manual.

Após concluir, clique no botão OK. Aparecerá a seguinte mensagem de confirmação:



Se clicar em YES, as alterações serão processadas em todas as tabelas do banco de dados que contém as informações. O tempo de execução vai variar de acordo com a quantidade de registros.

Ao final do processo, será emitida mensagem de confirmação.

Configurando Emulador PDV

Passos para configuração do PDV em uma máquina local para realizar testes. Portanto deve ser frisado que a Base deve estar em modo de "Homologação".

Caminho dos arquivos necessários: T:\Jefferson Machado\Como configurar PDV\Arquivos de configuração

Requisitos:

- Base de teste deve estar em "Homologação" (Parâmetros de Empresa do VD)
- Instalar JAVA (versão recente do site: https://wiki.supersoft.com.br/pt_BR/)
- Instala Setup-Emulador_OffLine_v2_9_3.exe
- Copiar a pasta SAT dentro de C:\
- Copiar o arquivo SAT.DLL na pasta C:\Sistemas\SuperSoft\

Configuração do SAT:

Para utilizar as funções do SAT primeiro deverá cadastrá-lo no sistema SSVendas.

Cadastro em: Manutenção\PDV\Emissor de Cupom Fiscal\SAT\Cadastre. Atenção: Para SAT instalado no Servidor deverá estar checado no cadastro do SAT "Instalado no servidor". (Se esse passo já tiver sido feito anteriormente, ignorar)

Exemplo de cadastro:

Equipamento ECF ou S@T - Visualização

Máquina: 001 Série: 1

Nº de ordem seq. do equip. atribuído pelo estabelecimento: 001

Modelo do equipamento: 1

Grande total inicial: R\$ 0,00 Desativada em: ...

Modelo do documento fiscal: 59 - Cupom Fiscal Eletrônico - CF-e-SAT

Identificação do SAT: 001

Após as configurações:

- Executar PV
- Ir até o menu Manutenção > Parâmetros do Sistema > Aba Principal
- Selecionar o SAT cadastro e o Abrev

Parâmetros do Sistema-(PV).png

- > Parâmetros do Sistema > Aba Impressão: Selecionar "Impressora Instalada no Windows"

Impressora Padrão Windows-(PV).png

- Abrir PV. Ir até Utilitários > SAT > Funções: Entrar com login de SUPERVISOR
- Na janela principal escolher a impressora cadastrada e clicar em "Conectar"
- Aba Ativação > Clicar em "Ativar" e depois em "Associar Assinatura"
- Aba Consultas > Clicar em "Consultar". Deverá aparecer "->Conectado ao SAT"
- Aba Diversos > Clicar em "Teste fim-a-fim"

Verificar se o SAT efetuou a comunicação com PV com sucesso.

FIM

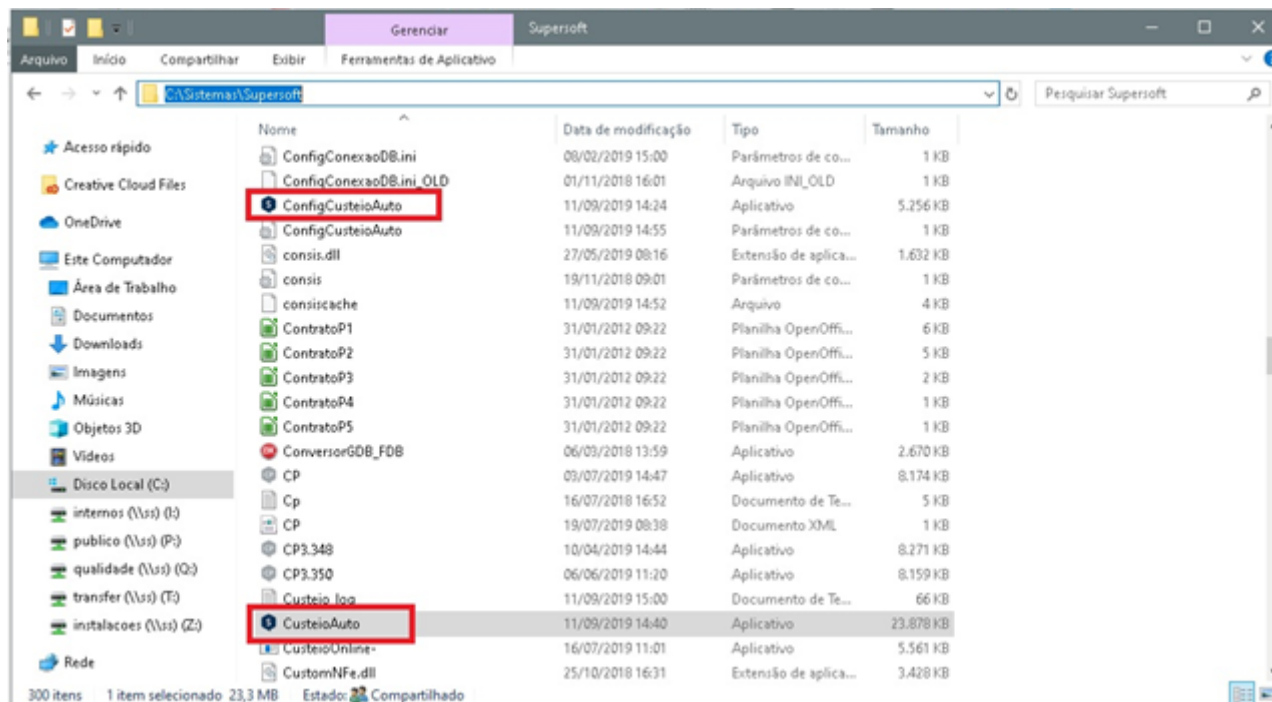
Custeio Automático

O Custeio Automático (antigo CusteioOnline) foi desenvolvido para que o usuário possa configurar a realização automática do Custeio do estoque sem intervenção manual, em períodos previamente determinados, conforme descrito a seguir.

CONFIGURAÇÃO

Para configuração e execução do custeio automático serão necessários apenas dois arquivos, sendo eles o "CusteioAuto" e o "ConfigCusteioAuto" (ambos devem estar juntos na mesma pasta). Estes arquivos por padrão estarão sempre disponíveis em \\SS\TRANSFER\SISTEMAS\FERRAMENTAS\Custeio automatico (Novo) e deverão ser salvos na pasta de instalação do sistema (por padrão, em C:\Sistemas\Supersoft).

Não é necessário fazer qualquer configuração de apontamento para o banco de dados, uma vez que a ferramenta utiliza o apontamento nativo do sistema (configurável em qualquer módulo através do menu Utilitários > Ferramentas do Sistema > Configuração do Banco de Dados). Esta configuração fica armazenada no arquivo criptografado ConfigConexãoDB.ini.



O primeiro passo é fazer a configuração do Custeio Automático executando o arquivo "ConfigCusteioAuto":

Configurações de Custeio Automático

Gerais

☐ Inicialização automática após abertura do Custeio

Executa custeio por:

☐ Intervalo de tempo ☒ Horário definido

Intervalo (minutos):

Definição de horários

Horário 1:

Horário 2:

☒ Envia erros de conexão por email

E-mail

Usuário (login do e-mail):

Senha do e-mail:

Servidor SMTP (Simple Mail Transfer Protocol):

Porta:

E-mail Destinatário:

Salvar

Inicialização automática após abertura do Custeio: se assinalada, realiza o custeio imediatamente quando executar o arquivo "CusteioAuto".

Executa custeio por: o custeio automático pode ser configurado para execução em um intervalo de tempo definido ou em horários específicos.

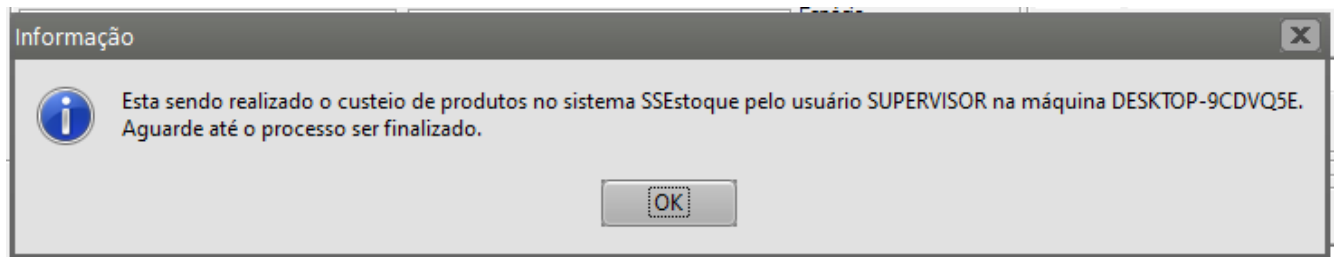
Intervalo de tempo: quando assinalado, indicar o tempo (em minutos) para disparo do custeio. Não há intervalo máximo ou mínimo.

Esta opção se torna interessante para os clientes que possuem maior volume de movimentação abrangendo períodos diferentes, e necessitam ter o custo dos produtos em estoque atualizados com maior frequência.

Horário definido: é possível escolher até 2 (dois) horários para execução do custeio.

Recomenda-se usar esta opção para os clientes que necessitam ter os custos do estoque atualizados durante o dia, porém não podem paralisar suas operações de faturamento ou produção - enquanto o custeio é executado, não é possível emitir NF-e ou pedido com baixa do estoque, alteração de status ou encerramento de OP. Nestes casos, o CusteioAutomático deve ser configurado para que execute em horários em que estes processos não estejam em execução pelos usuários, desde que o servidor (ou computador onde o sistema está instalado) permaneça ligado e em operação.

Abaixo, mensagem exibida ao salvar um documento de faturamento ou produção que movimenta estoque, enquanto o custeio está em execução:



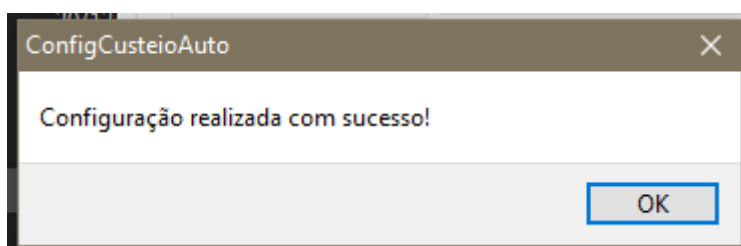
IMPORTANTE: O custeio automático é otimizado para que seja disparado o processo somente quando houver necessidade de fazê-lo. Assim, se não houverem registros pendentes de custeio, o processo será abortado e a nova verificação será realizada dentro do tempo programado. Da mesma forma, se já houver uma instância do custeio em execução (seja automático ou manual dentro do módulo CE), o processo será abortado e será realizada nova verificação no próximo horário agendado.

Envia erros de conexão por email: esta configuração é opcional e permite o disparo de mensagens de e-mail para o endereço previamente definido, sempre que houver alguma falha de conexão do CusteioAutomático com a base de dados.

Nos campos Usuário, Senha do e-mail, Servidor SMTP e Porta, devem ser informados os dados do endereço responsável pelo envio das mensagens. **solicitar ao usuário que verifique junto à equipe de TI ou provedor de e-mail as configurações necessárias.*

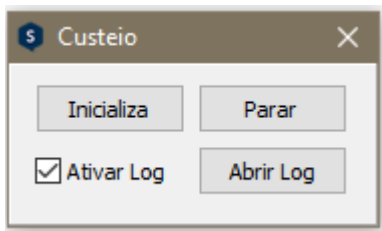
No campo E-mail Destinatário, informar o(s) endereço(s) de e-mail que receberão as mensagens com alerta em caso de falha na conexão. **quando informar mais de um endereço, separa por (;) porto e vírgula.*

Após realizar a configuração, clicar em "Salvar". Será apresentada a mensagem



EXECUTANDO O CUSTEIO AUTOMÁTICO

O próximo passo é executar o arquivo "CusteioAuto". Aparecerá a seguinte tela:



Inicializa: dá início ao processo de realização do custeio, conforme configurado através do ConfigCusteioAuto

Parar: interrompe a execução do processo de custeio automático e somente voltará a ser executado se o arquivo CusteioAuto for novamente executado de forma manual.

Ativar Log: quando assinalado, vai gerar o arquivo Custeio_log.txt e gravará nele todos os processos realizados pela ferramenta. Este arquivo ficará na pasta de instalação do sistema, onde os arquivos ConfigCusteioAuto e CusteioAuto foram gravados. Abaixo, exemplo do log registrado:

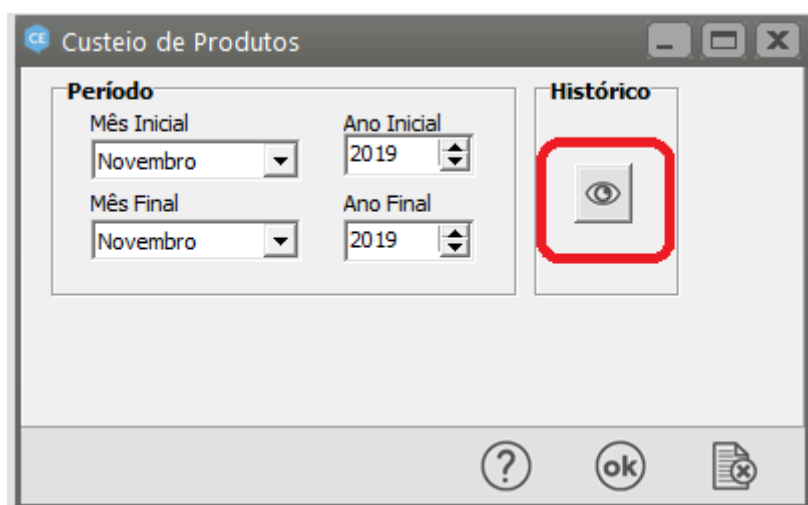
-----LOG SERVIÇO INICIADO-----

Data de início: 20/12/2019 16:38:28
Desligamento do Timer: 20/12/2019 16:38:28
Tentativa de conexão com a base de dados 20/12/2019 16:38:28
Iniciando a conexão com a base de dados 20/12/2019 16:38:28
Conexao efetuada com sucesso 20/12/2019 16:38:28
Configurado o tempo no timer: 3767557120
Inicio do processamento: 20/12/2019 16:38:28
Ação RealizaCusteioClick 20/12/2019 16:38:28
Ação GetEmpresas: 20/12/2019 16:38:28
Ação GetEmpresas OK 20/12/2019 16:38:28
Ação Existe Registro 20/12/2019 16:38:28
Ação Existe Registro ok 20/12/2019 16:38:28
Ação GetDateCusteio 20/12/2019 16:38:28
GetMinDate: 30/11/2019
DataCusteioInicial 30/11/2019
MesInicial: 11
AnoInicial: 2019
DataCusteioFinal 30/11/2019
MesFinal: 11
AnoFinal: 2019
Ação GetDateCusteio concluida. 20/12/2019 16:38:29
Tipo de Custeio: M
Data de Custeio Inicial: 30/11/2019
Ação InsereCusteio 20/12/2019 16:38:29
Nro Custeio: 739
Data do Custeio antes: 20/12/2019 16:38:29
Data do Custeio depois: 20.12.2019 16:38:29
Ação GetVariaveisPadrao 20/12/2019 16:38:29
Ação SetDeleteMOandUp..... 20/12/2019 16:38:29

Ação GetMovicesACustear 20/12/2019 16:38:29
Ação GeraCusteio 20/12/2019 16:38:29
Ação AtualizaCusteio 20/12/2019 16:48:01
Ação AtualizaDataDelecaoAntiga 20/12/2019 16:48:01
Ação RealizaCusteioClick concluida 20/12/2019 16:48:09
Ativamento do Timer: 20/12/2019 16:48:09
Tempo de espera (em minutos): 16,6666666666667
Fim do Processo: 20/12/2019 16:48:09

Abrir Log: através deste botão, será aberto o arquivo de log, conforme o exemplo acima.

Também é possível verificar a realização do custeio automático através do módulo CE, menu Movimentação > Custeio de Produtos > botão Visualiza histórico dos custeios



O usuário AutCusteio representa a realização do custeio automático, com suas respectivas datas e horários de execução, e se foi concluído ou não:

	Data Custeio	Usuário	Mês Inicial	Ano Inicial	Mês Final	Ano Final	Concluído	
	20/12/2019 16:38:29	AutCusteio	11	2019	11	2019	S	
	20/12/2019 16:58:18	AutCusteio	11	2019	11	2019	S	
	20/12/2019 16:12:39	SUPERVISOR	11	2019	11	2019	S	
	30/01/2018 11:17:37	AutCusteio	12	2017	01	2018	N	
	08/12/2015 11:15:25	SUPERVISOR	12	2015	12	2015	S	
	18/12/2015 10:41:52	SUPERVISOR	12	2015	12	2015	S	
	18/12/2015 10:49:02	SUPERVISOR	12	2015	12	2015	S	
▶	18/12/2015 10:56:33	SUPERVISOR	12	2015	12	2015	S	

INFORMAÇÕES IMPORTANTES

1. O custeio só será realizado quando o arquivo CusteioAuto estiver em execução: verifique o ícone abaixo na SysTray do Windows. Quando o custeio estiver sendo realizado, o descritivo do ícone será alterado para "Supersoft – Custeio Automático (Em Execução)".



Também é possível verificar a execução da ferramenta através do Gerenciador de Tarefas do Windows:

Nome	Status	CPU	Memória	Disco	Rede
COM Surrogate		0%	0,6 MB	0 MB/s	0 Mbps
> Configurações	🟢	0%	0 MB	0 MB/s	0 Mbps
> Cortana	🟢	0%	0 MB	0 MB/s	0 Mbps
CusteioAuto (32 bits)		0%	42,0 MB	0 MB/s	0 Mbps
Device Association Framework ...		0%	2,3 MB	0 MB/s	0 Mbps
> Firebird SQL Server (32 bits)		37,8%	89,4 MB	2,2 MB/s	0 Mbps

Se o servidor ou o computador onde o sistema está instalado for reiniciado, o arquivo CusteioAuto precisará ser iniciado de forma manual pelo usuário, caso contrário o custeio automático não será executado. É altamente recomendável configurar a inicialização automática, criando um atalho do arquivo CusteioAuto no caminho **%AppData%\Microsoft\Windows\Start Menu\Programs\Startup** acessível através do Windows Explorer.

2. O custeio (automático ou manual) verifica se na tabela MOVICE existem registrados cujo campo CUSTEADO tenha o valor igual a "N" ou "NULL". Portanto, o custeio será solicitado a partir da data do primeiro registro na tabela MOVICE nestas condições (até a versão 7.665 do módulo CE não eram verificados os registros com valor igual a NULL).

Para empresas que controlam fechamento de período, deve-se atentar à essa situação, pois caso tenham movimentos ainda não custeados em períodos já fechados, certamente o custo dos produtos será realizado após o processo.

Para evitar que isso aconteça, executar a query abaixo para alterar o campo "CUSTEADO" de todos os produtos que estão como "NULL" para "N":

execute block

as

begin

alter trigger movice_at inactive;

/ Extrair o Alter trigger inactive*/*

update movice set Custeado = 'S'

where custeado is null

and exists (select ContrPer.Abrev from ContrPer

where ContrPer.Abrev = Movice.Abrev

and Sistema = 'CE' and Tipo = 'F'

and cast(ContrPer.mesinvent as Integer) = Extract(month from movice.Data)

and cast(ContrPer.anoinvent as Integer) = Extract(year from movice.Data)

);

update movice set Custeado = 'N'

where custeado is null

and not exists (select ContrPer.Abrev from ContrPer

where ContrPer.Abrev = Movice.Abrev

and Sistema = 'CE' and Tipo = 'F'

and cast(ContrPer.mesinvent as Integer) = Extract(month from movice.Data)

and cast(ContrPer.anoinvent as Integer) = Extract(year from movice.Data)

);

Menu Enviar dados para Análise (DESATIVADO)

[Menu Ajuda -> Enviar Dados para análise.png](#)

Pelo sistema, o cliente ao acessar o "Menu Ajuda -> Enviar dados para análise", é realizado automaticamente uma cópia completa do Banco de Dados e submete a mesma para o FTP/Uploads. Durante esse processo, o usuário pode trabalhar normalmente pois essa cópia dos dados é feita de forma segura. Funciona tanto na estação quanto no Servidor.

Por exemplo: será salvo um arquivo com o nome: 68243096000152_BANCODEDADOS.ZIP onde o 68243... é o CNPJ do contrato do cliente.

Dentro desse zip o arquivo terá o nome padrão de BANCODEDADOS.FIREDAC

FTP da SuperSoft FISCO E ERP:

<ftp://wiki.supersoft.com.br:2021/uploads/>

FTP da e-Contab:

<ftp://wiki.supersoft.com.br:2001/uploads/>

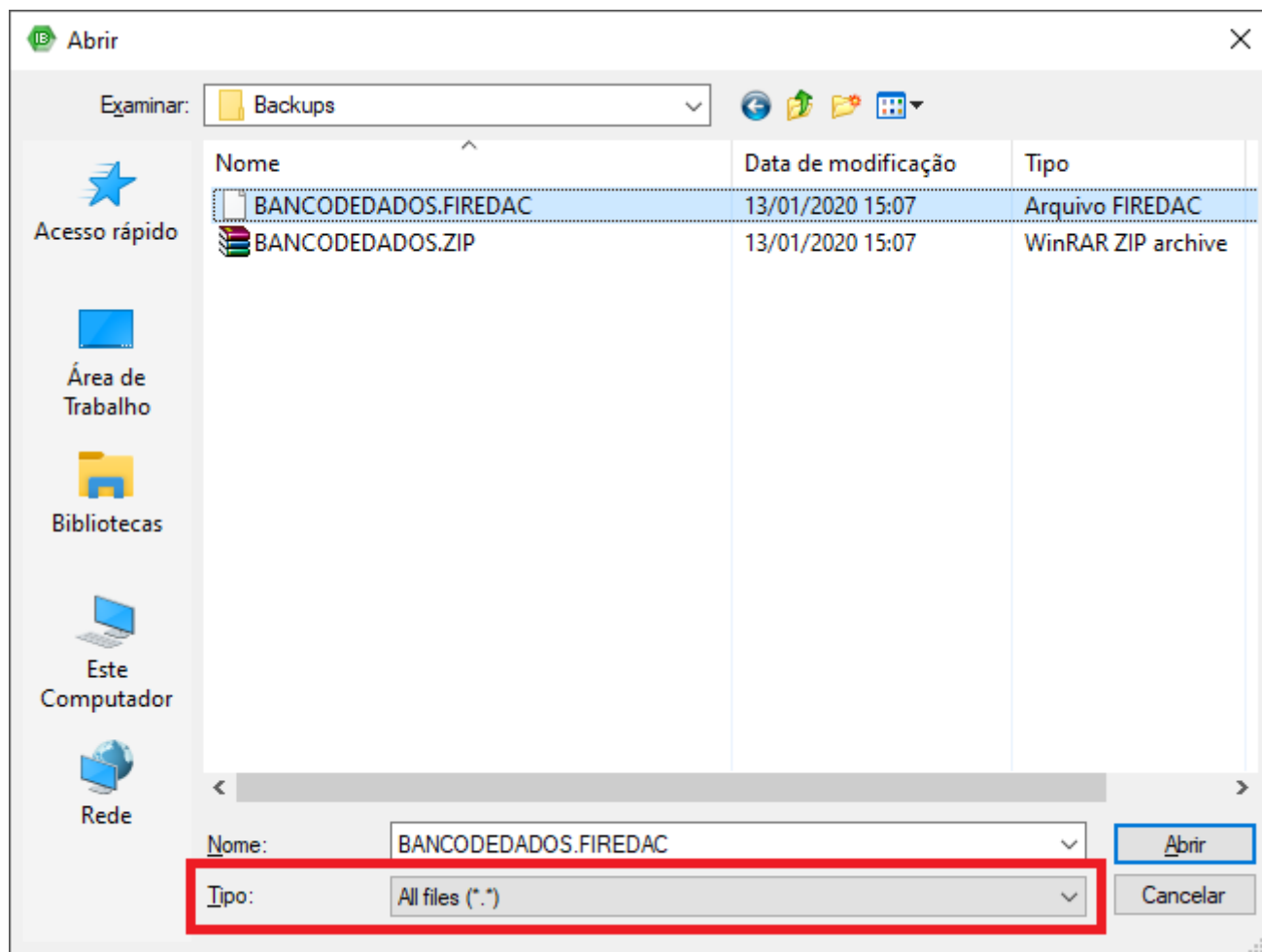
Para restaurar o banco de dados:

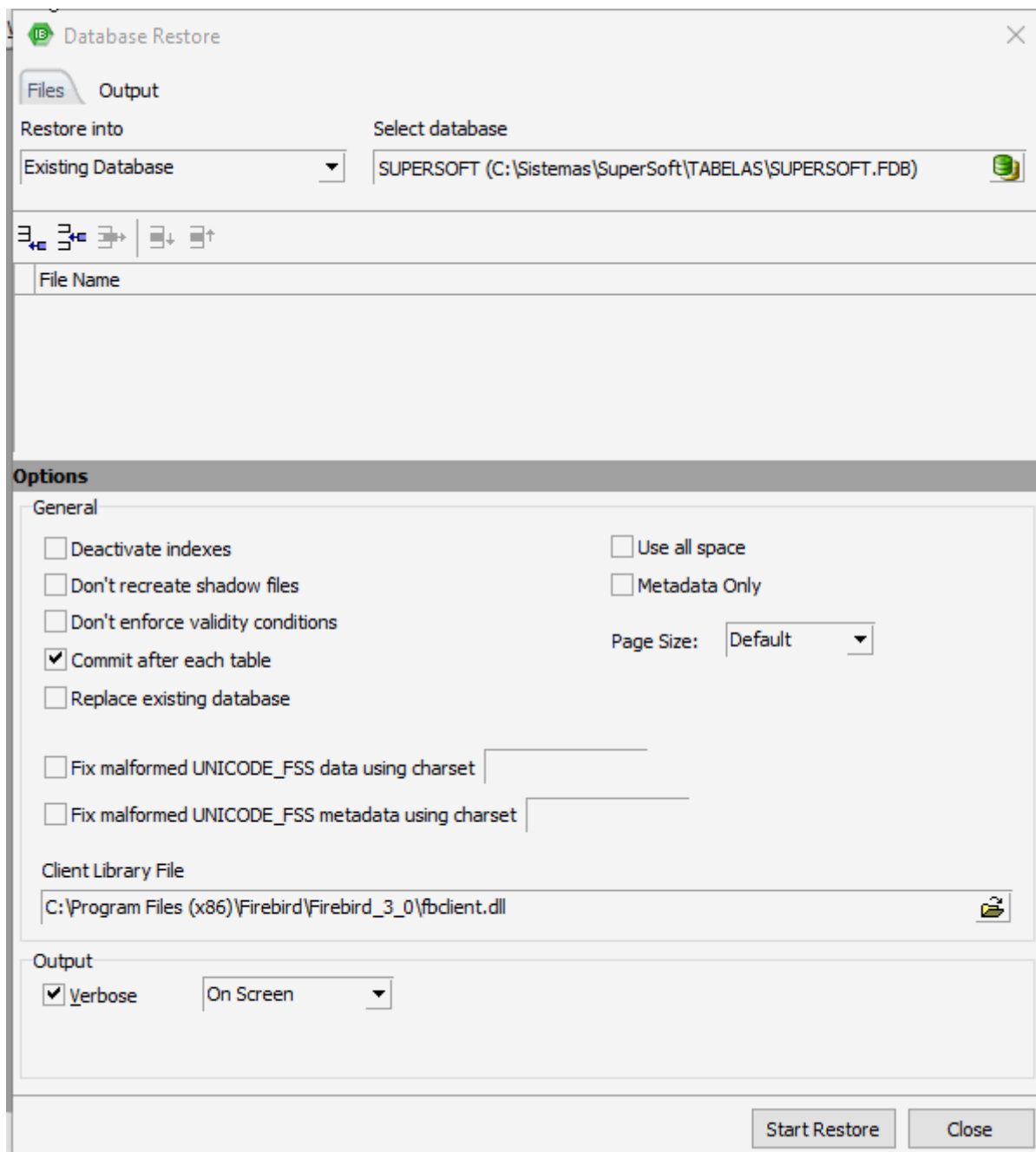
RESTAURANDO O BACKUP PELO IBEXPERT

Para restaurar a cópia, será necessário utilizar o IBExpert (não existe ferramenta própria desenvolvida pela nossa equipe). O processo é relativamente simples. O primeiro passo será definir se a cópia de segurança deverá sobrepor o banco de dados existente, ou se deverá ser gerado um novo. Se optar por criar um novo banco de dados, abra no IBExpert um banco de dados vazio (normalmente disponível em C:\Sistemas\SuperSoft\Ferramentas\Arquivos.zip. Caso contrário, abra o banco de dados atual.

No IBExpert, acesse o menu Services > Restore Database e siga os passos a seguir:

Ao abrir o arquivo, ajuste a janela para mostrar TODOS OS ARQUIVOS.





Esse recurso não está disponível no ambiente Nooven, pois já temos acesso direto a todos os banco de dados.

É necessário possuir a consis.dll cuja data seja 13/01/2020 ou superior para o recurso funcionar corretamente.