

Novo método - Adição de campos no Data View do Rave Reports

Neste capítulo será abordado todo o processo para a adição ou remoção de campos no *Data View* de um relatório *RAVE*

Alterações do novo método encontram-se a partir do Passo 3

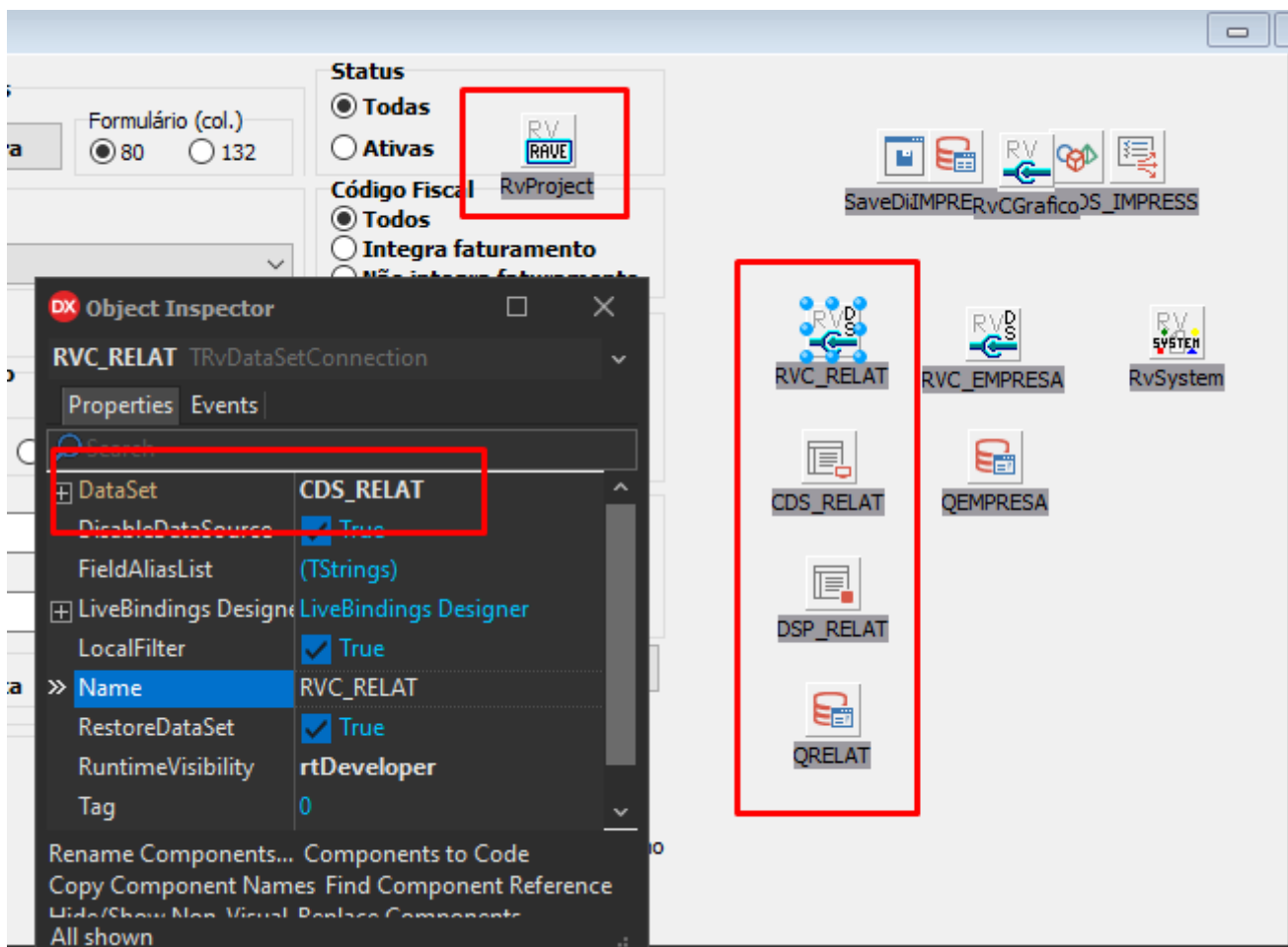
Passo 1: Localizar os componentes no formulário

Primeiramente, será necessário localizar o formulário que contém o relatório *RvProject* que será alterado (normalmente, estará localizado na tela de impressão do relatório). Após localizar o componente *rave*, será necessário localizar os componentes *FDQuery* que terão as *queries* responsáveis por carregar as informações do banco de dados que serão usadas no relatório.

Para localizar os *FDQuery*s do relatório, clique no componente *RvDataSetConnection* e verifique o componente apontado na propriedade "*DataSet*".

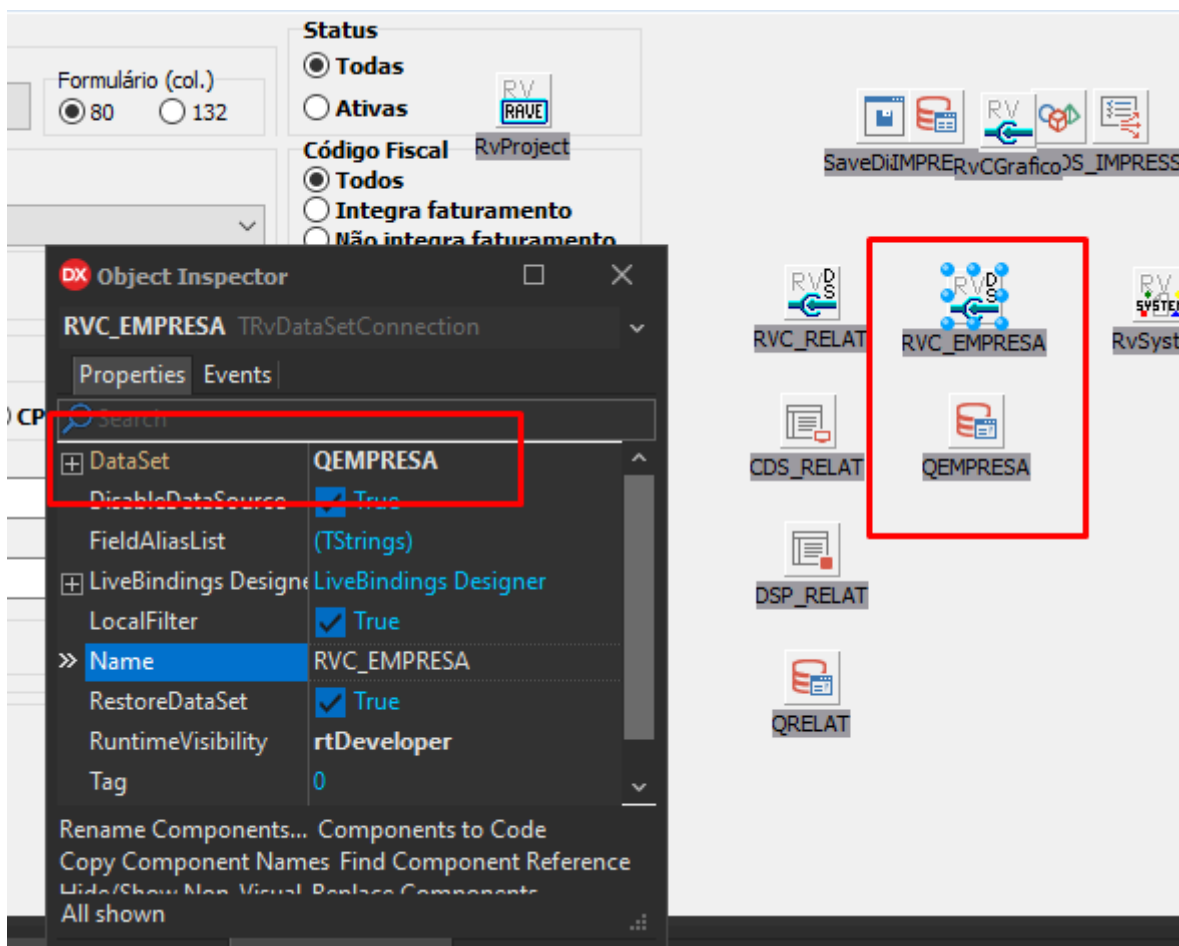
Utilize "F11" para acessar as propriedades dos componentes.

Alguns componentes podem estar "escondidos". Ajuste o tamanho do formulário, se necessário.



No exemplo acima, a *query* pode ser localizada através do caminho RVC_RELAT > CDS_RELAT > DSP_RELAT > QRELAT

Obs.: Guarde o nome do componente que está ligado ao *DataSet* do *RvDataSetConnection*, ele será usado posteriormente.



Em alguns casos, a *query* poderá estar ligada diretamente ao *RvDataSetConnection*.

Passo 2: Localizar, no código fonte, a montagem da *query*

Após localizar os *TFDqueries*, vimos que as *queries* que alimentam esse relatório são: QRelat e QEmpresa. Descoberto o nome das *queries*, busca-las dentro do código (utilizando Ctrl + F, por exemplo).

Adicionar ou remover os campos necessários no *SELECT* referente à *query* que será utilizada no relatório. Nesse exemplo, o campo "DeducoesServicoes" será incluído ao relatório.

```

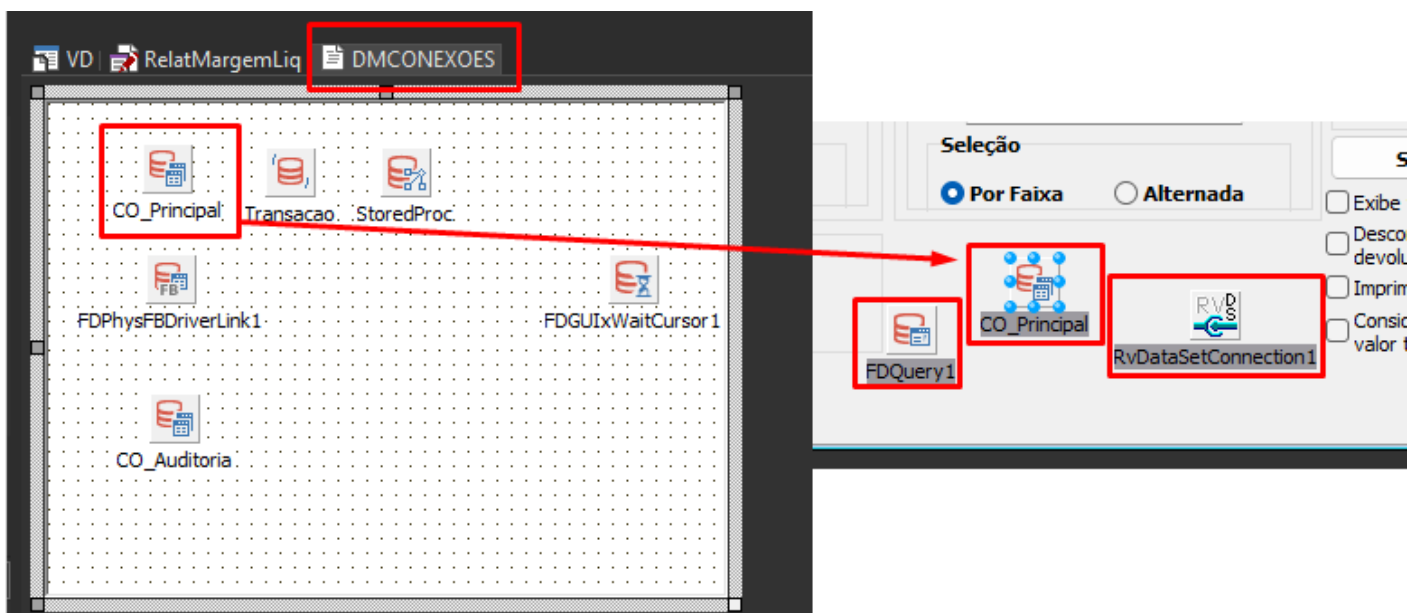
procedure TForm_RELAT_MARGEMLIQ.AbreQueryVazia;
begin
  QRELAT.SQL.Clear;
  QRELAT.SQL.Add(' Select cast('' as varchar(50)) as Quebral,');
  QRELAT.SQL.Add(' cast('' as varchar(50)) as Quebra2,');
  QRELAT.SQL.Add(' C.RazSoc as RazSocDest, C.NomFant as NomeFant, N.NumeroCli as NumeroDest, C.Est as EstadoDest, ');
  QRELAT.SQL.Add(' N.NumNota, N.Serie, I.Item, N.NumLancto, N.DtEmissao, N.ValFrete, I.ClasFiscal, P.ReferAlt,');
  QRELAT.SQL.Add(' I.CodProduto, I.Caract1, I.Caract2, I.Lote, I.Descricao,');
  QRELAT.SQL.Add(' I.Quantidade, I.UniMedida, I.PrecoUnit, I.ValTotal, I.DeducoesServicos,');
  QRELAT.SQL.Add(' I.ValIPI, I.ValICMS, I.ValPIS, I.ValCOFINS, I.DifICMSRF, I.Abrev, ');
  QRELAT.SQL.Add(' GP.Grupo as GrupoProd, GP.Descr as GrupoDescr, PE.NumPedido, PE.NumPedCli, ');
  if ExisteProcesso('TROUW') then
  170   CamposTROUW(QRELAT, False);
  QRELAT.SQL.Add(' C1.Descricao as DescrCaract1, C2.Descricao as DescrCaract2,');
  QRELAT.SQL.Add(' cast(0 as float) as CMV, cast(0 as float) as Valliq,');
  QRELAT.SQL.Add(' cast(0 as float) as PrecoUnitFrete,');
  QRELAT.SQL.Add(' cast(0 as float) as MargLiq, cast(0 as float) as PMargemReceita,');
  QRELAT.SQL.Add(' cast(0 as float) as Mes, L.DataLote, L.DataVenctoLote, ');
  QRELAT.SQL.Add(' extract(Month from N.DtEmissao) as Mes, extract(Year from N.DtEmissao) as Ano');
  QRELAT.SQL.Add(' FROM ITENSNF as I ');
  QRELAT.SQL.Add(' inner join NFMODEL1 as N ');
  QRELAT.SQL.Add(' on N.Abrev = I.Abrev and N.Modelo = I.Modelo ');
  QRELAT.SQL.Add(' and N.NumLancto = I.NumLancto ');
  180  QRELAT.SQL.Add(' inner join CLIENTES as C ');
  QRELAT.SQL.Add(' on C.Numero = N.NumeroCli ');
  183  QRELAT.SQL.Add(' left join CARACT1 as C1 ');
  QRELAT.SQL.Add(' on C1.Codigo = I.Caract1 ');

```

Obs.: Podem existir mais lugares onde a *query* é montada. Alterar todos os trechos que forem necessários.

Passo 3: Incluir e configurar uma nova *FDQuery*, um *FDConnection* e um *RvDataSetConnection* ao formulário

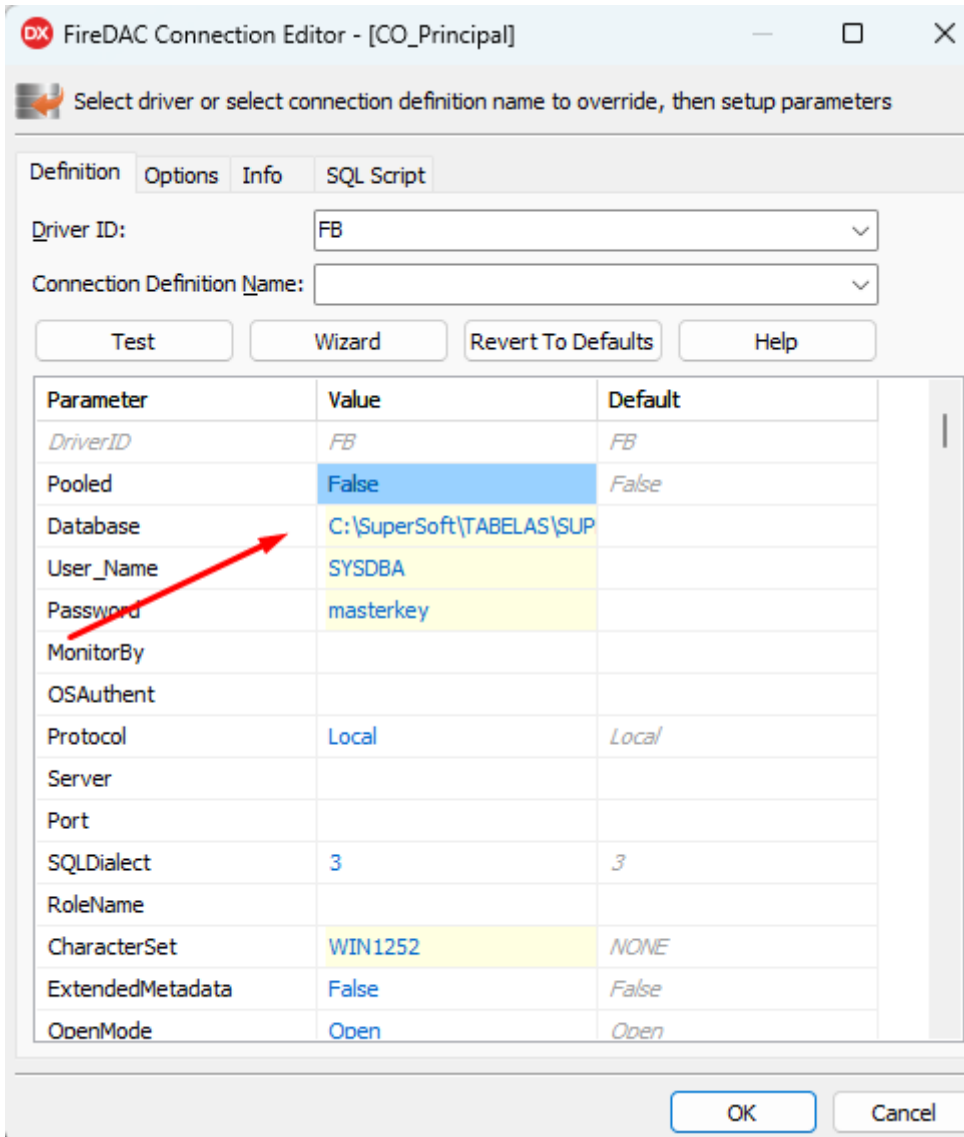
Para incluirmos o novo campo ao relatório, será necessário adicionar novos componentes *FDQuery*, *FDConnection* (este copiaremos da unit (DMCONEXOES.pas) e um *RvDataSetConnection* ao formulário (caso a lista de componentes não esteja aberta, pode ser encontrada através do menu View > Tool Windows > Tool Palette).



Na propriedade "Connection" da nova *FDQuery*, atribua o *CO_Principal*.

Na propriedade "DataSet" do **RvDataSetConnection1**, atribua a nova **FDQuery**.

No novo **CO_Principal**, realize as alterações necessárias para apontar para o banco de dados conectado:



Parameter	Value	Default
DriverID	FB	FB
Pooled	False	False
Database	C:\SuperSoft\TABELAS\SUP	
User_Name	SYSDBA	
Password	masterkey	
MonitorBy		
OSAuthent		
Protocol	Local	Local
Server		
Port		
SQLDialect	3	3
RoleName		
CharacterSet	WIN1252	NONE
ExtendedMetadata	False	False
OpenMode	Open	Open

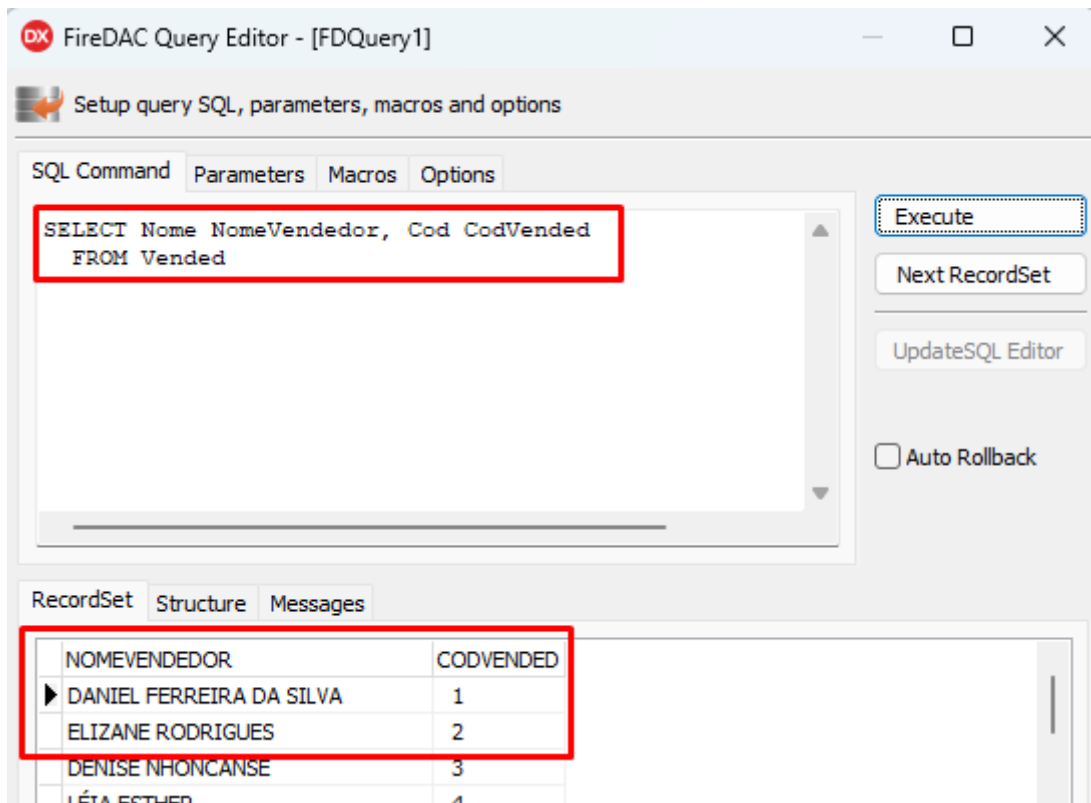
O parâmetro "Database" deve receber o caminho em que a base de dados .FDB está localizada.

Na propriedade "Active" da nova **FDQuery**, atribua **True**.

Passo 4: Monte a cláusula com os novos campos

Diferente do método anterior, neste é necessário adicionar apenas os campos desejados, podendo ser utilizado até mesmo **CAST**.

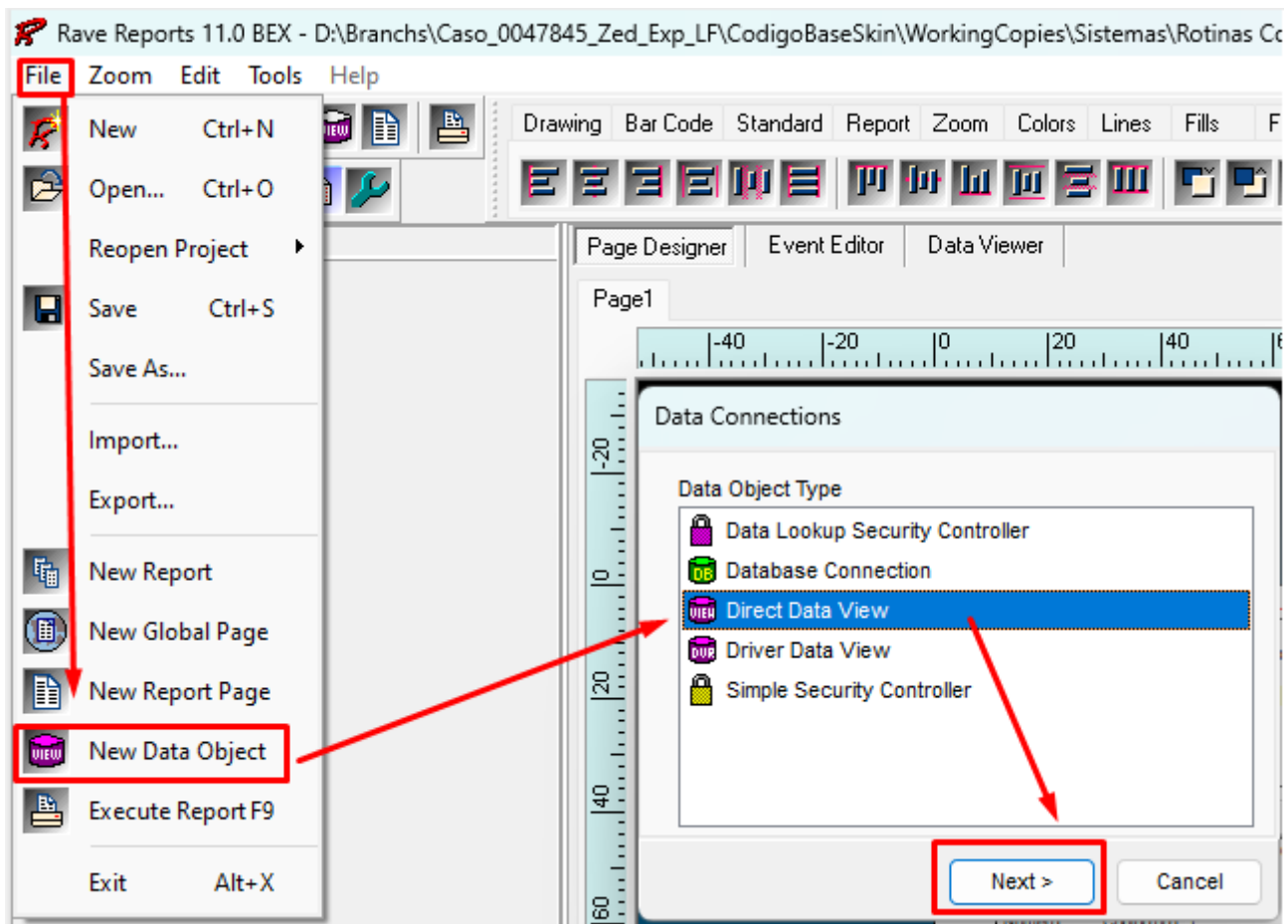
No formulário, dar duplo clique na **FDQuery** para que o editor seja aberto. Coloque a cláusula para gerar os campos desejados, clique em execute e verifique se trouxe os campos corretos, exemplo:



Passo 5: Adicionar a nova *FDQuery* temporariamente no relatório

Com duplo clique no componente *RvProject*, abrirá o *Rave Reports*. No menu *File > Open > Selecione o arquivo .rav do relatório-alvo na pasta do seu branch > Abrir*.

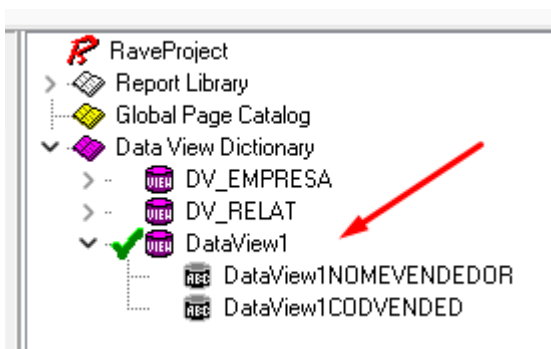
Vá em *File > New Data Object*. Selecione *Direct Data View*, clique em *Next>*



Caso apareçam Warnings, aperte ok em todos

Selecione o novo **RvDataSetConnection1** na lista que aparecerá e aperte em *Finish*.

Nesse momento na lista de Data View Dictionary terá um novo objeto contendo somente os campos que deseja adicionar:

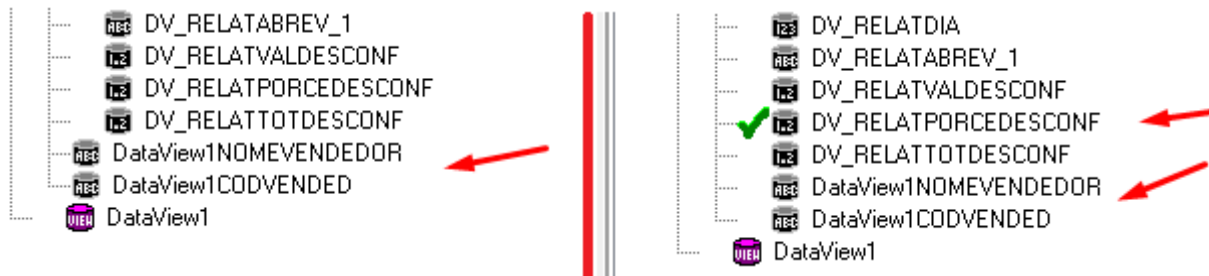


Passo 6: Mover novo(s) campo(s) do novo Data View para o Data View desejado

Com botão SHIFT selecione todos os campos, agora com botão CTRL pressionado, arraste para dentro do Data View desejado



Após mover, os campos poderão estar estranho como a imagem a seguir, basta clicar fora da região que normalizará:



Renomeie os novos Fields conforme o desejado/padrão.

Muito importante seguir corretamente os passos abaixo para não perder o trabalho feito.

Salve o relatório (Ctrl + S) e feche o Rave Report.

Apague os três componentes criados no passo 3,

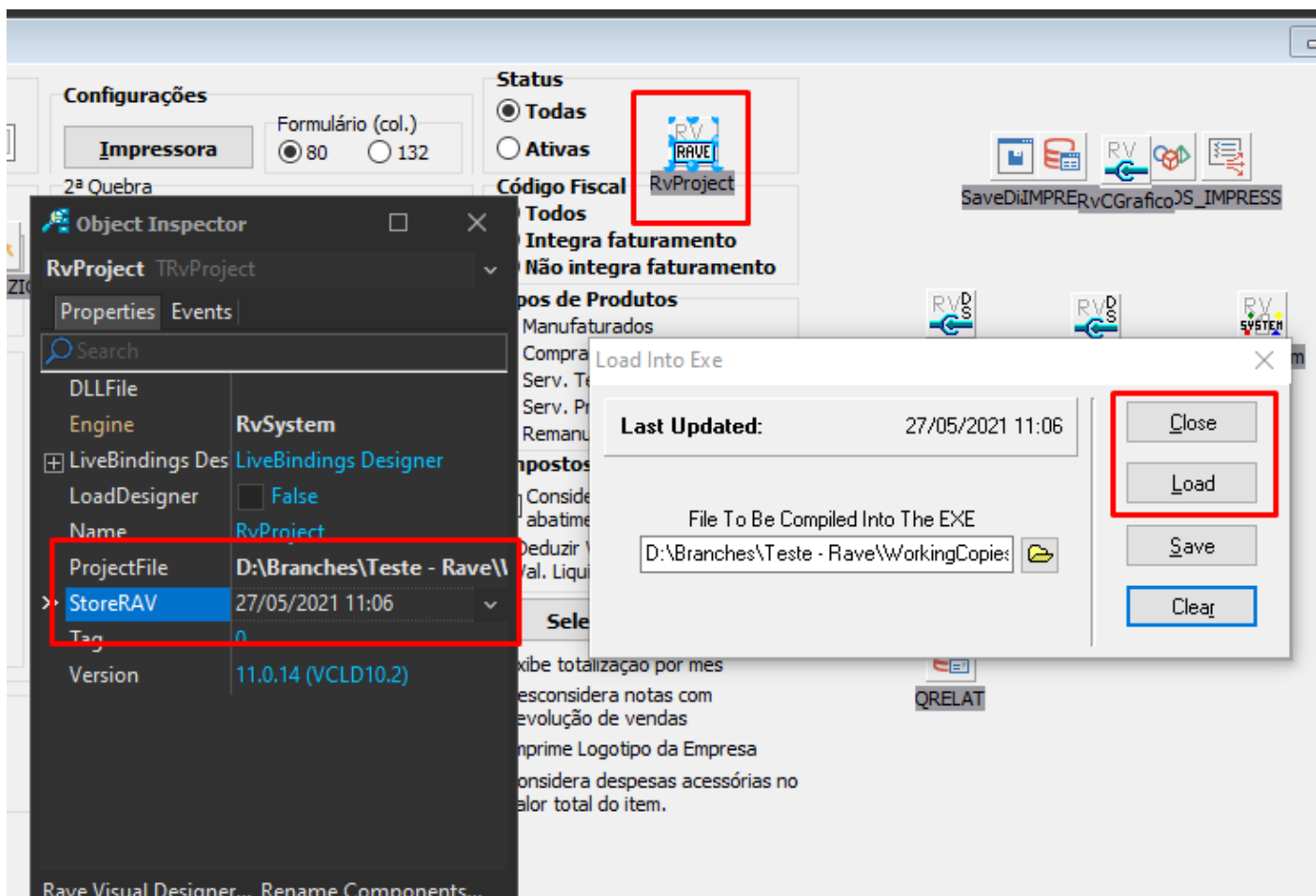
Abra novamente o Rave Report clicando no *RvProject*.

Selecione o Data View criado no passo 5 e apague-o.

Salve o relatório (Ctrl + S) e feche o Rave Report.

Passo 7: Carregando as alterações para o dfm

Na propriedade "*ProjectFile*" do componente *RvProject*, atribua o caminho do relatório que foi aberto anteriormente no *Rave* caso não esteja. Dê um duplo clique no dlg da propriedade "*StoreRAV*", clique em "*Load*" para que as alterações sejam carregadas, depois "*Close*".



Abra o *RvProject* e cheque se o(s) novo(s) campo(s) está(ão) no *Data View* após carregar as informações.

Revision #8

Created 12 April 2023 14:36:39

Updated 22 August 2023 20:19:55