

Adição de campos no Data View do Rave Reports

Neste capítulo será abordado todo o processo para a adição ou remoção de campos no *Data View* de um relatório *RAVE*

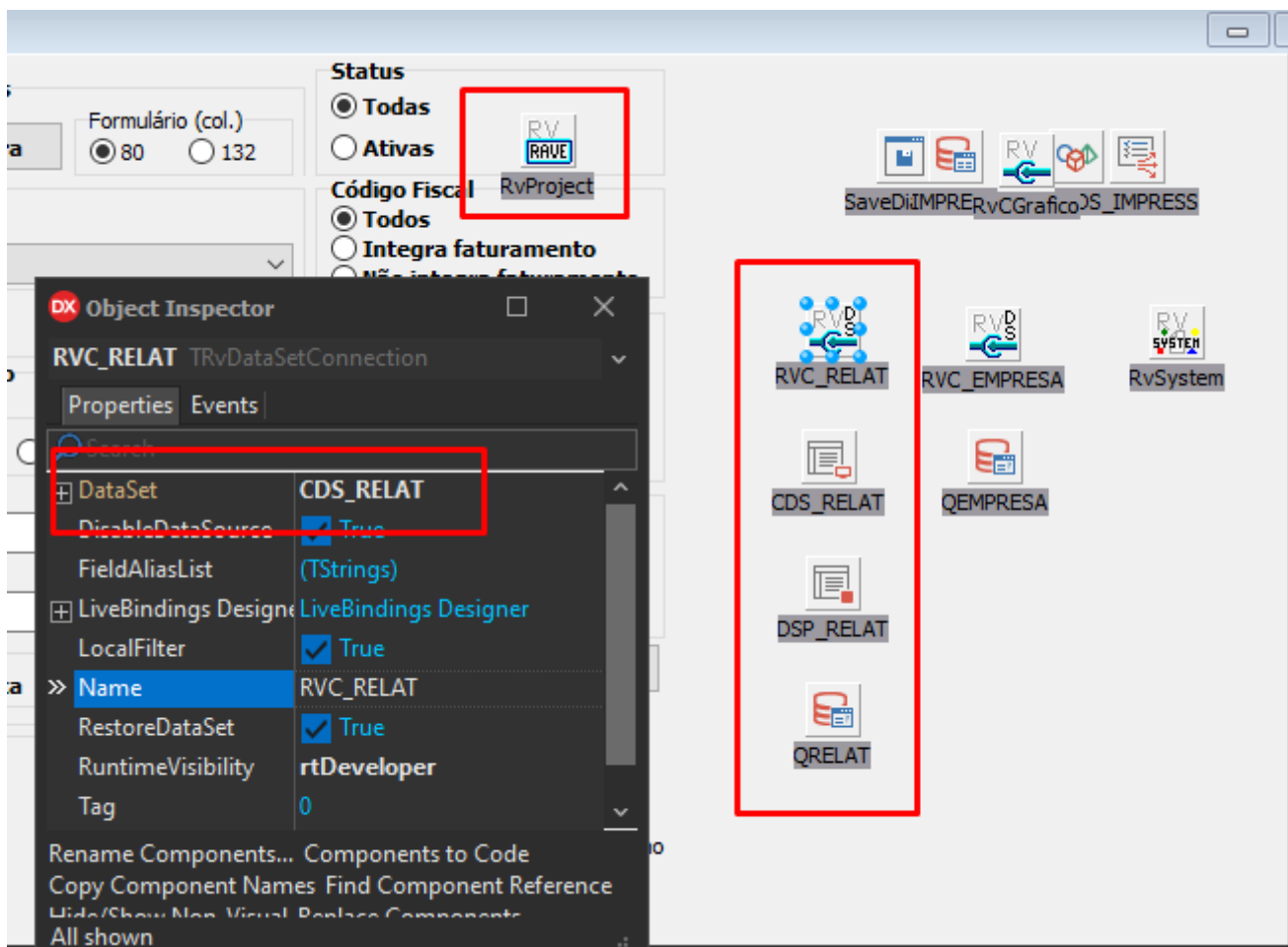
Passo 1: Localizar os componentes no formulário

Primeiramente, será necessário localizar o formulário que contém o relatório *RvProject* que será alterado (normalmente, estará localizado na tela de impressão do relatório). Após localizar o componente *rave*, será necessário localizar os componentes *FDQuery* que terão as *queries* responsáveis por carregar as informações do banco de dados que serão usadas no relatório.

Para localizar os *FDQuery*s do relatório, clique no componente *RvDataSetConnection* e verifique o componente apontado na propriedade "*DataSet*".

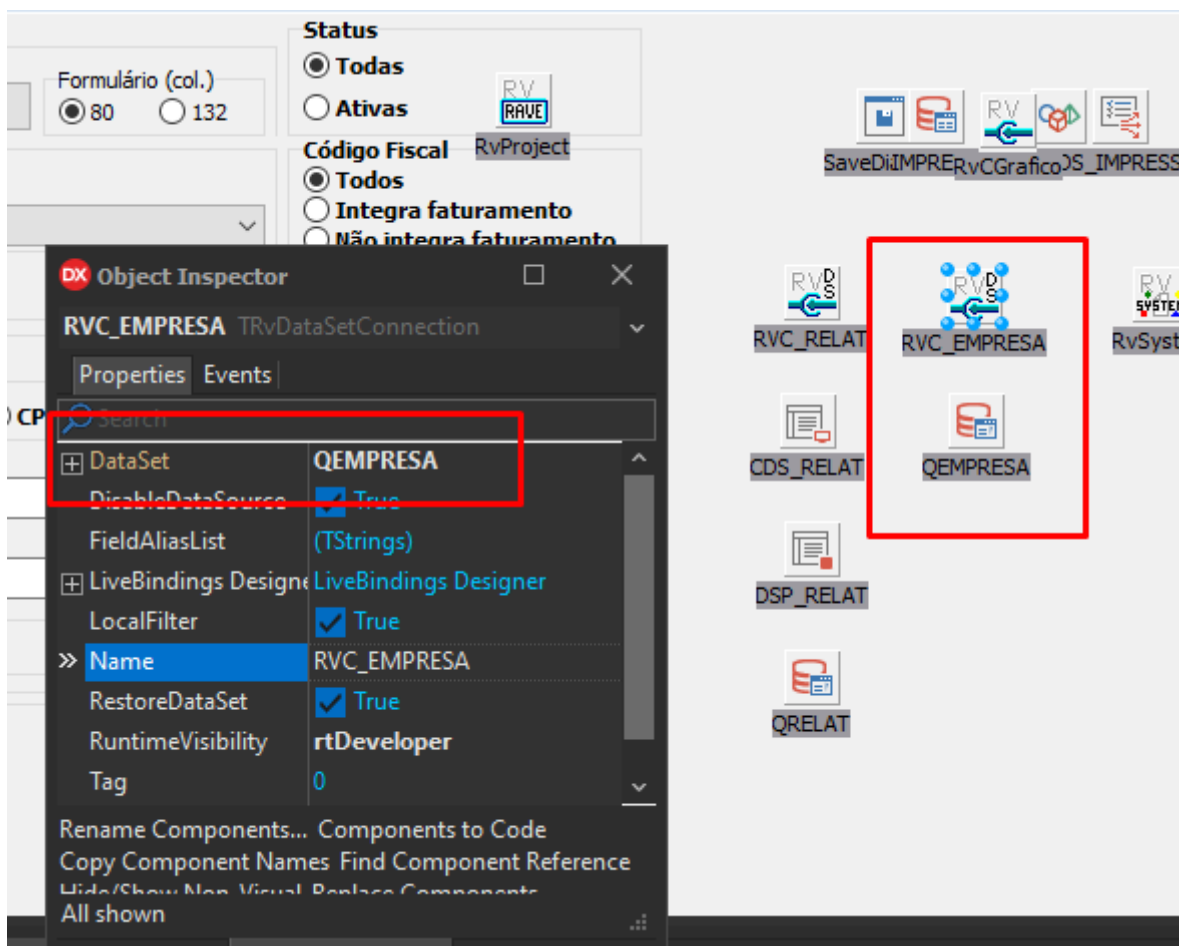
Utilize "F11" para acessar as propriedades dos componentes.

Alguns componentes podem estar "escondidos". Ajuste o tamanho do formulário, se necessário.



No exemplo acima, a *query* pode ser localizada através do caminho RVC_RELAT > CDS_RELAT > DSP_RELAT > QRELAT

Obs.: Guarde o nome do componente que está ligado ao *DataSet* do *RvDataSetConnection*, ele será usado posteriormente.



Em alguns casos, a *query* poderá estar ligada diretamente ao *RvDataSetConnection*.

Passo 2: Localizar, no código fonte, a montagem da *query*

Após localizar os *TFDqueries*, vimos que as *queries* que alimentam esse relatório são: QRelat e QEmpresa. Descoberto o nome das *queries*, busca-las dentro do código (utilizando Ctrl + F, por exemplo).

Adicionar ou remover os campos necessários no *SELECT* referente à *query* que será utilizada no relatório. Nesse exemplo, o campo "DeducoesServicoes" será incluído ao relatório.

```

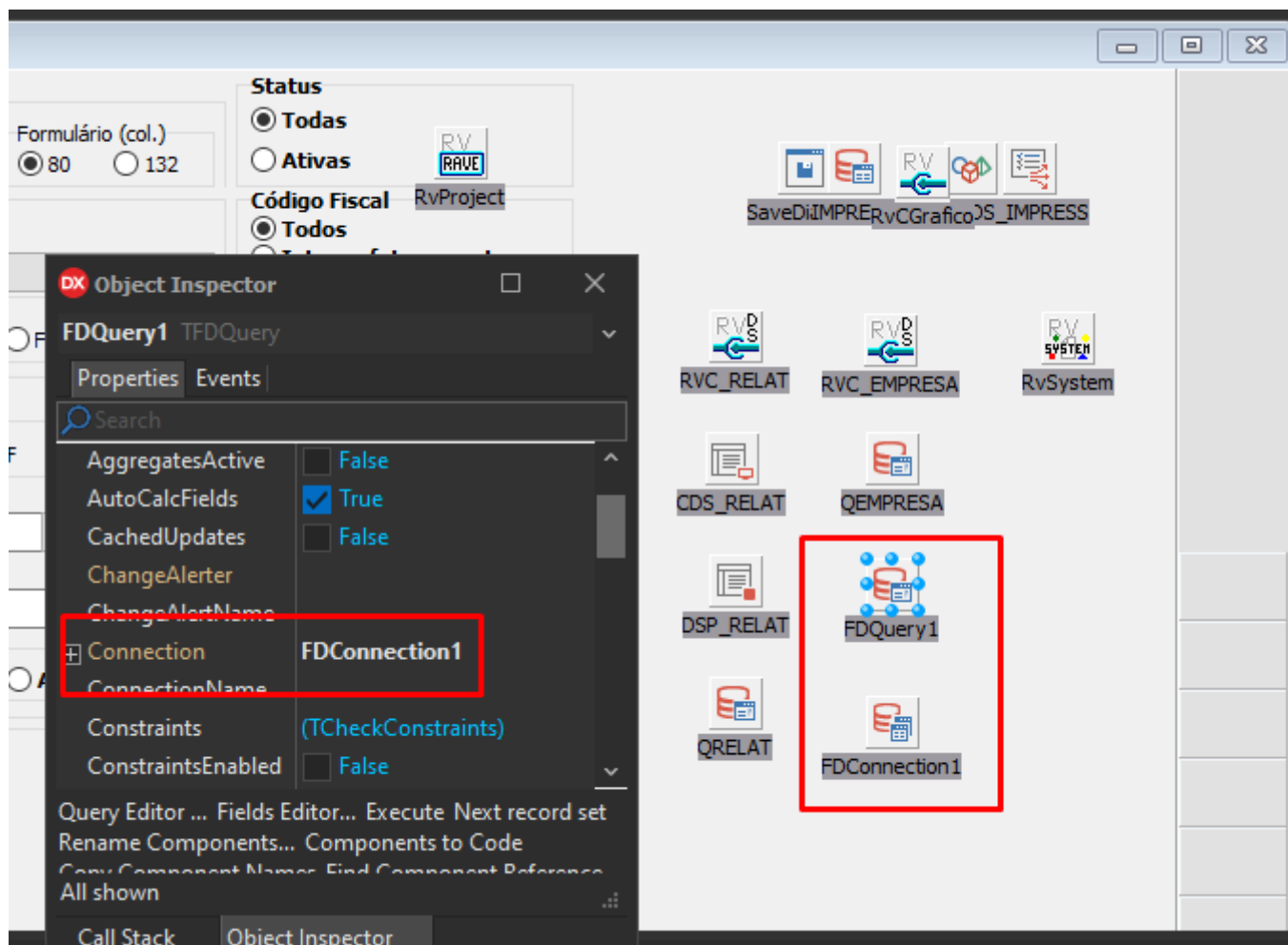
- procedure TForm_RELAT_MARGEMLIQ.AbreQueryVazia:
- begin
160  QRELAT.SQL.Clear;
-  QRELAT.SQL.Add(' Select cast('' as varchar(50)) as Quebral,');
-  QRELAT.SQL.Add('      cast('' as varchar(50)) as Quebra2,');
-  QRELAT.SQL.Add('      C.RazSoc as RazSocDest, C.NomFant as NomeFant, N.NumeroCli as NumeroDest, C.Est as EstadoDest, ');
-  QRELAT.SQL.Add('      N.NumNota, N.Serie, I.Item, N.NumLancto, N.DtEmissao, N.ValFrete, I.ClasFiscal, P.ReferAlt,');
-  QRELAT.SQL.Add('      I.CodProduto, I.Caract1, I.Caract2, I.Lote, I.Descricao,');
-  QRELAT.SQL.Add('      I.Quantidade, I.UniMedida, I.PrecoUnit, I.ValTotal, I.DeducoesServicos,');
-  QRELAT.SQL.Add('      I.ValIPI, I.ValICMS, I.ValPIS, I.ValCOFINS, I.DifICMSRF, I.Abreve, ');
-  QRELAT.SQL.Add('      GP.Grupo as GrupoProd, GP.Descr as GrupoDescr, PE.NumPedido, PE.NumPedCli, ');
-  if ExisteProcesso('TROUW') then
170      CamposTROUW(QRELAT, False);
-  QRELAT.SQL.Add('      C1.Descricao as DescrCaract1, C2.Descricao as DescrCaract2,');
-  QRELAT.SQL.Add('      cast(0 as float) as CMV,      cast(0 as float) as Valliq,');
-  QRELAT.SQL.Add('      cast(0 as float) as PrecoUnitFrete,');
-  QRELAT.SQL.Add('      cast(0 as float) as MargLiq, cast(0 as float) as PMargemReceita,');
-  QRELAT.SQL.Add('      cast(0 as float) as Mes, L.DataLote, L.DataVenctoLote, ');
-  QRELAT.SQL.Add('      extract(Month from N.DtEmissao) as Mes, extract(Year from N.DtEmissao) as Ano');
-  QRELAT.SQL.Add('      FROM ITENSNF as I ');
-  QRELAT.SQL.Add('      inner join NEMODEL1 as N ');
-  QRELAT.SQL.Add('      on N.Abreve = I.Abreve and N.Modelo = I.Modelo ');
180  QRELAT.SQL.Add('      and N.NumLancto = I.NumLancto ');
-  QRELAT.SQL.Add('      inner join CLIENTES as C ');
-  QRELAT.SQL.Add('      on C.Numero = N.NumeroCli ');
183  QRELAT.SQL.Add('      left join CARACT1 as C1');
-  QRELAT.SQL.Add('      on C1.Codigo = I.Caract1');

```

Obs.: Podem existir mais lugares onde a *query* é montada. Alterar todos os trechos que forem necessários.

Passo 3: Incluir e configurar uma nova *FDQuery* e um *FDConnection* ao formulário

Para incluirmos o novo campo ao relatório, será necessário adicionar novos componentes *FDQuery* e *FDConnection* ao formulário (caso a lista de componentes não esteja aberta, pode ser encontrada através do menu *View > Tool Windows > Tool Palette*). Na propriedade "Connection" da nova *FDQuery*, atribua o novo *FDConnection*.



No novo *FDConnection*, realizar as seguintes configurações:

FireDAC Connection Editor - [FDConnection1]

Select driver or select connection definition name to override, then setup parameters

Definition Options Info SQL Script

Driver ID: IB

Connection Definition Name:

Test Wizard Revert To Defaults Help

Parameter	Value	Default
DriverID	IB	IB
Pooled	False	False
Database	C:\SuperSoft\Tabelas\SUP	
User_Name	SYSDBA	
Password	masterkey	
MonitorBy		
OSAuthent		
Protocol	Local	Local
Server		
Port		
SQLDialect	3	3
RoleName		
CharacterSet	NONE	NONE
ExtendedMetadata	False	False

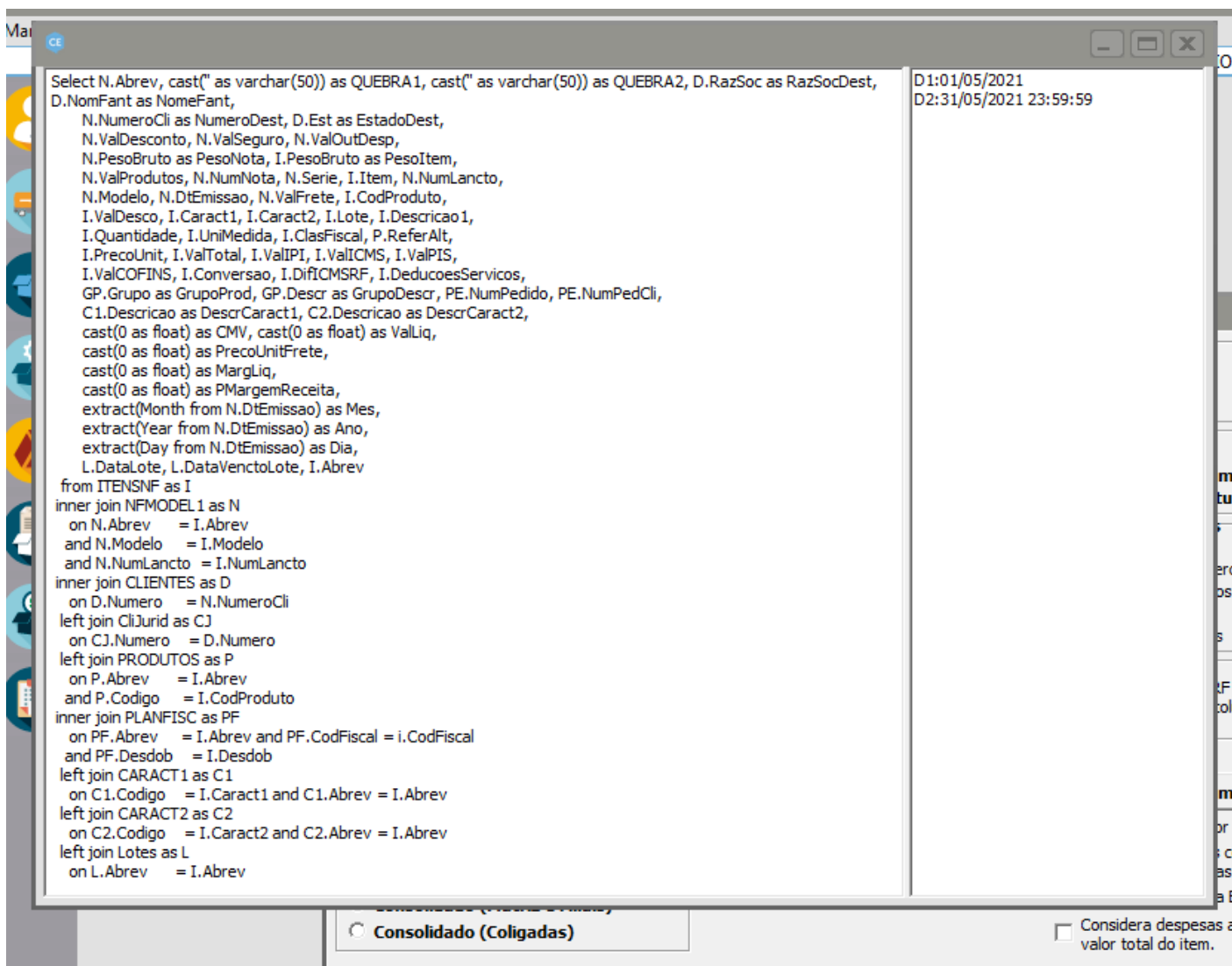
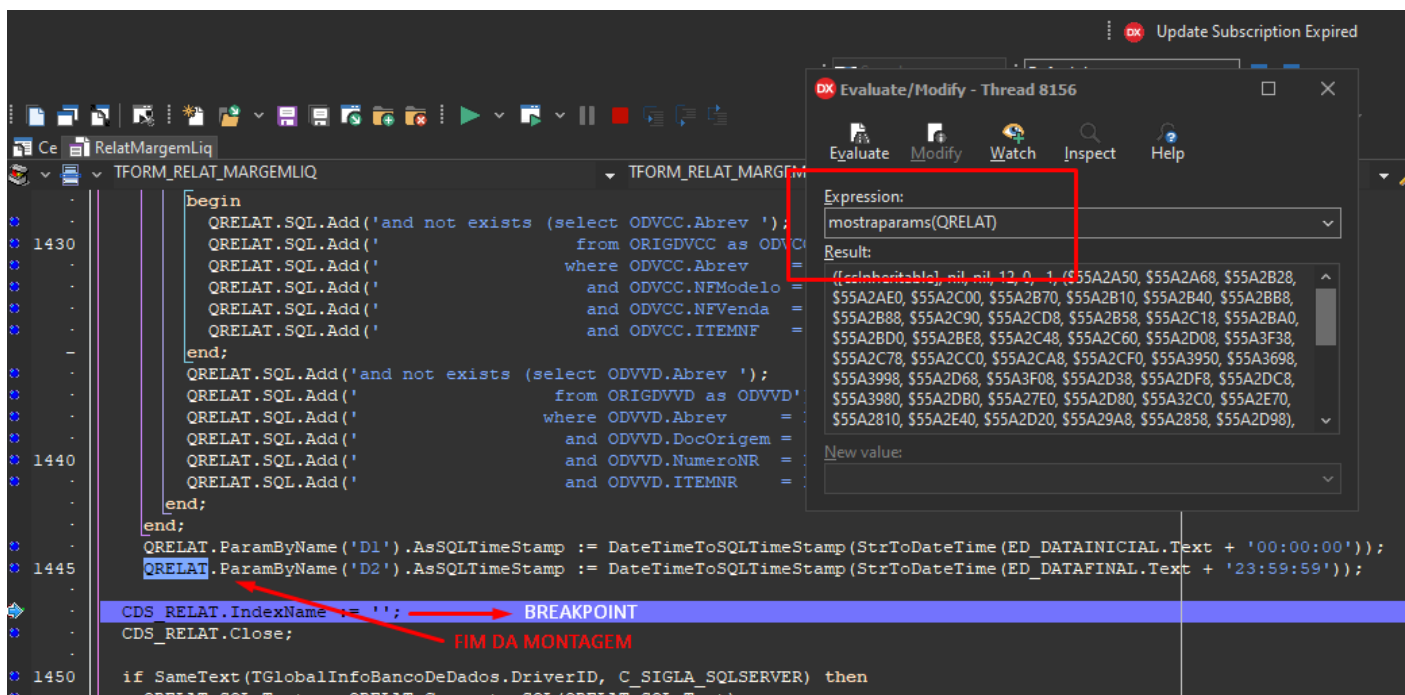
OK Cancel

O parâmetro "Database" deve receber o caminho em que a base de dados .FDB está localizada.

Passo 4: Extrair do código a *query*-alvo completa

Localize o fim da montagem da *query* no código e adicione um breakpoint uma linha abaixo do fim da montagem. Execute o sistema até que chegue ao breakpoint adicionado e execute a função "MostraParams(NomeDaQuery)". Uma tela com a *query* será aberta no sistema.

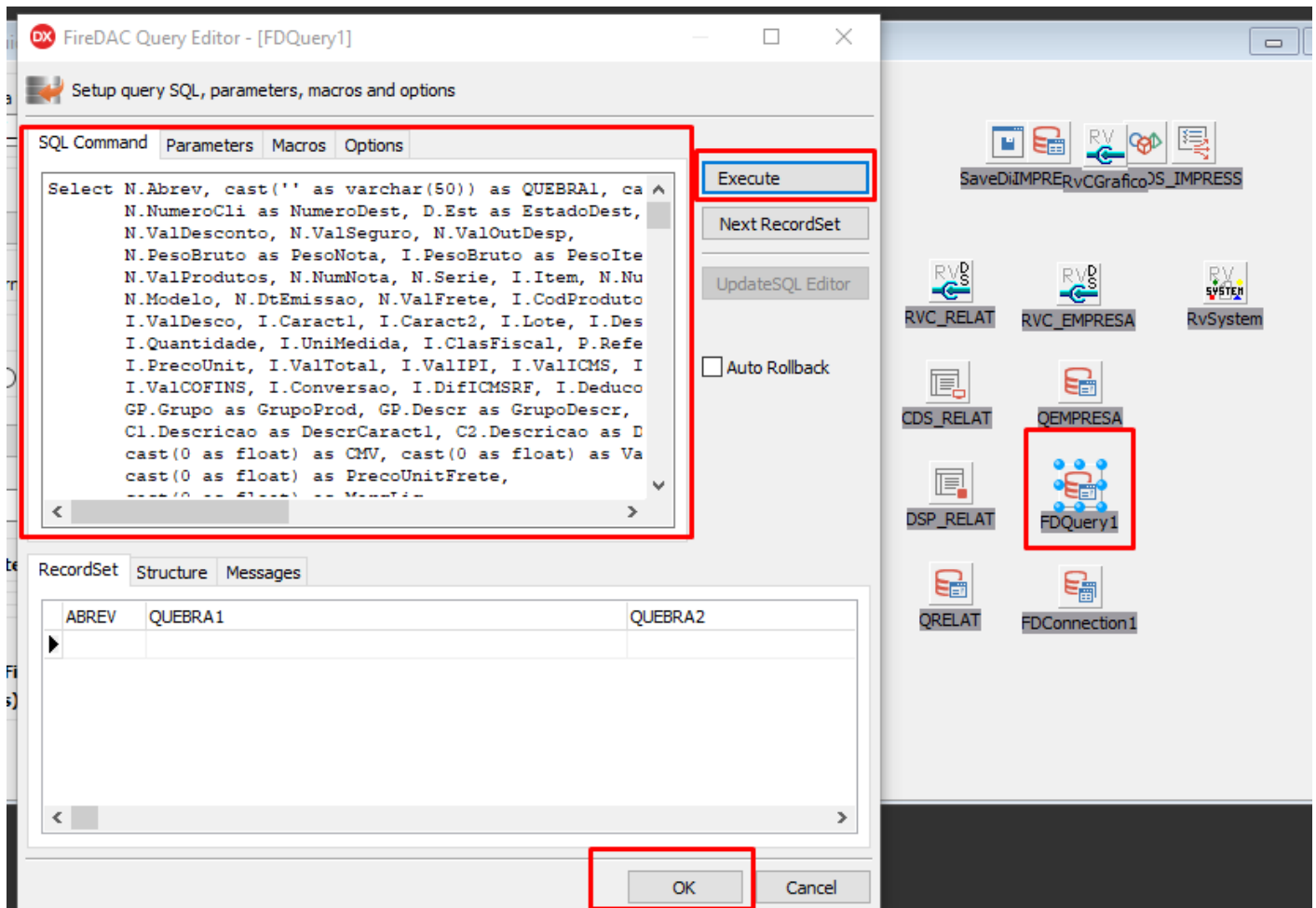
IMPORTANTE: Por garantia, a *query* gerada deverá ter todos os campos do *SELECT*, sendo assim, os trechos de DLL deverão ser incluídos.



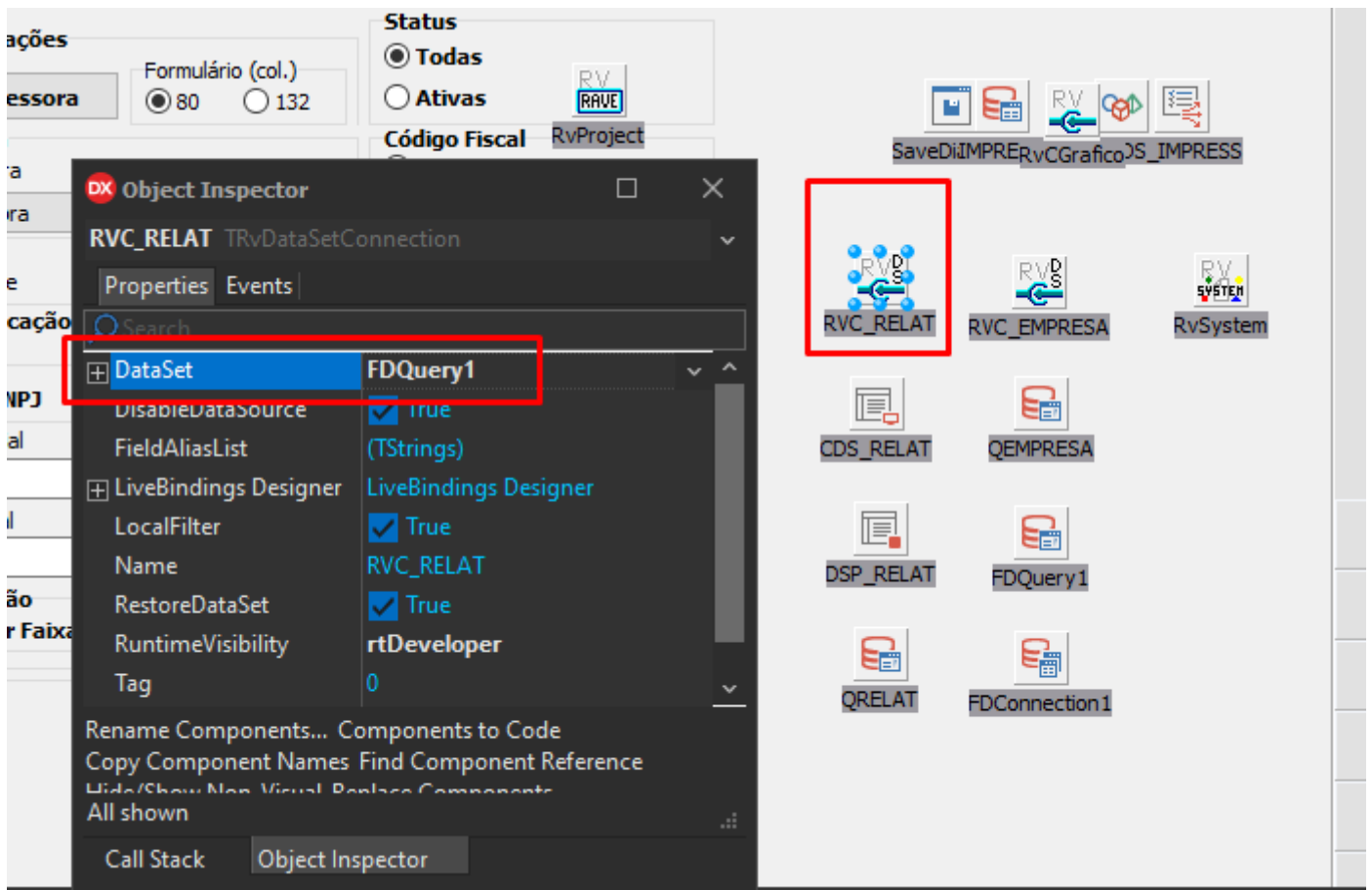
Copie todo o texto da *query* gerada, checando até o fim com Ctrl + End para que não fique trechos para trás.

Passo 5: Configurar a nova *FDQuery* utilizando a *query* extraída

No formulário, dar duplo clique na *FDQuery* para que o editor seja aberto. Cole a *query* copiada anteriormente na caixa "SQL Command" e clique em executar. Os campos gerados pela SQL deverão aparecer na aba "RecordSet". Verifique se todos os campos (inclusive o seu) foram gerados. Checado os campos, clique em "OK".

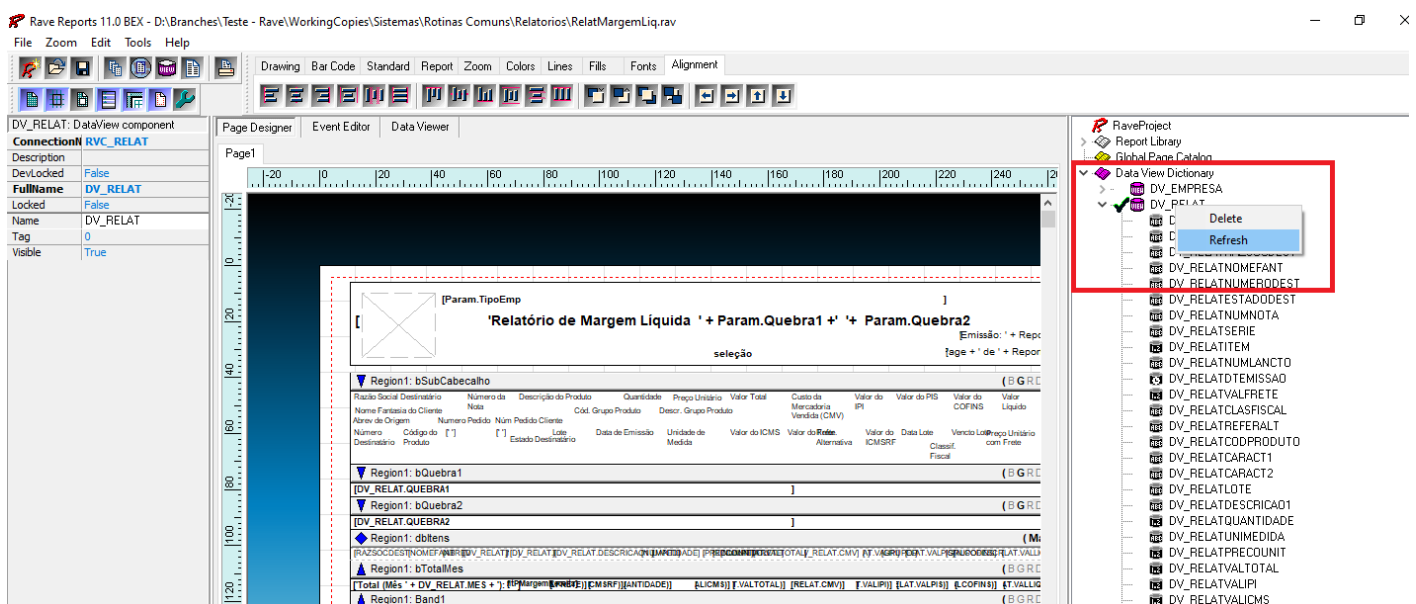


Com a *FDQuery* configurada, clique no componente "*RvDataSetConnection*" referente à *query* que está sendo trabalhada, e atribua na propriedade "*DataSet*" a nova *FDQuery*.



Passo 6: Incluir novo(s) campo(s) no Data View do Rave

Execute o sistema novamente até o breakpoint adicionado no passo 4. Com duplo clique no componente *RvProject*, abra o *Rave Reports*. No menu *File > Open > Selecione o arquivo .rav do relatório-alvo na pasta do seu branch > Abrir*. No menu lateral, localizar o View referente à *query* que está sendo trabalhada > Clique direito > *Refresh*.



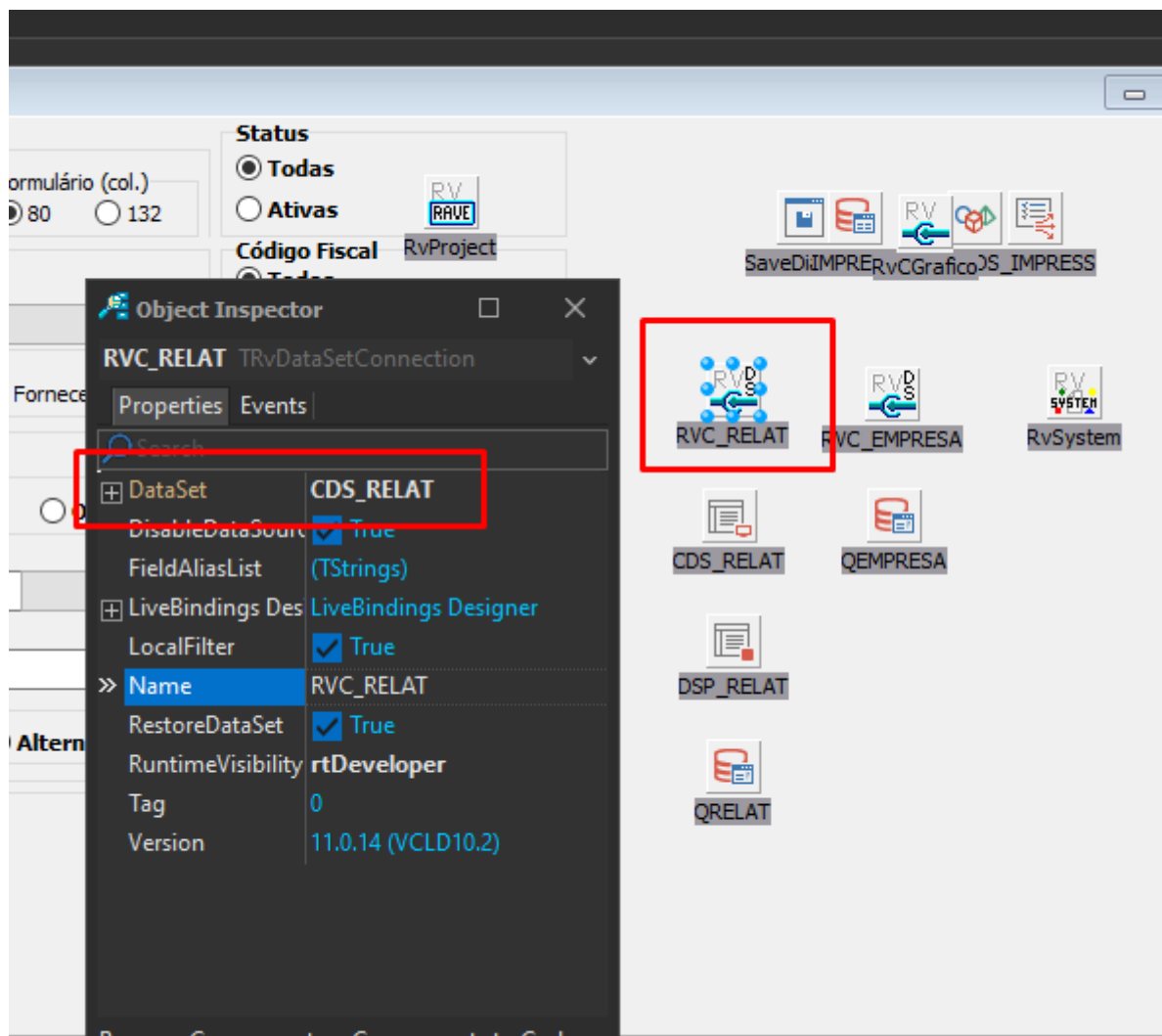
CUIDADO: Caso alguma mensagem de aviso apareça na tela, consultar um dev antes de realizar o *refresh* para que nenhum campo seja apagado.

Após realizar o *refresh*, o novo campo deverá estar localizado dentro do componente view. Salve o relatório (Ctrl + S) e Interrompa novamente a execução do sistema.

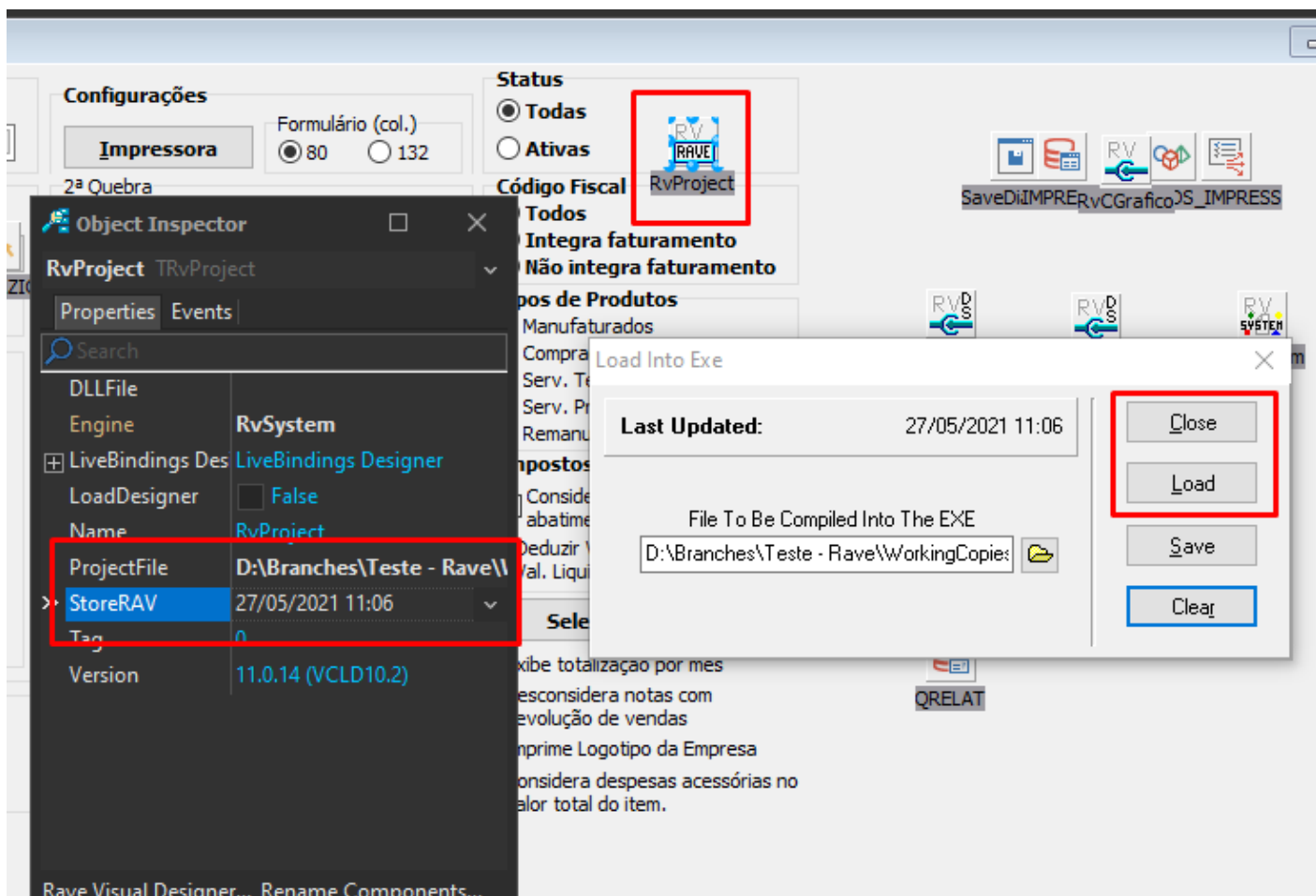
The screenshot displays the Page Designer interface with a report layout on the left and a list of data fields on the right. The report layout includes a header section with a title 'Relatório de Margem Líquida' and a selection box. Below the header, there are several regions: 'Region1: bSubCabeçalho', 'Region1: bQuebra1', 'Region1: bQuebra2', 'Region1: dbItens', 'Region1: bTotalMes', 'Region1: Band1', 'Region1: Band2', and 'Region1: bTotalQuebra1'. The data fields list on the right includes various fields such as DV_RELATVALFRETE, DV_RELATCLASSFISCAL, DV_RELATREFERALT, DV_RELATCODPRODUTO, DV_RELATCARACT1, DV_RELATCARACT2, DV_RELATLOTE, DV_RELATDESCRICA01, DV_RELATQUANTIDADE, DV_RELATUNIMEDIDA, DV_RELATPRECUNIT, DV_RELATVALTOTAL, DV_RELATVALIPI, DV_RELATVALICMS, DV_RELATVALPIS, DV_RELATVALCOFINS, DV_RELATDIFICMSRF, DV_RELATABREV, DV_RELATGRUPOPROD, DV_RELATGRUPODESCR, DV_RELATNUMPEDIDO, DV_RELATNUMPEDCLI, DV_RELATDESCRCARACT1, DV_RELATDESCRCARACT2, DV_RELATCMV, DV_RELATPRECCUNITFRETE, DV_RELATVALLIQ, DV_RELATMARGLIQ, DV_RELATPMARGEMRECEITA, DV_RELATDATALOTE, DV_RELATDATANCTOLOTE, DV_RELATANO, DV_RELATVALDESCONTO, DV_RELATVALSEGURO, DV_RELATVALOUTDESP, DV_RELATPESONOTA, DV_RELATPESONOTA, DV_RELATVALPRODUTOS, DV_RELATMODELO, DV_RELATVALDESCO, DV_RELATCONVERCAO, DV_RELATDEDUCCOESSERVICOS, DV_RELATMES, DV_RELATDIA, and DV_RELATABREV_1. The field DV_RELATCONVERCAO is highlighted with a red box and a green checkmark.

Passo 7: Configurar os componentes para a inclusão do(s) novo(s) campos no relatório

No formulário, clique no componente *RvDataSetConnection* que foi utilizado para adição do(s) campo(s), e na propriedade "DataSet" atribua o componente que estava sendo usado antes.



Na propriedade "ProjectFile" do componente *RvProject*, atribua o caminho do relatório que foi aberto anteriormente no *Rave*. Dê um duplo clique no *dlg* da propriedade "StoreRAV", clique em "Load" para que as alterações sejam carregadas, depois "Close".



Abra o *RvProject* e cheque se o(s) novo(s) campo(s) está(ão) no *Data View* após carregar as informações. Feito isso, os novos componentes adicionados podem ser excluídos do formulário.

Revision #20

Created 26 May 2021 17:11:40 by Gabriel Ferreira

Updated 25 June 2021 16:35:54 by Gabriel Ferreira