

Relatório rave

Manipulação de relatórios utilizando rave

- [Adição de campos no Data View do Rave Reports](#)
- [Novo método - Adição de campos no Data View do Rave Reports](#)
- [Adição de campos na interface gráfica do Rave](#)
- [Commit de alterações no relatório](#)

Adição de campos no Data View do Rave Reports

Neste capítulo será abordado todo o processo para a adição ou remoção de campos no *Data View* de um relatório *RAVE*

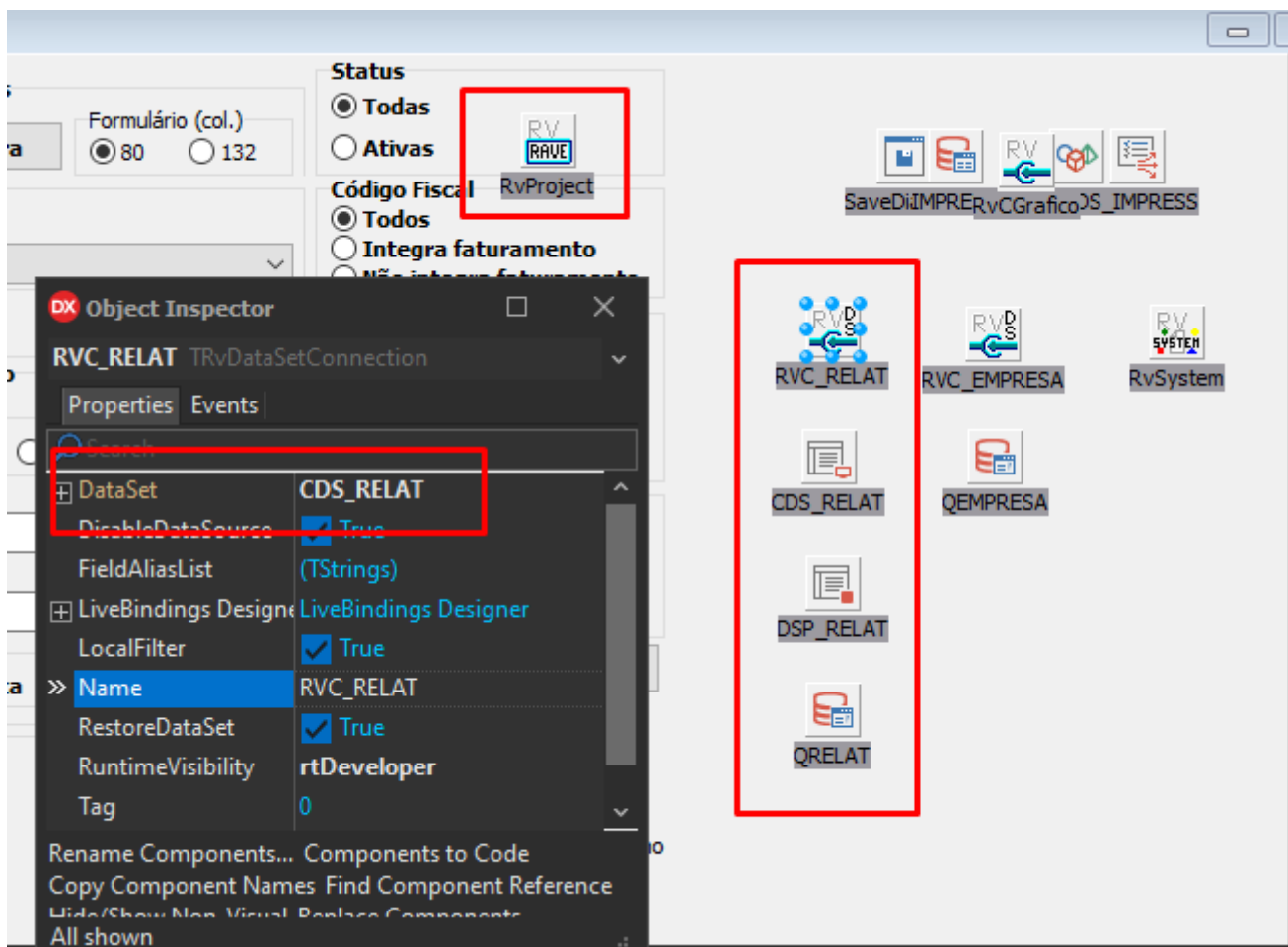
Passo 1: Localizar os componentes no formulário

Primeiramente, será necessário localizar o formulário que contém o relatório *RvProject* que será alterado (normalmente, estará localizado na tela de impressão do relatório). Após localizar o componente *rave*, será necessário localizar os componentes *FDQuery* que terão as *queries* responsáveis por carregar as informações do banco de dados que serão usadas no relatório.

Para localizar os *FDQuery*s do relatório, clique no componente *RvDataSetConnection* e verifique o componente apontado na propriedade "*DataSet*".

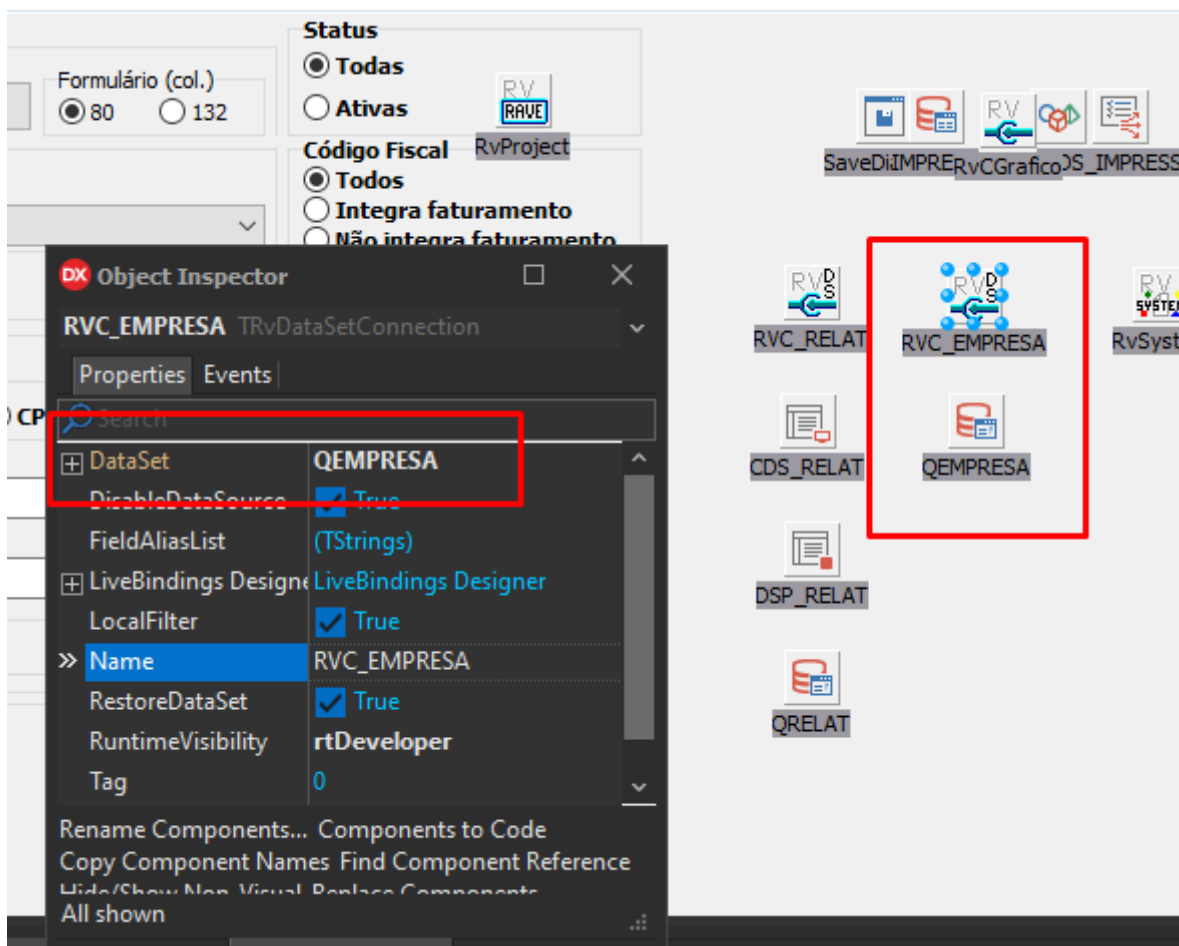
Utilize "F11" para acessar as propriedades dos componentes.

Alguns componentes podem estar "escondidos". Ajuste o tamanho do formulário, se necessário.



No exemplo acima, a *query* pode ser localizada através do caminho RVC_RELAT > CDS_RELAT > DSP_RELAT > QRELAT

Obs.: Guarde o nome do componente que está ligado ao *DataSet* do *RvDataSetConnection*, ele será usado posteriormente.



Em alguns casos, a *query* poderá estar ligada diretamente ao *RvDataSetConnection*.

Passo 2: Localizar, no código fonte, a montagem da *query*

Após localizar os *TFDqueries*, vimos que as *queries* que alimentam esse relatório são: QRelat e QEmpresa. Descoberto o nome das *queries*, busca-las dentro do código (utilizando Ctrl + F, por exemplo).

Adicionar ou remover os campos necessários no *SELECT* referente à *query* que será utilizada no relatório. Nesse exemplo, o campo "DeducoesServicoes" será incluído ao relatório.

```

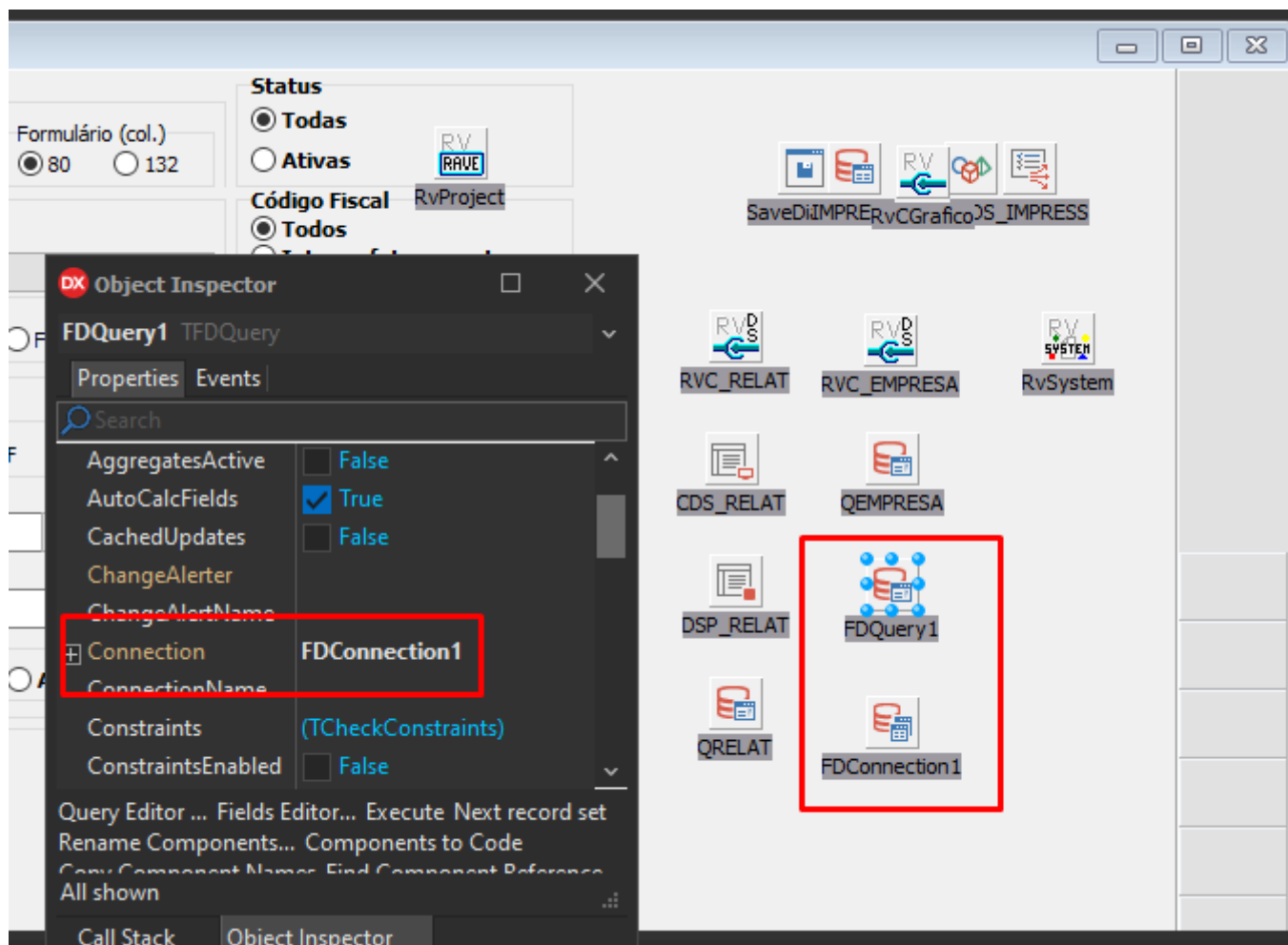
- procedure TForm_RELAT_MARGEMLIQ.AbreQueryVazia:
- begin
160  QRELAT.SQL.Clear;
-  QRELAT.SQL.Add(' Select cast('' as varchar(50)) as Quebral,');
-  QRELAT.SQL.Add('      cast('' as varchar(50)) as Quebra2,');
-  QRELAT.SQL.Add('      C.RazSoc as RazSocDest, C.NomFant as NomeFant, N.NumeroCli as NumeroDest, C.Est as EstadoDest, ');
-  QRELAT.SQL.Add('      N.NumNota, N.Serie, I.Item, N.NumLancto, N.DtEmissao, N.ValFrete, I.ClasFiscal, P.ReferAlt,');
-  QRELAT.SQL.Add('      I.CodProduto, I.Caract1, I.Caract2, I.Lote, I.Descricao,');
-  QRELAT.SQL.Add('      I.Quantidade, I.UniMedida, I.PrecoUnit, I.ValTotal, I.DeducoesServicos,');
-  QRELAT.SQL.Add('      I.ValIPI, I.ValICMS, I.ValPIS, I.ValCOFINS, I.DifICMSRF, I.Abreve, ');
-  QRELAT.SQL.Add('      GP.Grupo as GrupoProd, GP.Descr as GrupoDescr, PE.NumPedido, PE.NumPedCli, ');
-  if ExisteProcesso('TROUW') then
170      CamposTROUW(QRELAT, False);
-  QRELAT.SQL.Add('      C1.Descricao as DescrCaract1, C2.Descricao as DescrCaract2,');
-  QRELAT.SQL.Add('      cast(0 as float) as CMV,      cast(0 as float) as Valliq,');
-  QRELAT.SQL.Add('      cast(0 as float) as PrecoUnitFrete,');
-  QRELAT.SQL.Add('      cast(0 as float) as MargLiq, cast(0 as float) as PMargemReceita,');
-  QRELAT.SQL.Add('      cast(0 as float) as Mes, L.DataLote, L.DataVenctoLote, ');
-  QRELAT.SQL.Add('      extract(Month from N.DtEmissao) as Mes, extract(Year from N.DtEmissao) as Ano');
-  QRELAT.SQL.Add('      FROM ITENSNF as I ');
-  QRELAT.SQL.Add('      inner join NEMODEL1 as N ');
-  QRELAT.SQL.Add('      on N.Abreve = I.Abreve and N.Modelo = I.Modelo ');
180  QRELAT.SQL.Add('      and N.NumLancto = I.NumLancto ');
-  QRELAT.SQL.Add('      inner join CLIENTES as C ');
-  QRELAT.SQL.Add('      on C.Numero = N.NumeroCli ');
183  QRELAT.SQL.Add('      left join CARACT1 as C1');
-  QRELAT.SQL.Add('      on C1.Codigo = I.Caract1');

```

Obs.: Podem existir mais lugares onde a *query* é montada. Alterar todos os trechos que forem necessários.

Passo 3: Incluir e configurar uma nova *FDQuery* e um *FDConnection* ao formulário

Para incluirmos o novo campo ao relatório, será necessário adicionar novos componentes *FDQuery* e *FDConnection* ao formulário (caso a lista de componentes não esteja aberta, pode ser encontrada através do menu *View > Tool Windows > Tool Palette*). Na propriedade "Connection" da nova *FDQuery*, atribua o novo *FDConnection*.



No novo *FDConnection*, realizar as seguintes configurações:

FireDAC Connection Editor - [FDConnection1]

Select driver or select connection definition name to override, then setup parameters

Definition Options Info SQL Script

Driver ID: IB

Connection Definition Name:

Test Wizard Revert To Defaults Help

Parameter	Value	Default
DriverID	IB	IB
Pooled	False	False
Database	C:\SuperSoft\Tabelas\SUP	
User_Name	SYSDBA	
Password	masterkey	
MonitorBy		
OSAuthent		
Protocol	Local	Local
Server		
Port		
SQLDialect	3	3
RoleName		
CharacterSet	NONE	NONE
ExtendedMetadata	False	False

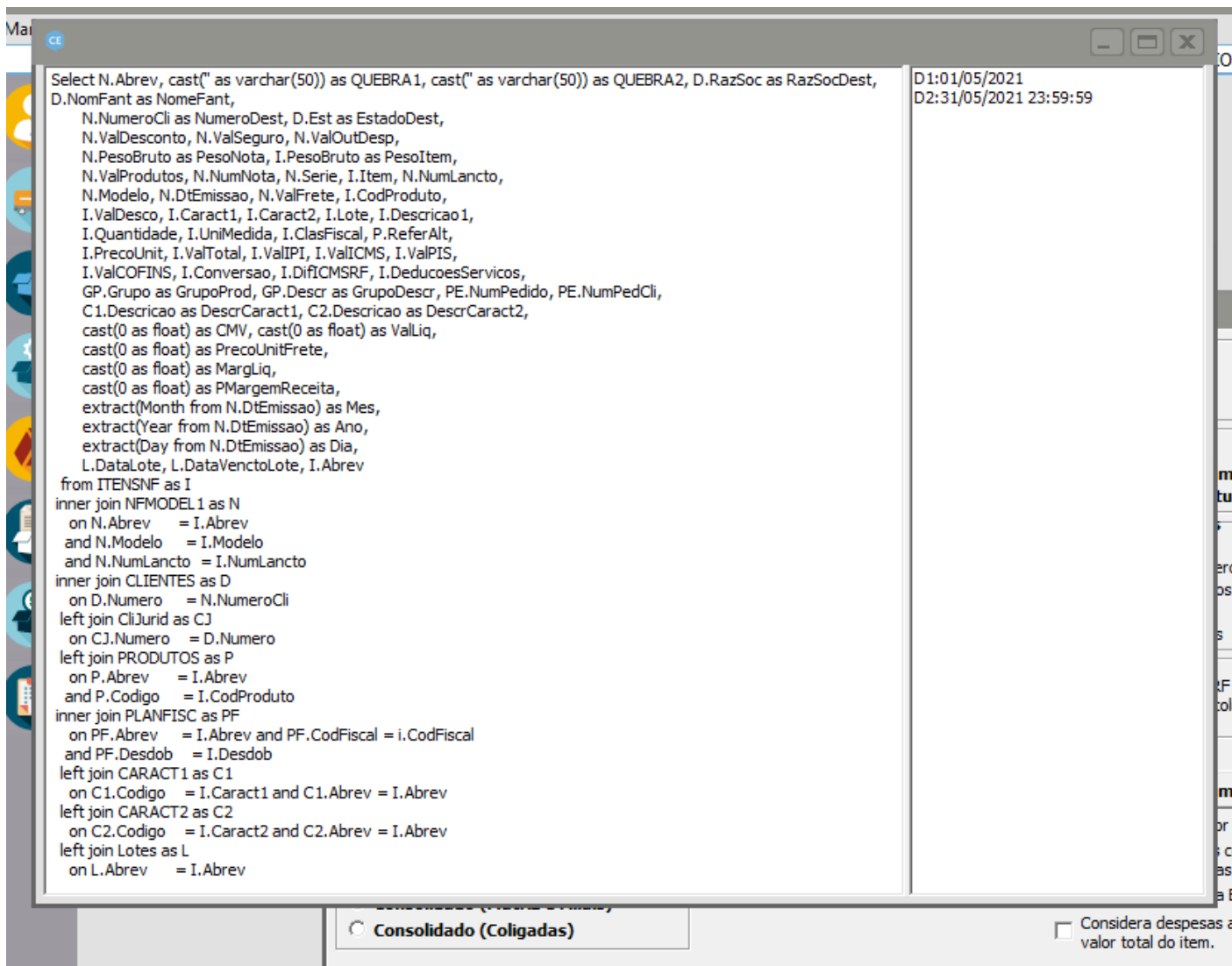
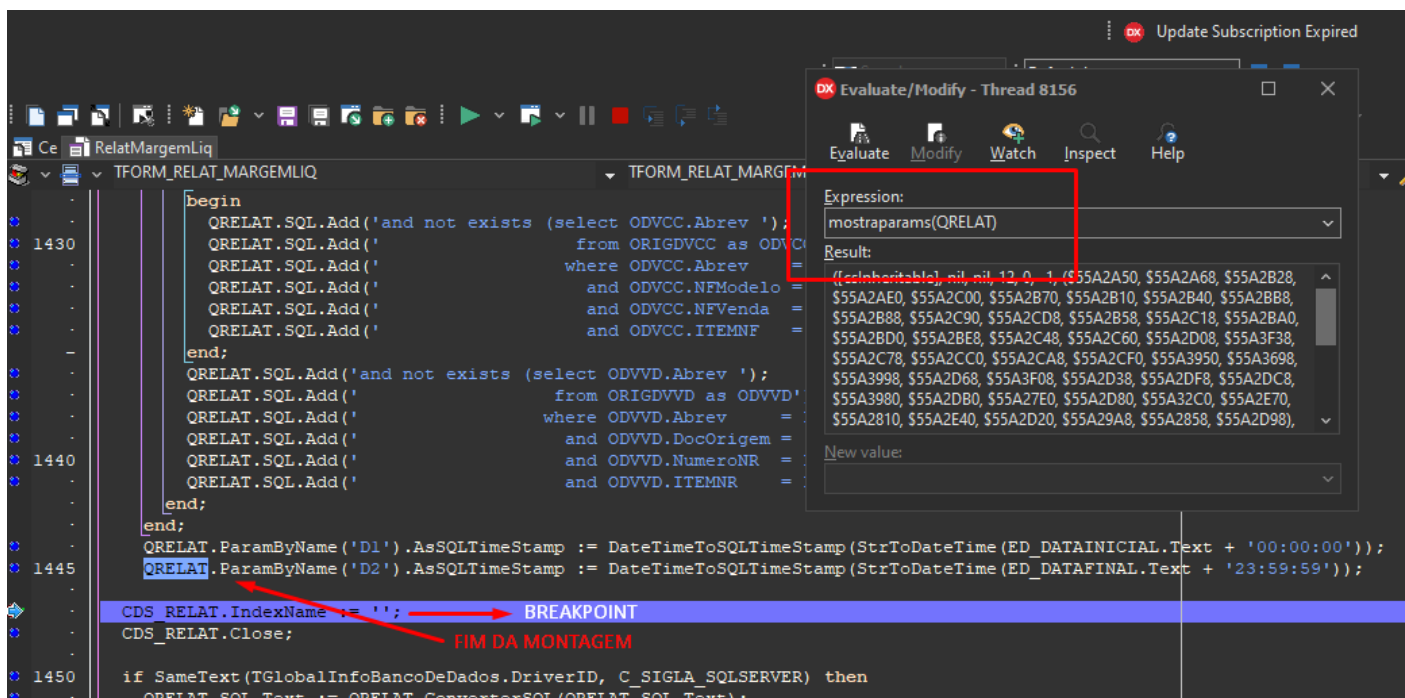
OK Cancel

O parâmetro "Database" deve receber o caminho em que a base de dados .FDB está localizada.

Passo 4: Extrair do código a *query*-alvo completa

Localize o fim da montagem da *query* no código e adicione um breakpoint uma linha abaixo do fim da montagem. Execute o sistema até que chegue ao breakpoint adicionado e execute a função "MostraParams(NomeDaQuery)". Uma tela com a *query* será aberta no sistema.

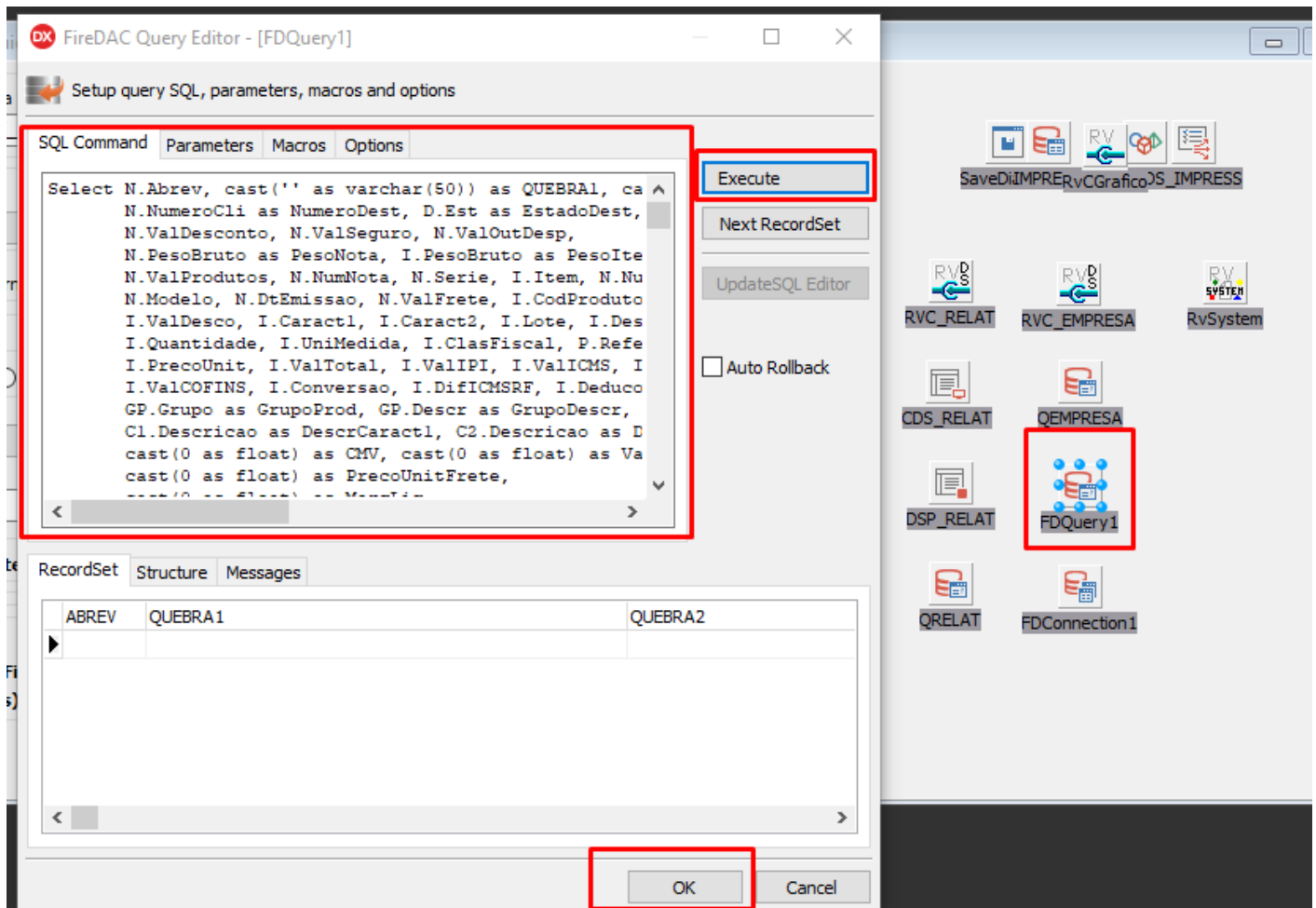
IMPORTANTE: Por garantia, a *query* gerada deverá ter todos os campos do *SELECT*, sendo assim, os trechos de DLL deverão ser incluídos.



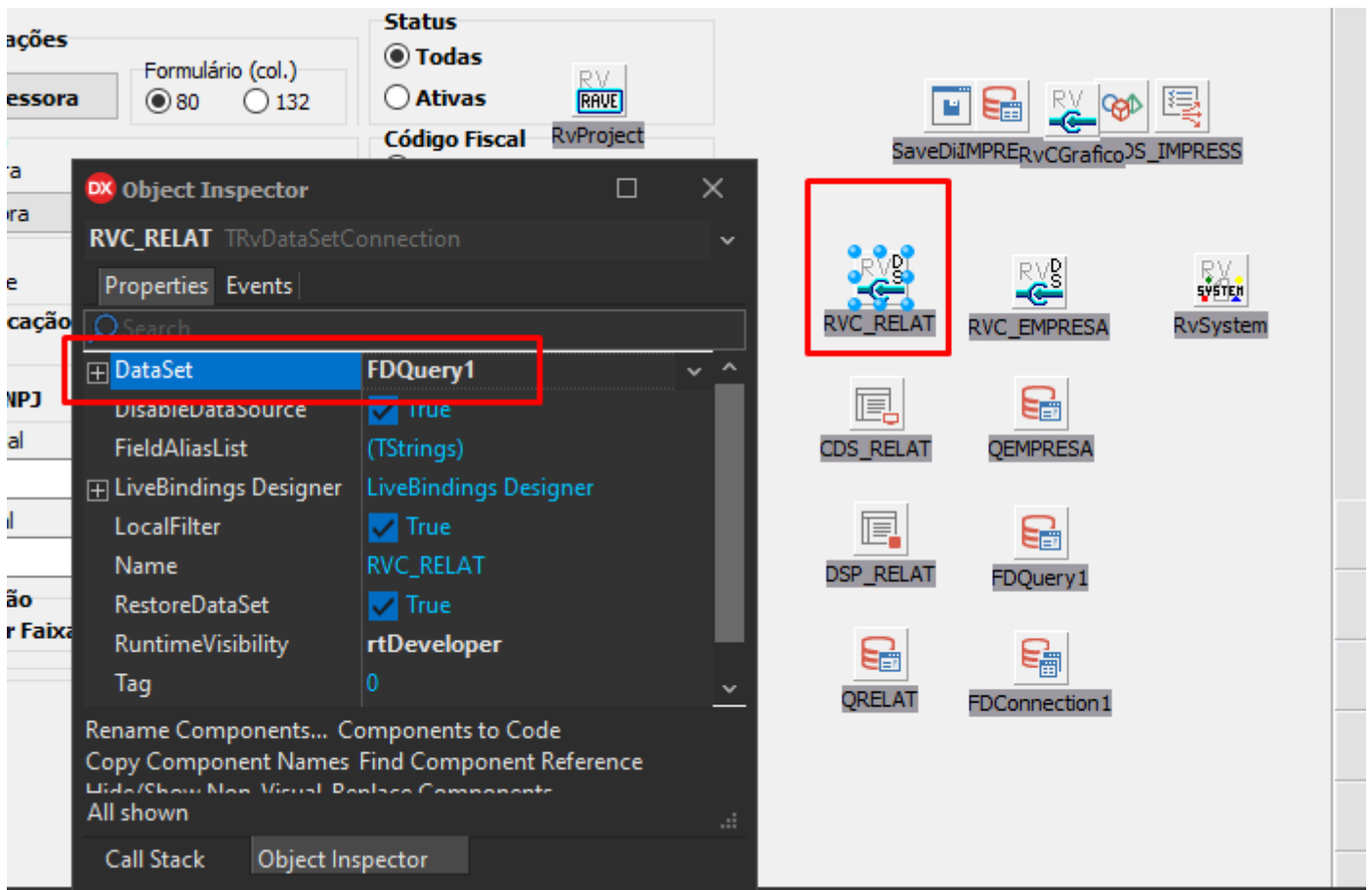
Copie todo o texto da *query* gerada, checando até o fim com Ctrl + End para que não fique trechos para trás.

Passo 5: Configurar a nova *FDQuery* utilizando a *query* extraída

No formulário, dar duplo clique na *FDQuery* para que o editor seja aberto. Cole a *query* copiada anteriormente na caixa "SQL Command" e clique em executar. Os campos gerados pela SQL deverão aparecer na aba "RecordSet". Verifique se todos os campos (inclusive o seu) foram gerados. Checado os campos, clique em "OK".

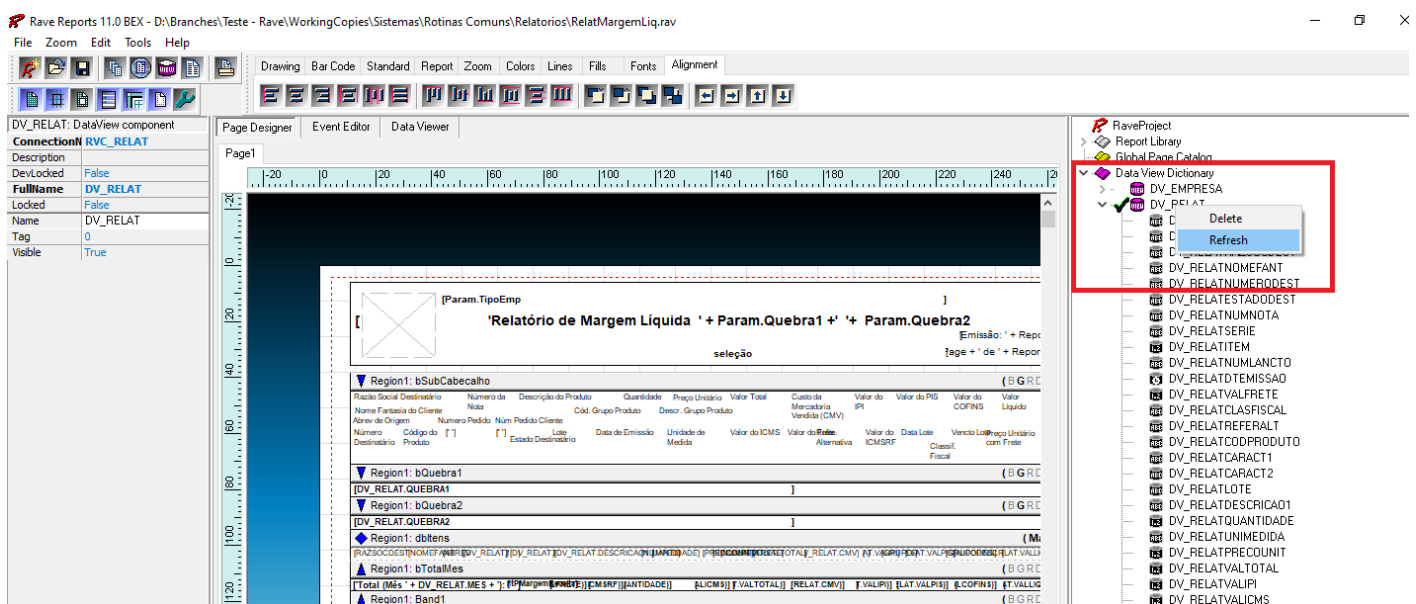


Com a *FDQuery* configurada, clique no componente "*RvDataSetConnection*" referente à *query* que está sendo trabalhada, e atribua na propriedade "*DataSet*" a nova *FDQuery*.



Passo 6: Incluir novo(s) campo(s) no Data View do Rave

Execute o sistema novamente até o breakpoint adicionado no passo 4. Com duplo clique no componente *RvProject*, abra o *Rave Reports*. No menu *File > Open > Selecione o arquivo .rav do relatório-alvo na pasta do seu branch > Abrir*. No menu lateral, localizar o View referente à *query* que está sendo trabalhada > Clique direito > *Refresh*.



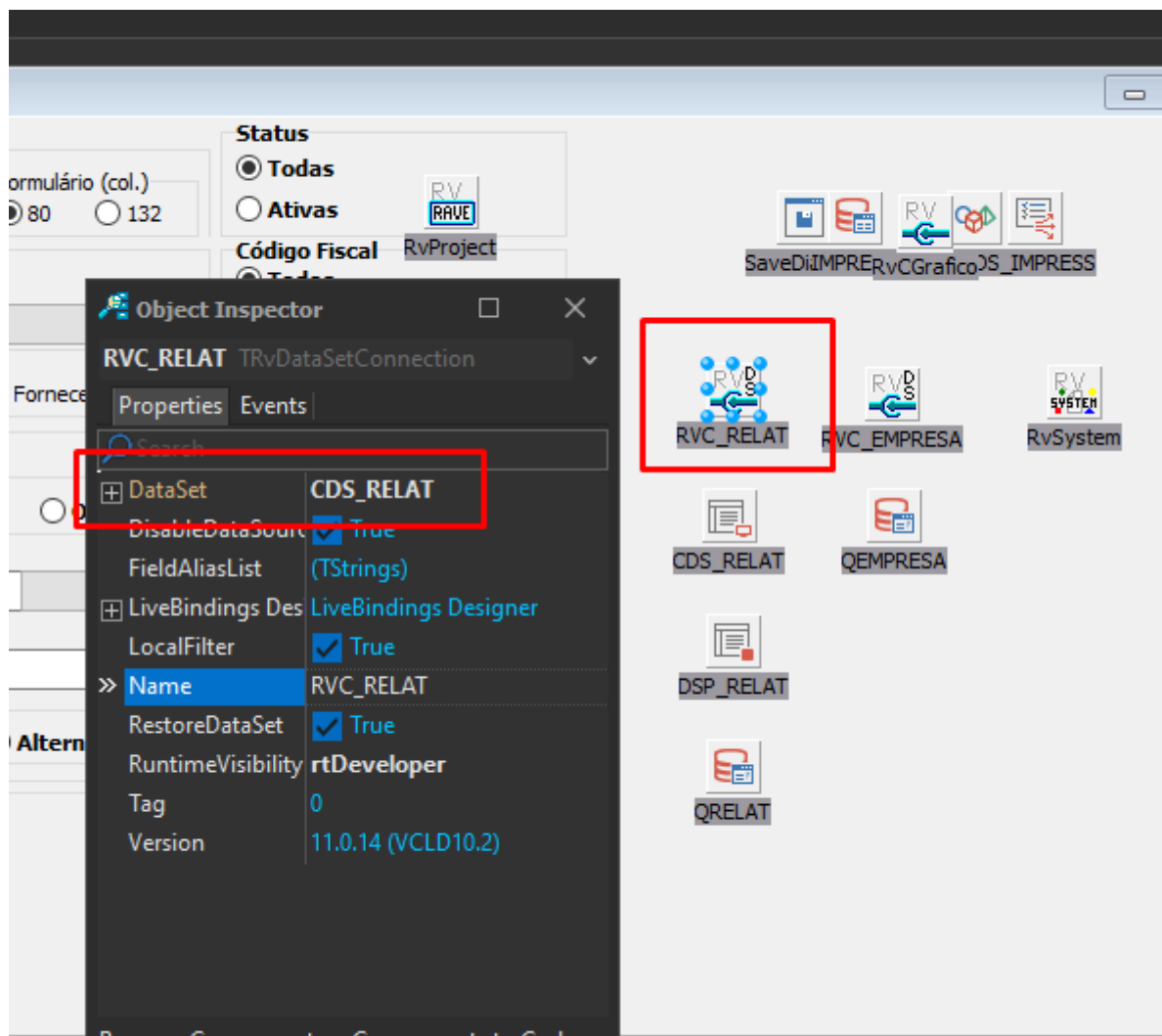
CUIDADO: Caso alguma mensagem de aviso apareça na tela, consultar um dev antes de realizar o *refresh* para que nenhum campo seja apagado.

Após realizar o *refresh*, o novo campo deverá estar localizado dentro do componente view. Salve o relatório (Ctrl + S) e Interrompa novamente a execução do sistema.

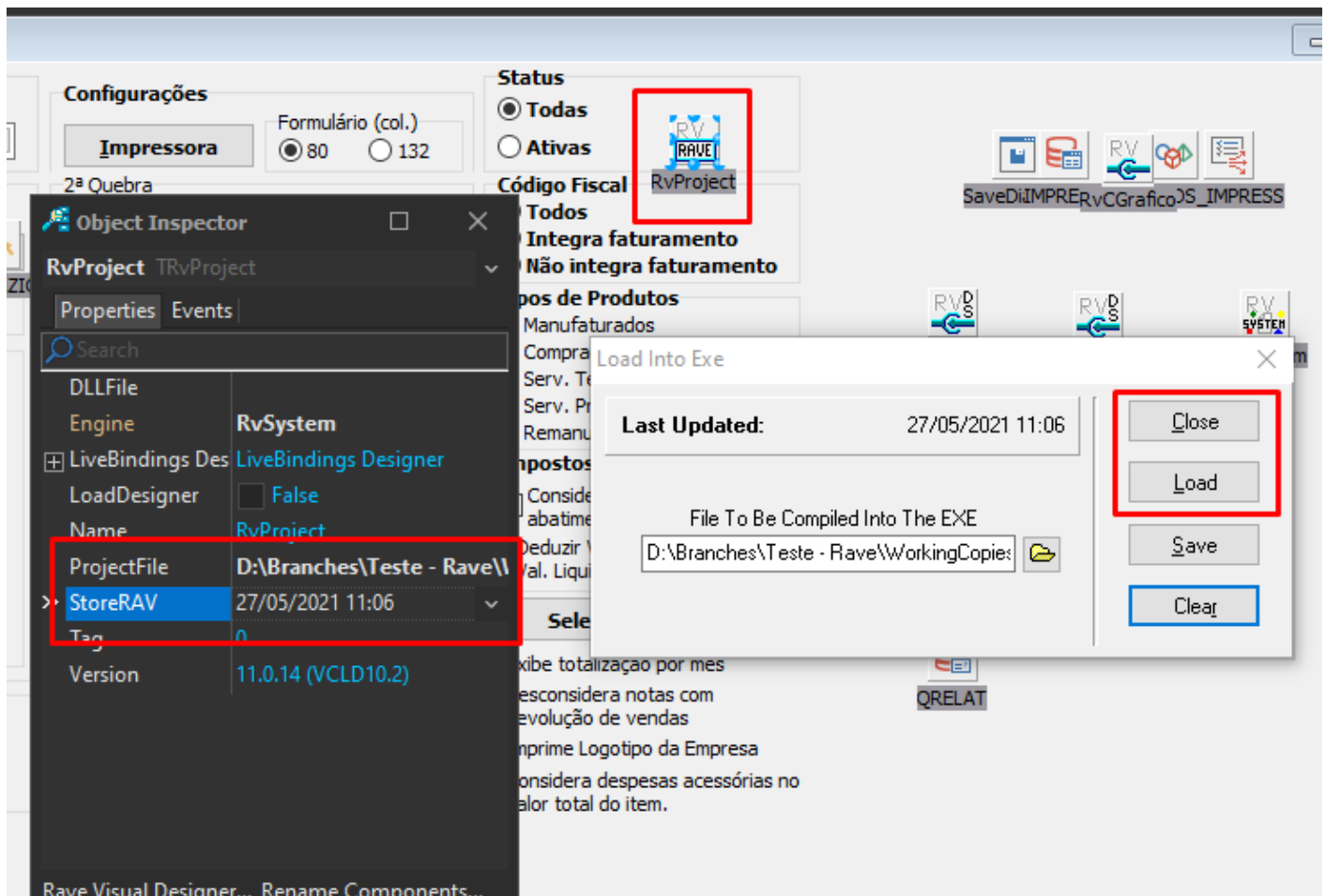
The screenshot displays the Page Designer interface with a report layout on the left and a list of data fields on the right. The report layout includes a header section with a title 'Relatório de Margem Líquida' and a selection box. Below the header, there are several regions: 'Region1: bSubCabeçalho', 'Region1: bQuebra1', 'Region1: bQuebra2', 'Region1: dbItens', 'Region1: bTotalMes', 'Region1: Band1', 'Region1: Band2', and 'Region1: bTotalQuebra1'. The data fields list on the right includes various fields such as DV_RELATVALFRETE, DV_RELATCLASSFISCAL, DV_RELATREFERALT, DV_RELATCODPRODUTO, DV_RELATCARACT1, DV_RELATCARACT2, DV_RELATLOTE, DV_RELATDESCRICA01, DV_RELATQUANTIDADE, DV_RELATUNIMEDIDA, DV_RELATPRECUNIT, DV_RELATVALTOTAL, DV_RELATVALIPI, DV_RELATVALICMS, DV_RELATVALPIS, DV_RELATVALCOFINS, DV_RELATDIFICMSRF, DV_RELATABREV, DV_RELATGRUPOPROD, DV_RELATGRUPODESCR, DV_RELATNUMPEDIDO, DV_RELATNUMPEDCLI, DV_RELATDESCRCARACT1, DV_RELATDESCRCARACT2, DV_RELATCMV, DV_RELATPRECCUNITFRETE, DV_RELATVALLIQ, DV_RELATMARGLIQ, DV_RELATPMARGEMRECEITA, DV_RELATDATALOTE, DV_RELATDATANCTOLOTE, DV_RELATANO, DV_RELATVALDESCONTO, DV_RELATVALSEGURO, DV_RELATVALOUTDESP, DV_RELATPESONOTA, DV_RELATPESONOTA, DV_RELATVALPRODUTOS, DV_RELATMODELO, DV_RELATVALDESCO, DV_RELATCONVERCAO, DV_RELATDEDUCCOESSERVICOS, DV_RELATMES, DV_RELATDIA, and DV_RELATABREV_1. The field DV_RELATCONVERCAO is highlighted with a red box and a green checkmark.

Passo 7: Configurar os componentes para a inclusão do(s) novo(s) campos no relatório

No formulário, clique no componente *RvDataSetConnection* que foi utilizado para adição do(s) campo(s), e na propriedade "*DataSet*" atribua o componente que estava sendo usado antes.



Na propriedade "ProjectFile" do componente *RvProject*, atribua o caminho do relatório que foi aberto anteriormente no *Rave*. Dê um duplo clique no *dlg* da propriedade "StoreRAV", clique em "Load" para que as alterações sejam carregadas, depois "Close".



Abra o *RvProject* e cheque se o(s) novo(s) campo(s) está(ão) no *Data View* após carregar as informações. Feito isso, os novos componentes adicionados podem ser excluídos do formulário.

Novo método - Adição de campos no Data View do Rave Reports

Neste capítulo será abordado todo o processo para a adição ou remoção de campos no *Data View* de um relatório *RAVE*

Alterações do novo método encontram-se a partir do Passo 3

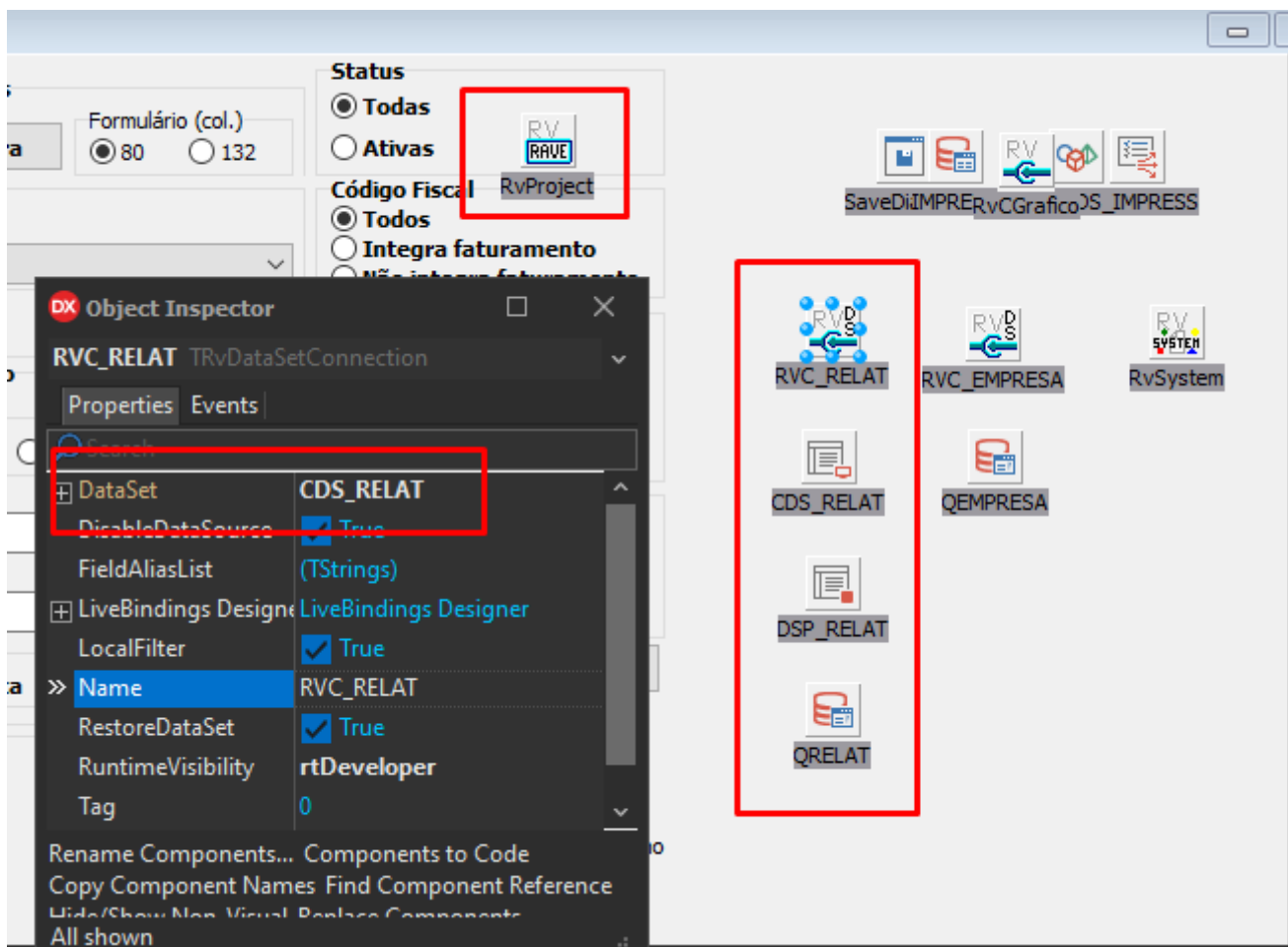
Passo 1: Localizar os componentes no formulário

Primeiramente, será necessário localizar o formulário que contém o relatório *RvProject* que será alterado (normalmente, estará localizado na tela de impressão do relatório). Após localizar o componente *rave*, será necessário localizar os componentes *FDQuery* que terão as *queries* responsáveis por carregar as informações do banco de dados que serão usadas no relatório.

Para localizar os *FDQuery*s do relatório, clique no componente *RvDataSetConnection* e verifique o componente apontado na propriedade "*DataSet*".

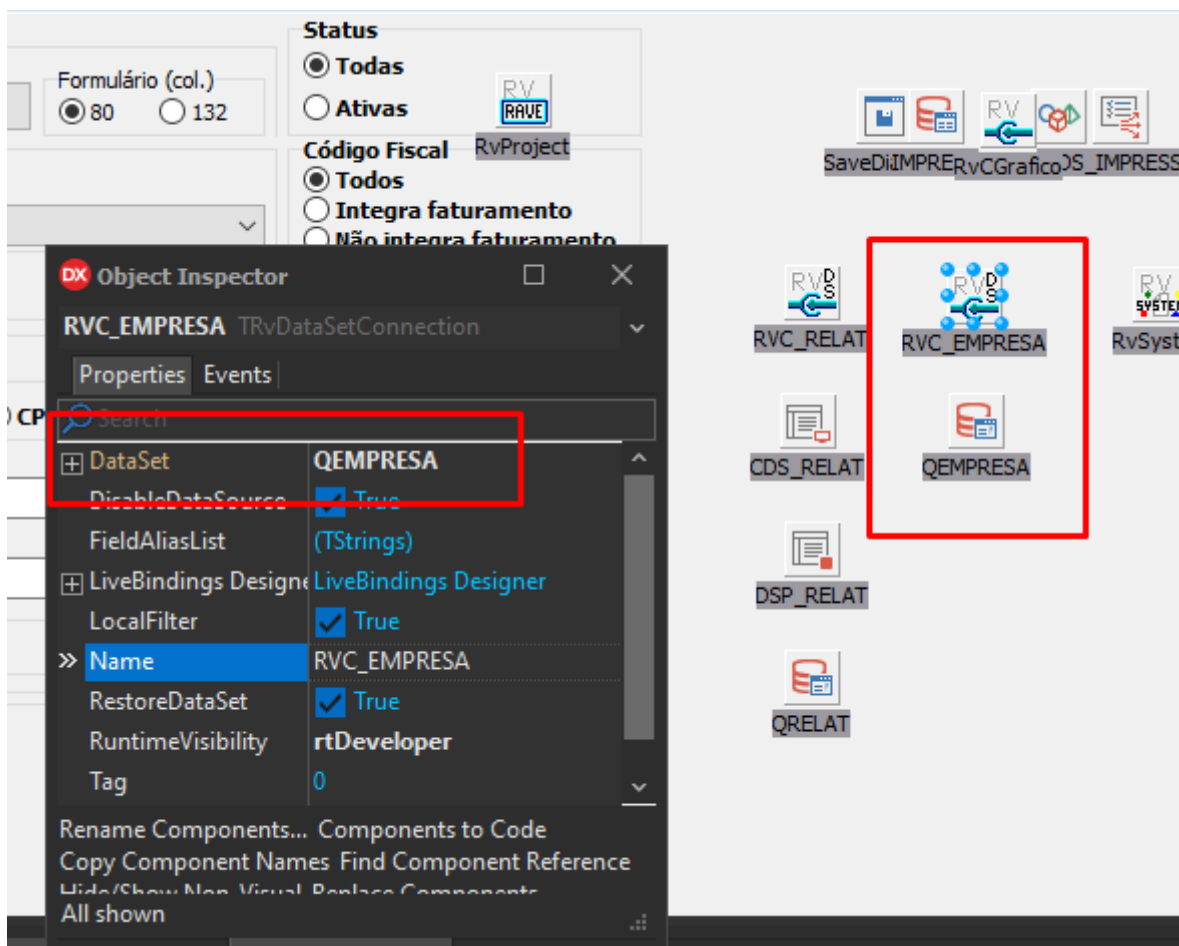
Utilize "F11" para acessar as propriedades dos componentes.

Alguns componentes podem estar "escondidos". Ajuste o tamanho do formulário, se necessário.



No exemplo acima, a *query* pode ser localizada através do caminho RVC_RELAT > CDS_RELAT > DSP_RELAT > QRELAT

Obs.: Guarde o nome do componente que está ligado ao *DataSet* do *RvDataSetConnection*, ele será usado posteriormente.



Em alguns casos, a *query* poderá estar ligada diretamente ao *RvDataSetConnection*.

Passo 2: Localizar, no código fonte, a montagem da *query*

Após localizar os *TFDqueries*, vimos que as *queries* que alimentam esse relatório são: QRelat e QEmpresa. Descoberto o nome das *queries*, busca-las dentro do código (utilizando Ctrl + F, por exemplo).

Adicionar ou remover os campos necessários no *SELECT* referente à *query* que será utilizada no relatório. Nesse exemplo, o campo "DeducoesServicoes" será incluído ao relatório.


```

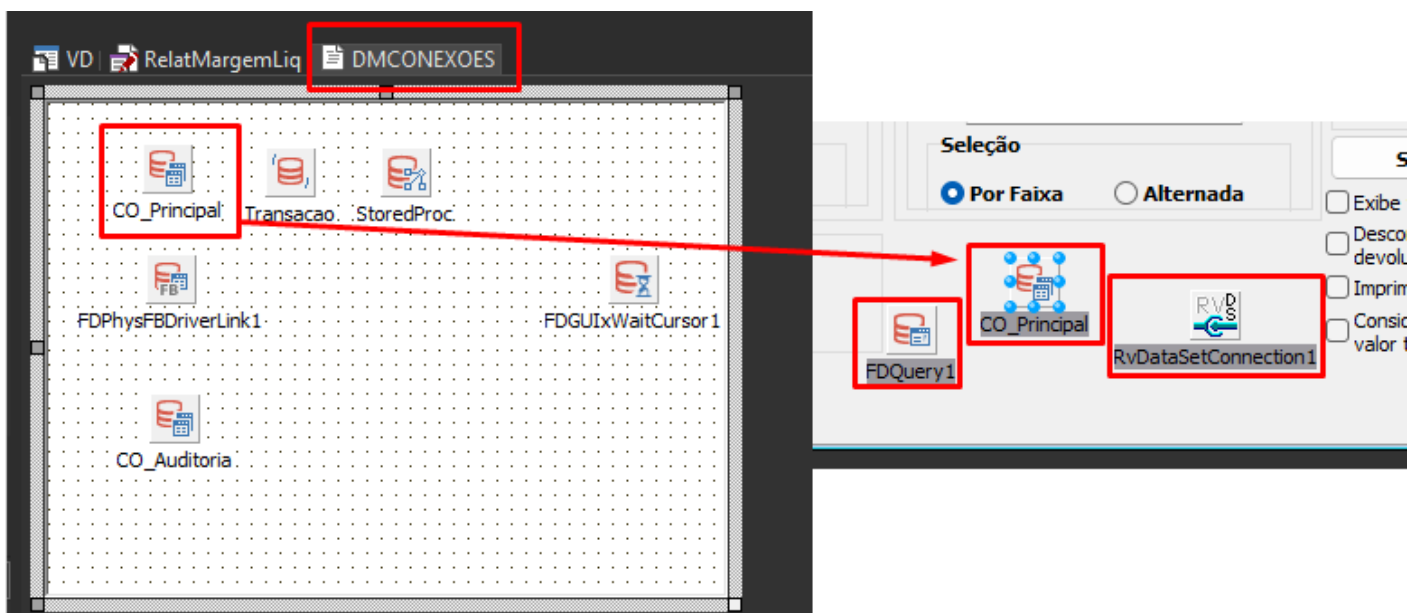
procedure TForm_RELAT_MARGEMLIQ.AbreQueryVazia;
begin
  QRELAT.SQL.Clear;
  QRELAT.SQL.Add(' Select cast('' as varchar(50)) as Quebral,');
  QRELAT.SQL.Add(' cast('' as varchar(50)) as Quebra2,');
  QRELAT.SQL.Add(' C.RazSoc as RazSocDest, C.NomFant as NomeFant, N.NumeroCli as NumeroDest, C.Est as EstadoDest, ');
  QRELAT.SQL.Add(' N.NumNota, N.Serie, I.Item, N.NumLancto, N.DtEmissao, N.ValFrete, I.ClasFiscal, P.ReferAlt,');
  QRELAT.SQL.Add(' I.CodProduto, I.Caract1, I.Caract2, I.Lote, I.Descricao,');
  QRELAT.SQL.Add(' I.Quantidade, I.UniMedida, I.PrecoUnit, I.ValTotal, I.DeducoesServicos,');
  QRELAT.SQL.Add(' I.ValIPI, I.ValICMS, I.ValPIS, I.ValCOFINS, I.DifICMSRF, I.Abreve, ');
  QRELAT.SQL.Add(' GP.Grupo as GrupoProd, GP.Descr as GrupoDescr, PE.NumPedido, PE.NumPedCli, ');
  if ExisteProcesso('TROUW') then
  170 CamposTROUW(QRELAT, False);
  QRELAT.SQL.Add(' C1.Descricao as DescrCaract1, C2.Descricao as DescrCaract2,');
  QRELAT.SQL.Add(' cast(0 as float) as CMV, cast(0 as float) as Valliq,');
  QRELAT.SQL.Add(' cast(0 as float) as PrecoUnitFrete,');
  QRELAT.SQL.Add(' cast(0 as float) as MargLiq, cast(0 as float) as PMargemReceita,');
  QRELAT.SQL.Add(' cast(0 as float) as Mes, L.DataLote, L.DataVenctoLote, ');
  QRELAT.SQL.Add(' extract(Month from N.DtEmissao) as Mes, extract(Year from N.DtEmissao) as Ano');
  QRELAT.SQL.Add(' FROM ITENSNF as I ');
  QRELAT.SQL.Add(' inner join NFMODEL1 as N ');
  QRELAT.SQL.Add(' on N.Abreve = I.Abreve and N.Modelo = I.Modelo ');
  QRELAT.SQL.Add(' and N.NumLancto = I.NumLancto ');
  180 QRELAT.SQL.Add(' inner join CLIENTES as C ');
  QRELAT.SQL.Add(' on C.Numero = N.NumeroCli ');
  183 QRELAT.SQL.Add(' left join CARACT1 as C1 ');
  QRELAT.SQL.Add(' on C1.Codigo = I.Caract1 ');

```

Obs.: Podem existir mais lugares onde a *query* é montada. Alterar todos os trechos que forem necessários.

Passo 3: Incluir e configurar uma nova *FDQuery*, um *FDConnection* e um *RvDataSetConnection* ao formulário

Para incluirmos o novo campo ao relatório, será necessário adicionar novos componentes *FDQuery*, *FDConnection* (este copiaremos da unit (DMCONEXOES.pas) e um *RvDataSetConnection* ao formulário (caso a lista de componentes não esteja aberta, pode ser encontrada através do menu View > Tool Windows > Tool Palette).



Na propriedade "Connection" da nova *FDQuery*, atribua o *CO_Principal*.

Na propriedade "DataSet" do **RvDataSetConnection1**, atribua a nova **FDQuery**.

No novo **CO_Principal**, realize as alterações necessárias para apontar para o banco de dados conectado:

Parameter	Value	Default
DriverID	FB	FB
Pooled	False	False
Database	C:\SuperSoft\TABELAS\SUP	
User_Name	SYSDBA	
Password	masterkey	
MonitorBy		
OSAuthent		
Protocol	Local	Local
Server		
Port		
SQLDialect	3	3
RoleName		
CharacterSet	WIN1252	NONE
ExtendedMetadata	False	False
OpenMode	Open	Open

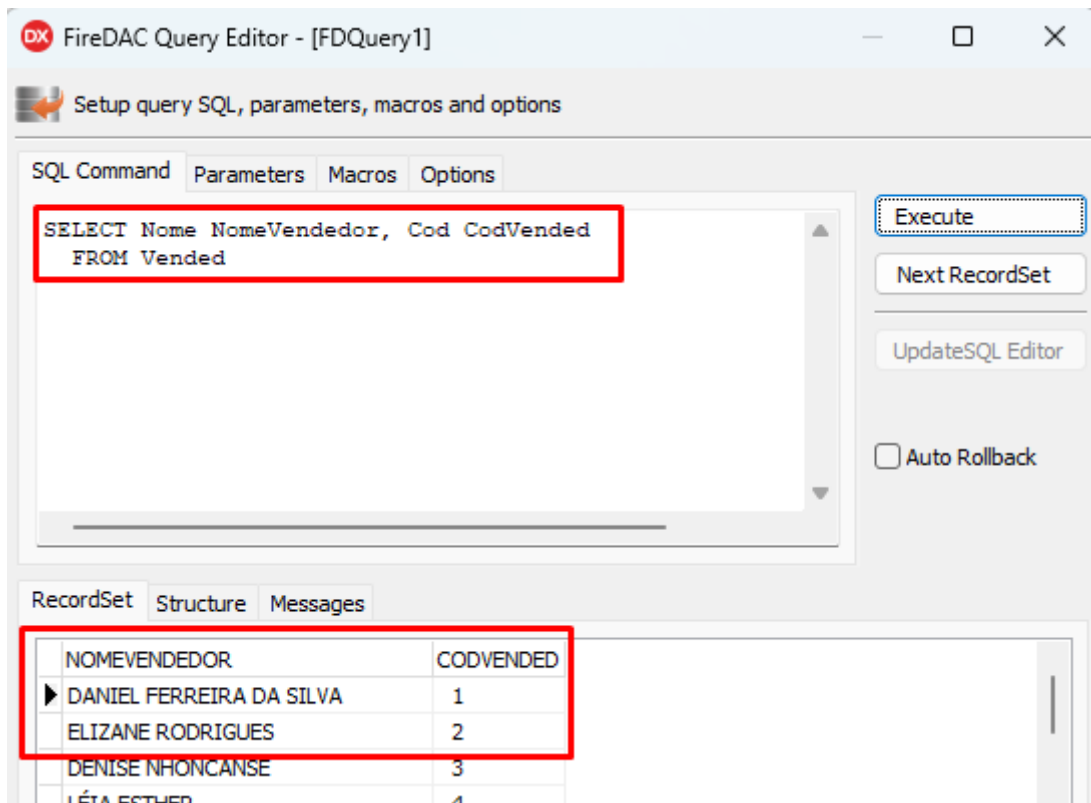
O parâmetro "Database" deve receber o caminho em que a base de dados .FDB está localizada.

Na propriedade "Active" da nova **FDQuery**, atribua **True**.

Passo 4: Monte a cláusula com os novos campos

Diferente do método anterior, neste é necessário adicionar apenas os campos desejados, podendo ser utilizado até mesmo **CAST**.

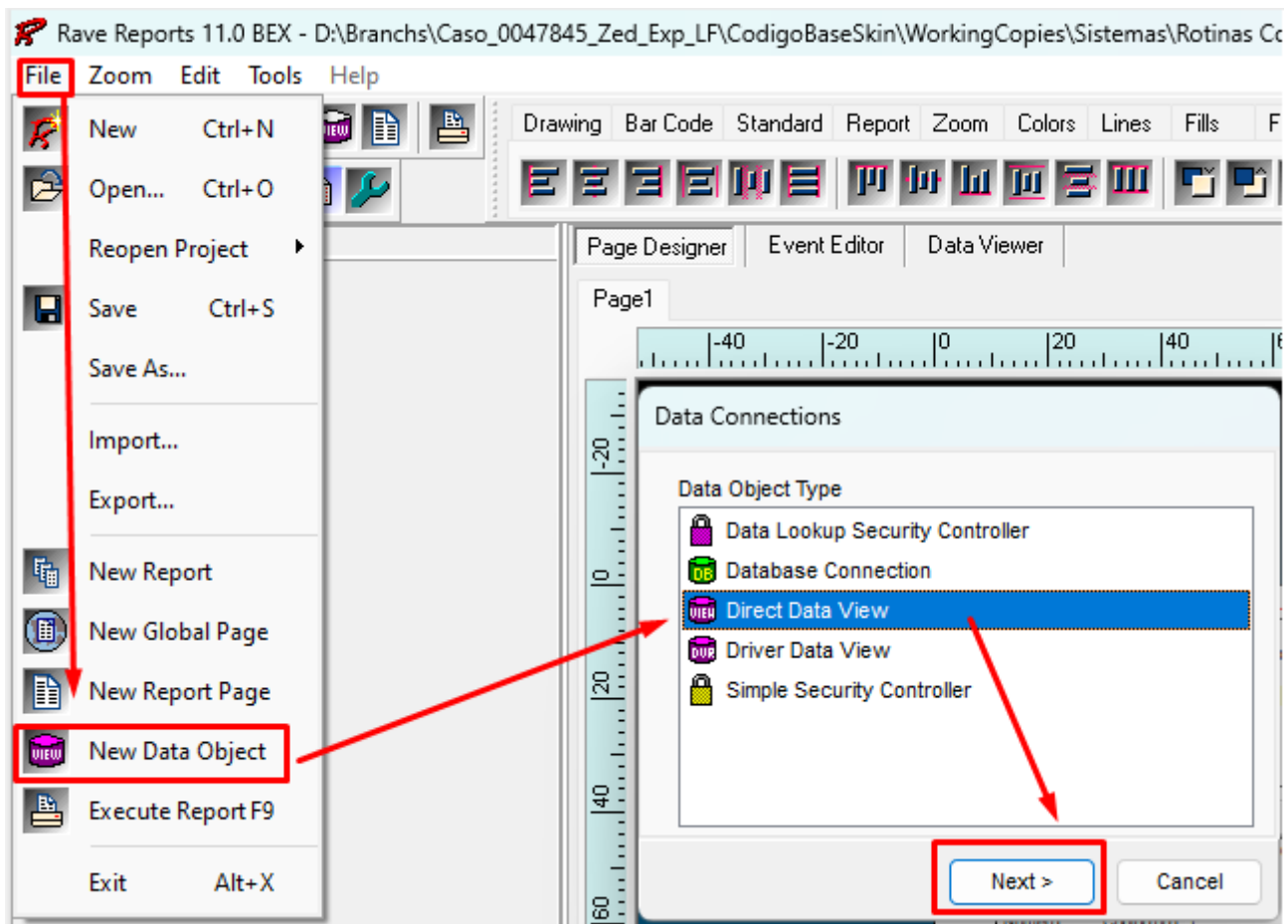
No formulário, dar duplo clique na **FDQuery** para que o editor seja aberto. Coloque a cláusula para gerar os campos desejados, clique em execute e verifique se trouxe os campos corretos, exemplo:



Passo 5: Adicionar a nova *FDQuery* temporariamente no relatório

Com duplo clique no componente *RvProject*, abrirá o *Rave Reports*. No menu *File > Open > Selecione o arquivo .rav do relatório-alvo na pasta do seu branch > Abrir*.

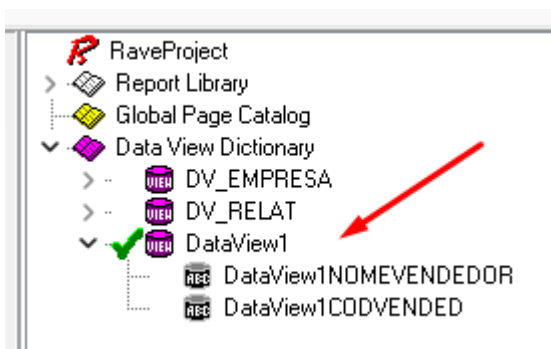
Vá em *File > New Data Object*. Selecione *Direct Data View*, clique em *Next>*



Caso apareçam Warnings, aperte ok em todos

Selecione o novo **RvDataSetConnection1** na lista que aparecerá e aperte em *Finish*.

Nesse momento na lista de Data View Dictionary terá um novo objeto contendo somente os campos que deseja adicionar:

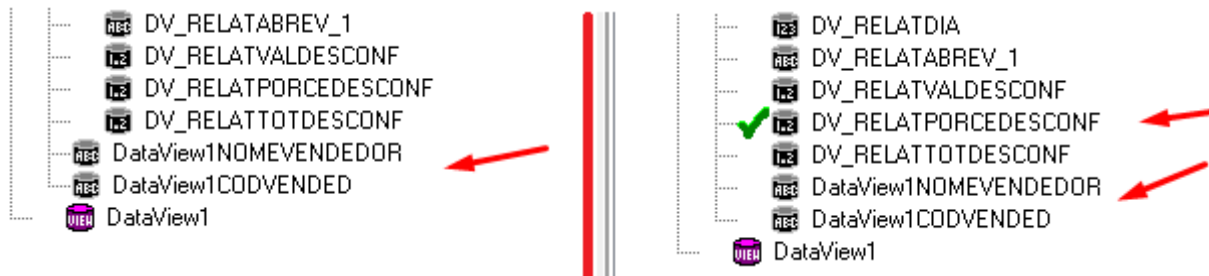


Passo 6: Mover novo(s) campo(s) do novo Data View para o Data View desejado

Com botão SHIFT selecione todos os campos, agora com botão CTRL pressionado, arraste para dentro do Data View desejado



Após mover, os campos poderão estar estranho como a imagem a seguir, basta clicar fora da região que normalizará:



Renomeie os novos Fields conforme o desejado/padrão.

Muito importante seguir corretamente os passos abaixo para não perder o trabalho feito.

Salve o relatório (Ctrl + S) e feche o Rave Report.

Apague os três componentes criados no passo 3,

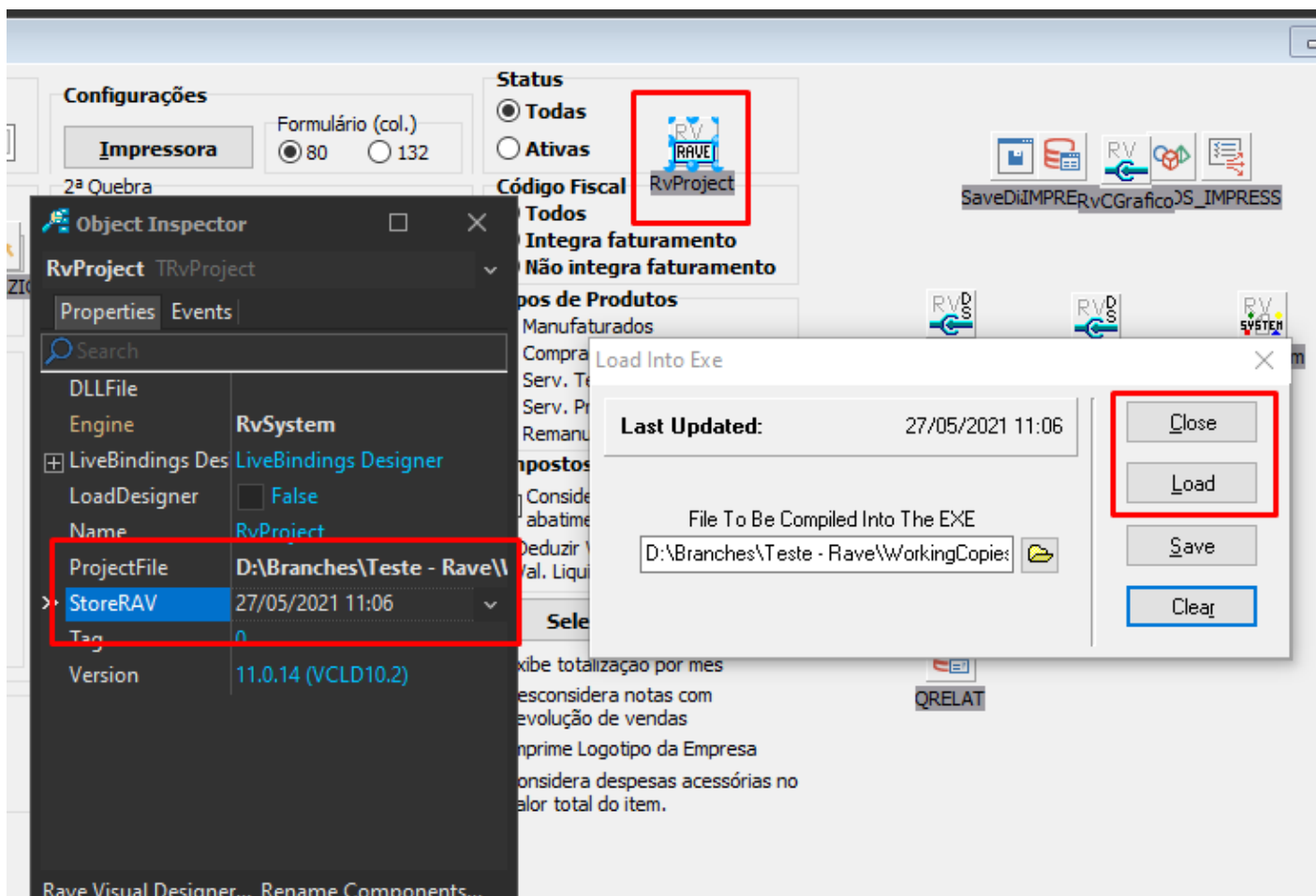
Abra novamente o Rave Report clicando no *RvProject*.

Selecione o Data View criado no passo 5 e apague-o.

Salve o relatório (Ctrl + S) e feche o Rave Report.

Passo 7: Carregando as alterações para o dfm

Na propriedade "*ProjectFile*" do componente *RvProject*, atribua o caminho do relatório que foi aberto anteriormente no *Rave* caso não esteja. Dê um duplo clique no dlg da propriedade "*StoreRAV*", clique em "*Load*" para que as alterações sejam carregadas, depois "*Close*".



Abra o *RvProject* e cheque se o(s) novo(s) campo(s) está(ão) no *Data View* após carregar as informações.

Adição de campos na interface gráfica do Rave

Para realizar esse processo, é necessário ter os campos adicionados no *Data View* do relatório.

Nota: Cada relatório tem sua própria construção, o relatório usado nessa página servirá como exemplo.

Para que o campo adicionado no *Data View* seja exibido no relatório, será necessário adicioná-lo em suas respectivas regiões.

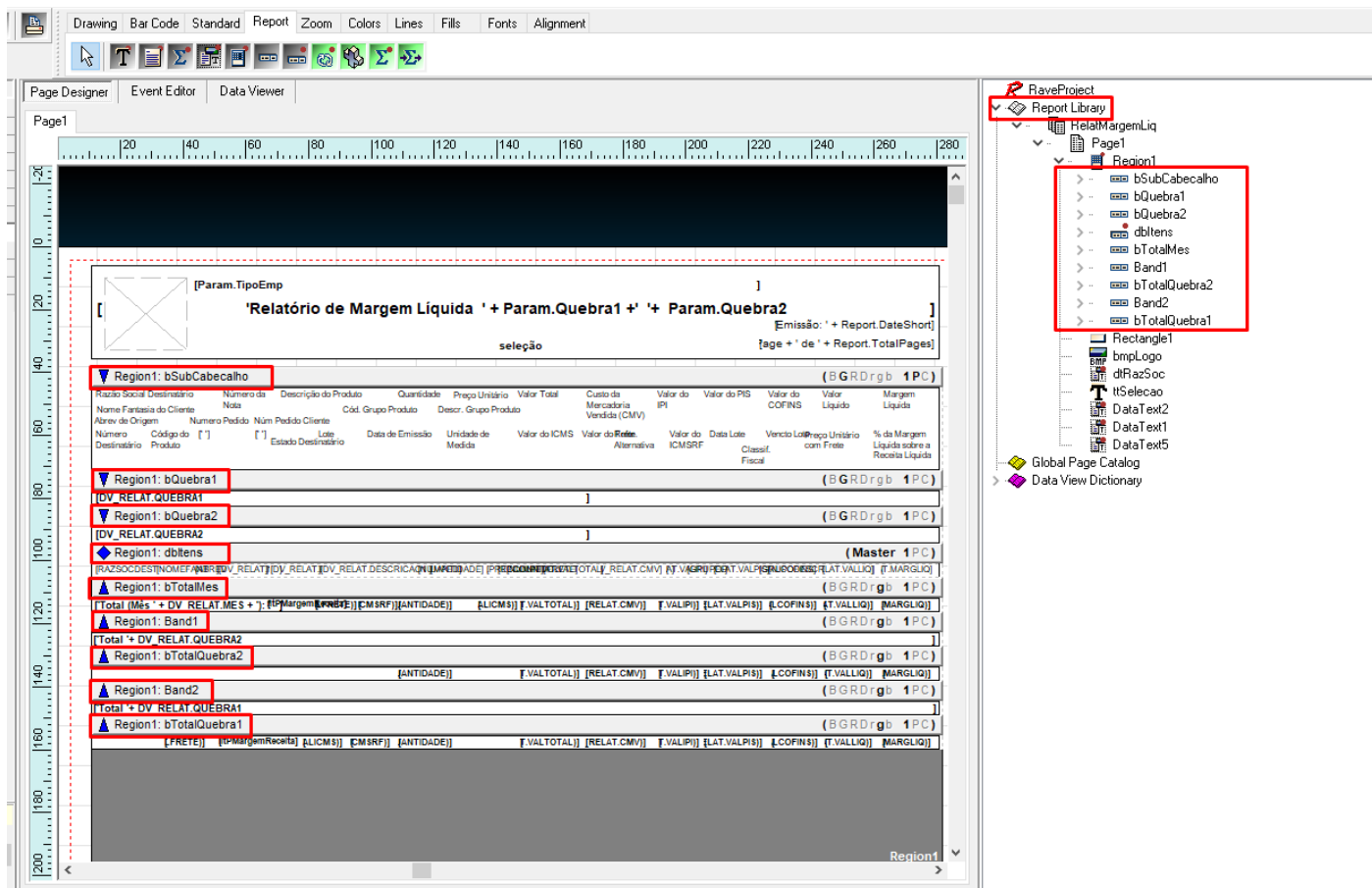
No exemplo a seguir, o campo "DeducoesServicos" será integrado ao relatório.

COLLECT IMPORTAÇÃO E COMÉRCIO LTDA						
Relatório de Margem Líquida						
Período: 01/05/2021 à 31/05/2021 - Totalização por Mês						
Emissão: 27/05/2021 Página 1 de 2						
Número da Nota	Preço Unitário	Quantidade	Margem Líquida	Valor Líquido	Valor do IPI	Valor do COFINS
26946	5113,2000	1,000	839,41	4499,62	0,00	0,000
26947	4969,3200	1,000	414,63	4074,84	0,00	0,000
26948	2060,0000	30,000	3886,63	50676,00	0,00	0,000
26949	536,0000	175,000	5969,25	93800,00	0,00	0,000
26949	536,0000	85,000	2899,35	45560,00	0,00	0,000
26951	4969,3200	5,000	2073,17	20374,21	0,00	0,000
26951	4969,3200	3,000	1243,91	12224,53	0,00	0,000
26952	5113,2000	1,000	839,41	4499,62	0,00	0,000
26953	5113,2000	1,000	839,41	4499,62	0,00	0,000
26954	735,0000	15,000	343,77	11025,00	0,00	0,000
26955	4960,0000	2,000	813,98	8134,40	0,00	0,000
26956	590,0000	10,000	881,10	5900,00	0,00	0,000
26957	4969,3200	1,000	414,63	4074,84	0,00	0,000
26958	4969,3200	3,000	1243,91	12224,53	0,00	0,000
26959	5113,2000	1,000	839,41	4499,62	0,00	0,000
26960	1580,0000	1,000	-20,39	1244,25	0,00	120,080
26961	1580,0000	1,000	-20,39	1244,25	0,00	120,080
26962	1580,0000	1,000	-20,39	1244,25	0,00	120,080
26963	1580,0000	1,000	-20,39	1244,25	0,00	120,080
26964	4960,0000	1,000	406,99	4067,20	0,00	0,000
26964	610,8000	100,000	4879,29	50085,60	0,00	0,000
26965	4960,0000	2,000	813,98	8134,40	0,00	0,000
26966	4969,3200	1,000	1309,11	4969,32	0,00	0,000
26967	4969,3200	1,000	414,63	4074,84	0,00	0,000

Localizar as regiões do relatório

Abra o *Rave Reports* e selecione o arquivo .rav que será alterado através do menu *File > Open* (caso o relatório já esteja aberto, não é necessário realizar esse passo).

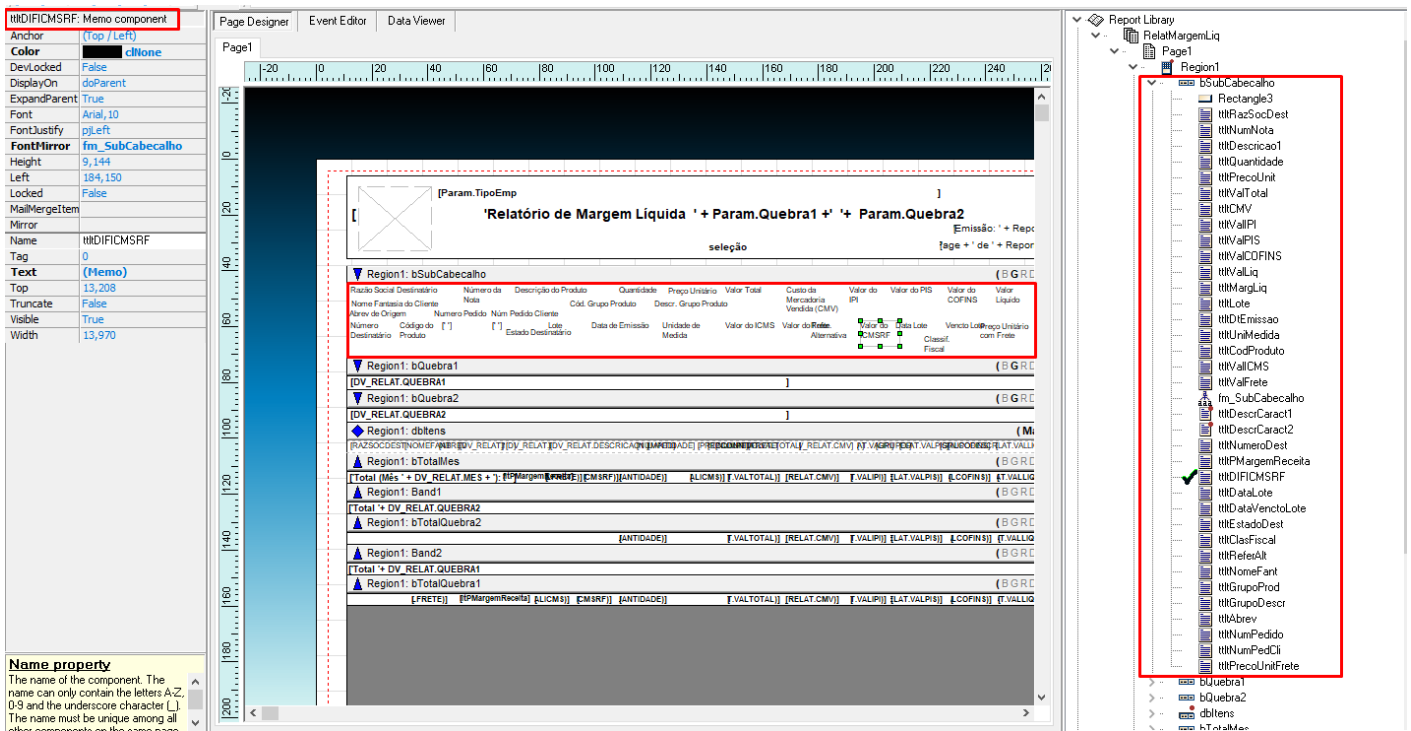
No menu lateral, expanda o componente *Report Library* e seus respectivos filhos até encontrar os *DataBand Components*. Cada um desses componentes, será responsável por uma região do relatório, identificada por nome.



O campo deverá ser adicionado em cada banda que for necessário. Nesse exemplo, o campo "DeducoesServicos" será adicionado nas bandas "bSubCabecalho" e "dbItens".

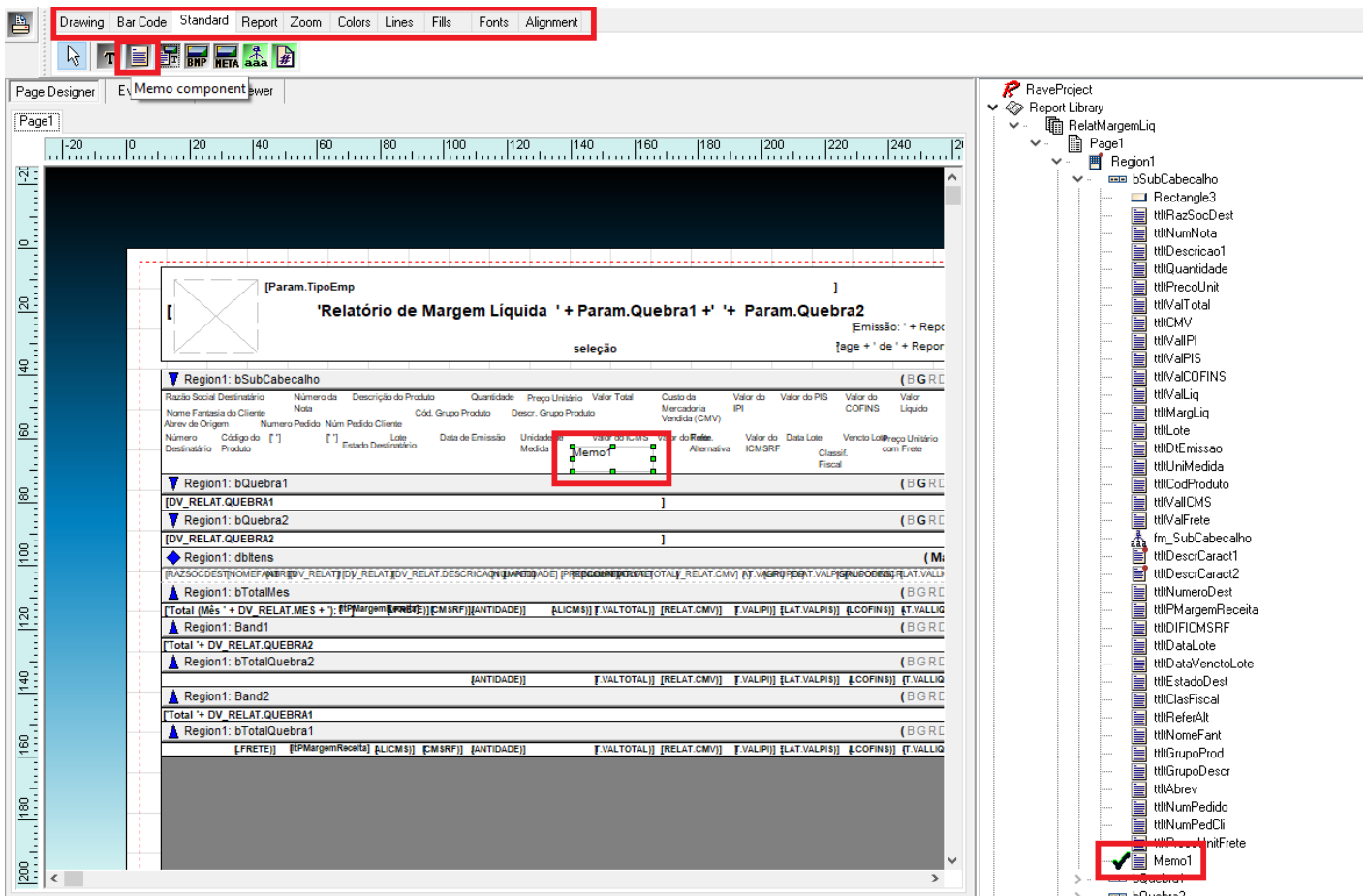
Adicionar componentes nas regiões

Expanda a banda e veja qual componente está sendo usado para os demais campos.



Nesse exemplo, o componente utilizado é um *Memo component*.

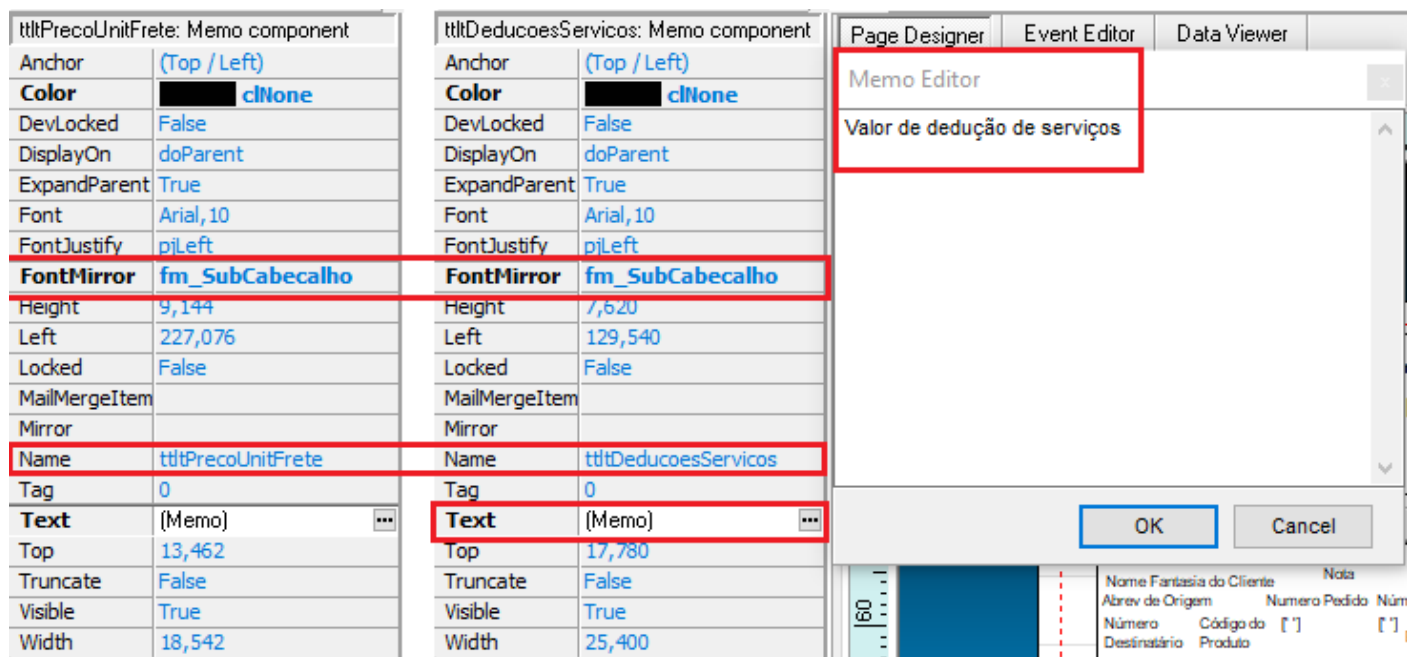
Através do menu de componentes, selecione o componente que será usado e coloque-o em sua respectiva banda.



Ao adicionar o componente, o mesmo também deverá ser encontrado no menu lateral.

Configurar propriedades dos componentes

Mude as propriedades do componente de acordo com os demais.



A propriedade "FontMirror" receberá a família de componentes que ele pertence.

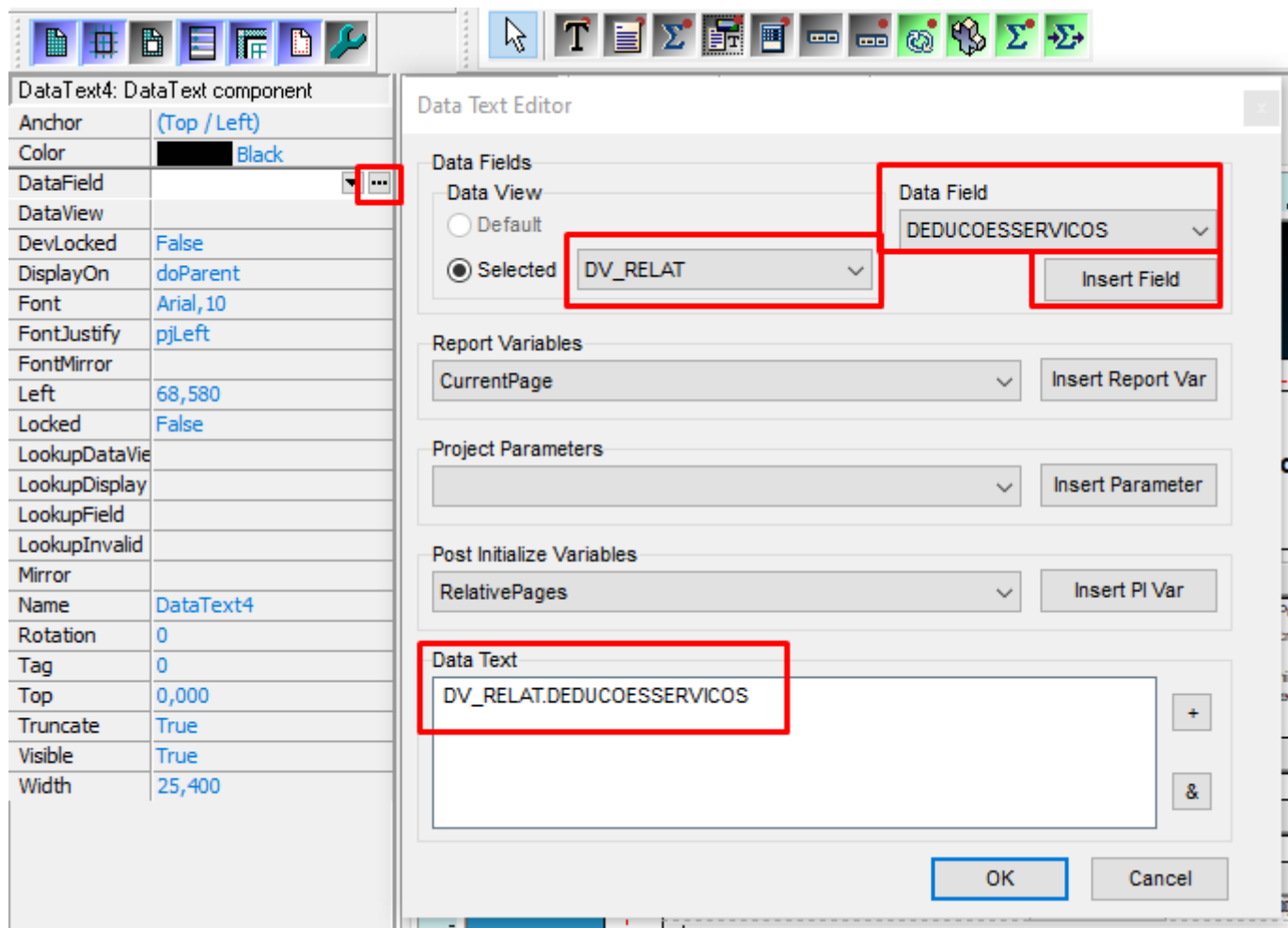
A propriedade "Name" receberá o nome do componente.

É vital que todos os componentes adicionados tenham o prefixo referente à sua região (nesse caso, "ttlt") e que tenha o mesmo nome (DeducoesServicos) em todas as outras regiões para que funcione corretamente.

Na propriedade "Text" é possível alterar o nome do campo que será exibido no relatório.

Campos Data

Na inserção de campos Data, clique em "..." no dlg > Selecione o Data View do campo (DV_Relat) > Selecione o Data Field do campo (DEDUCOESSERVICOS) > Insert Field > o campo deverá aparecer no Data Text > Ok.



Preencha as demais propriedades de acordo com outros componentes

dtItPrecoUnitFrete: DataText component	
Anchor	(Top / Left)
Color	Black
DataField	PRECOUNITFRETE
DevLocked	False
DisplayOn	doParent
Font	Arial, 10
FontJustify	pjLeft
FontMirror	False
Left	68,580
Locked	False
LookupDataView	
LookupDisplay	
LookupField	
LookupInvalid	
Mirror	
Name	DataText4
Rotation	0
Tag	0
Top	0,000
Truncate	True
Visible	True
Width	25,400

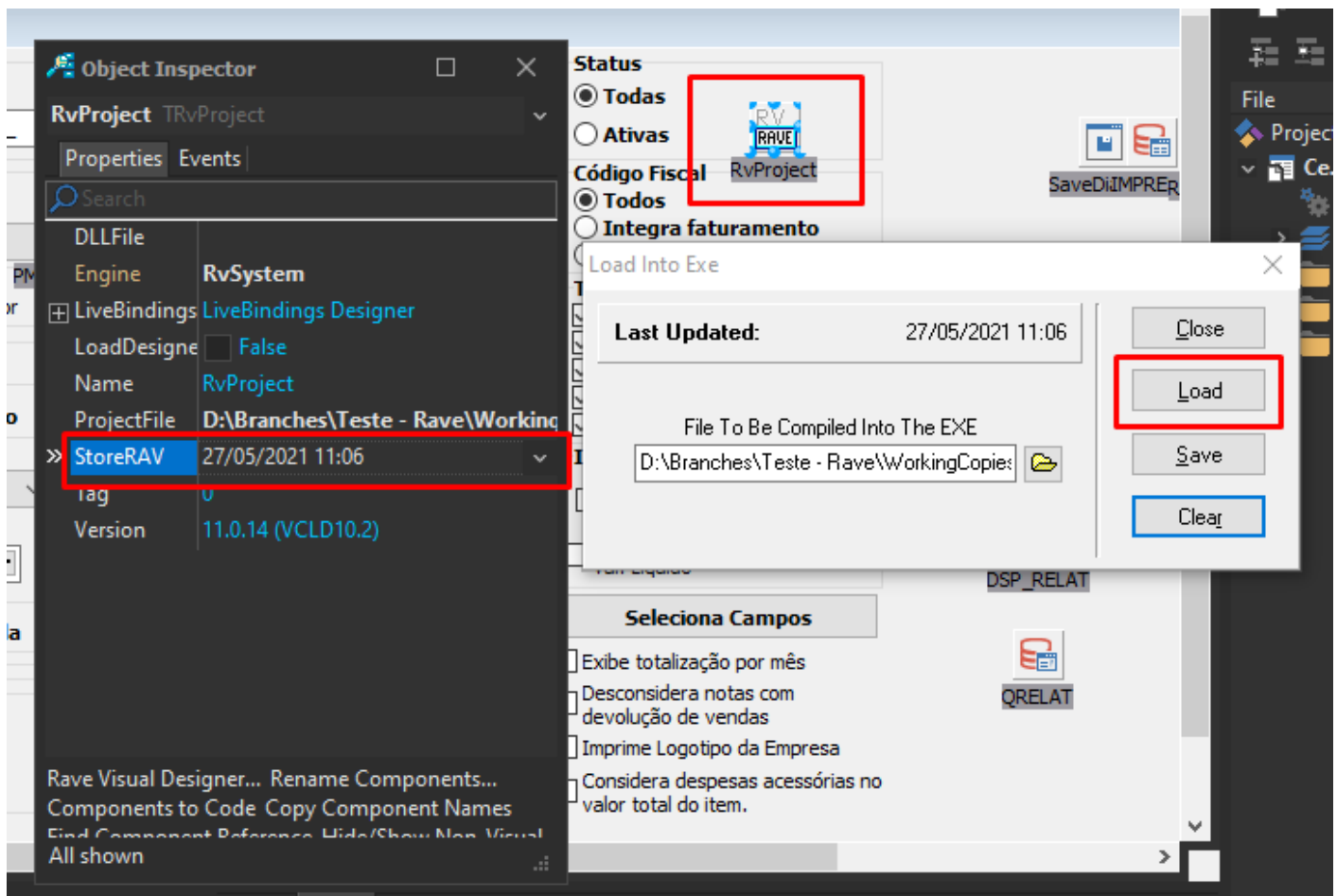
dtItDeducoesServicos: DataText component	
Anchor	(Top / Left)
Color	Black
DataField	DV_RELAT.DEDUCOESS
DevLocked	False
DisplayOn	doParent
Font	Arial, 8
FontJustify	pjRight
FontMirror	fm_dbItens
Left	68,580
Locked	False
LookupDataView	
LookupDisplay	
LookupField	
LookupInvalid	
Mirror	
Name	dtItDeducoesServicos
Rotation	0
Tag	0
Top	0,000
Truncate	True
Visible	True
Width	25,400

Repare que apesar do prefixo ser diferente "dtlt", o nome do campo continua o mesmo "DeducoesServicos".

Após ter adicionado os campos necessários, salve o relatório.

Carregar alterações no relatório

No formulário (Delphi), dê F11 no componente *RvProject* e na propriedade "StoreRav" realize o *load*.



Após realizar o *load*, execute o sistema e abra o relatório. O novo campo já poderá ser visualizado.

Número da Nota	Preço Unitário	Quantidade	Margem Líquida	Valor Líquido	Valor do IPI	Valor do COFINS	Valor de dedução de serviços
26946	5113,2000	1,000	839,41	4499,62	0,00	0,000	0,00
26947	4969,3200	1,000	414,63	4074,84	0,00	0,000	0,00
26948	2060,0000	30,000	3886,63	50676,00	0,00	0,000	0,00
26949	536,0000	175,000	5969,25	93800,00	0,00	0,000	0,00
26949	536,0000	85,000	2899,35	45560,00	0,00	0,000	0,00
26951	4969,3200	5,000	2073,17	20374,21	0,00	0,000	0,00
26951	4969,3200	3,000	1243,91	12224,53	0,00	0,000	0,00
26952	5113,2000	1,000	839,41	4499,62	0,00	0,000	0,00
26953	5113,2000	1,000	839,41	4499,62	0,00	0,000	0,00
26954	735,0000	15,000	343,77	11025,00	0,00	0,000	0,00
26955	4960,0000	2,000	813,98	8134,40	0,00	0,000	0,00
26956	590,0000	10,000	881,10	5900,00	0,00	0,000	0,00
26957	4969,3200	1,000	414,63	4074,84	0,00	0,000	0,00
26958	4969,3200	3,000	1243,91	12224,53	0,00	0,000	0,00
26959	5113,2000	1,000	839,41	4499,62	0,00	0,000	0,00
26960	1580,0000	1,000	-20,39	1244,25	0,00	120,080	0,00
26961	1580,0000	1,000	-20,39	1244,25	0,00	120,080	0,00
26962	1580,0000	1,000	-20,39	1244,25	0,00	120,080	0,00
26963	1580,0000	1,000	-20,39	1244,25	0,00	120,080	0,00
26964	4960,0000	1,000	406,99	4067,20	0,00	0,000	0,00
26964	610,8000	100,000	4879,29	50085,60	0,00	0,000	0,00
26965	4960,0000	2,000	813,98	8134,40	0,00	0,000	0,00
26966	4969,3200	1,000	1309,11	4969,32	0,00	0,000	0,00
26967	4969,3200	1,000	414,63	4074,84	0,00	0,000	0,00
26968	4969,3200	1,000	414,63	4074,84	0,00	0,000	0,00
26969	4969,3200	1,000	414,63	4074,84	0,00	0,000	0,00
26971	1580,0000	1,000	125,76	1390,40	0,00	0,000	0,00
26972	1580,0000	1,000	125,76	1390,40	0,00	0,000	0,00
26974	4404,9000	1,000	-48,19	3612,02	0,00	0,000	0,00
26975	4960,0000	5,000	2034,96	20336,00	0,00	0,000	0,00
26976	4969,3200	2,000	829,26	8149,68	0,00	0,000	0,00

Como mudar o nome do campo no 'Selecione Campos' e o número de casas decimais exibidas no relatório

Caso o relatório utilize um "Selecione Campos", o nome do campo que será exibido pode ser alterado através da propriedade *FullName* do campo no *Data View* do *Rave*. A propriedade *DisplayFormat* pode ser usada para definir o número de casas que serão exibidas no relatório.

Sem Quebra

Sem Quebra

Seleção de Campos para Relatório

Campos disponíveis

Data Emissão
Valor ICMS
Valor Frete
Lote
Un. Medida
Cod. Produto
Número Cliente
Margem Receita
Dif. ICMSRF
Data Lote
Data Vencto Lote
Preço Unitário com Frete
Num. Pedido Cliente
Número Pedido

Campos Selecionados

Num. Nota
Preço Unitário
Quantidade
Margem Líquida
Valor Líquido
Valor IPI
Valor COFINS
Valor de dedução de serviço

Tamanho do Campo (polegadas)

Observação

O relatório obedecerá a ordem de seleção dos campos

Total

5,74

Máximo

10,695

Seleciona Campos

Não integra faturamento

Tipos de Produtos

☒ Manufaturados
☒ Comprados/De Terceiros
☒ Serv. Terceirizados
☒ Serv. Próprios
☒ Remanufaturados

Impostos

☒ Considera ICMSRF para abatimento nas colunas

☒ Exibe totalização por mês
☒ Desconsidera notas com devolução de vendas
☐ Imprime Logotipo da Empresa
☐ Considera despesas acessórias no valor total do item.

DV_RELATDEDUCESSERVICOS: Fios

Calculated

False

Description

False

DevLocked

False

DisplayForm

#####0.00

FieldName

Valor de dedução de s

FullName

Valor de dedução de s

Locked

False

Name

DV_RELATDEDUCESSERVICOS

NullText

Size

8

Tag

0

Visible

True

Page Designer

Event Editor

Data Viewer

Page1

[-20 0 20 40 60 80 100 120 140 160 180 200 220 240 260]

[Param.TipoEmp]

'Relatório de Margem Líquida ' + Param.Quebra1 + ' ' + Param.Quebra2

Emissão: ' + Repor

seleção

[age + ' de ' + Repor

Region1: bSubCabecalho

Relatório de Margem Líquida

Quantidade

Preço Unitário

Valor Total

Custo da

Valor do

Valor do

Valor do

Region1: bQuebra1

[DV_RELAT.QUEBRA1]

Region1: bQuebra2

[DV_RELAT.QUEBRA2]

Region1: bItens

[RAZSOCDESTINOMEFANTASIA]

[DV_RELAT.QUEBRA1]

[DV_RELAT.QUEBRA2]

[DESCRICAO]

[QUANTIDADE]

[PRECOUNITARIO]

[VALORTOTAL]

[CUSTO]

[VALORLIQUIDO]

[VALORICMS]

[VALORICMSRF]

[VALORCOFINS]

[VALORDEDUCCAO]

[VALORLIVRO]

Region1: bTotalMes

[Total (Mês * DV_RELAT.MES *)]

[MARGEMLIQUIDA]

[CMRFR]

[QUANTIDADE]

[LICMS]

[VALTOTAL]

[RELATCMV]

[VALPI]

[LATVALPI]

[COFINS]

[VALLIQ]

Region1: Band1

[Total * DV_RELAT.QUEBRA2]

[QUANTIDADE]

[VALTOTAL]

[RELATCMV]

[VALPI]

[LATVALPI]

[COFINS]

[VALLIQ]

Region1: Band2

[Total * DV_RELAT.QUEBRA1]

[QUANTIDADE]

[VALTOTAL]

[RELATCMV]

[VALPI]

[LATVALPI]

[COFINS]

[VALLIQ]

Region1: bTotalQuebra1

[FRETE]

[MARGEMRECEITA]

[LICMS]

[CMRFR]

[QUANTIDADE]

[VALTOTAL]

[RELATCMV]

[VALPI]

[LATVALPI]

[COFINS]

[VALLIQ]

Name property

The name of the component. The name can only contain the letters A-Z, 0-9 and the underscore character (_). The name must be unique among all other components on the same page.

DV_RELATVALFRETE

DV_RELATCLASIFICACAL

DV_RELATREFERALT

DV_RELATCODPRODUTO

DV_RELATCARACT1

DV_RELATCARACT2

DV_RELATLOTE

DV_RELATDESCRICA01

DV_RELATQUANTIDADE

DV_RELATUNIMEDIDA

DV_RELATPRECOUNIT

DV_RELATVALTOTAL

DV_RELATVALPI

DV_RELATVALICMS

DV_RELATVALPIIS

DV_RELATVALCOFINS

DV_RELATDIRICMSRF

DV_RELATABREV

DV_RELATGRUPOPROD

DV_RELATGRUPODESCR

DV_RELATNUMPEDIDO

DV_RELATNUMPEDCLI

DV_RELATDESCRCARACT1

DV_RELATDESCRCARACT2

DV_RELATCMV

DV_RELATPRECOUNITFRETE

DV_RELATVALLIQ

DV_RELATMARGLIQ

DV_RELATMARGEMRECEITA

DV_RELATDATALOTE

DV_RELATDATAVENCLOTE

DV_RELATANAO

DV_RELATVALDESCONTO

DV_RELATVALSEGURO

DV_RELATVALOUTDESP

DV_RELATPESONOTA

DV_RELATPESOIEM

DV_RELATMODELO

DV_RELATVALPRODUTOS

DV_RELATVALDESCO

DV_RELATCONVERSAO

DV_RELATDEDUCESSERVICOS

DV_RELATMES

DV_RELATDIA

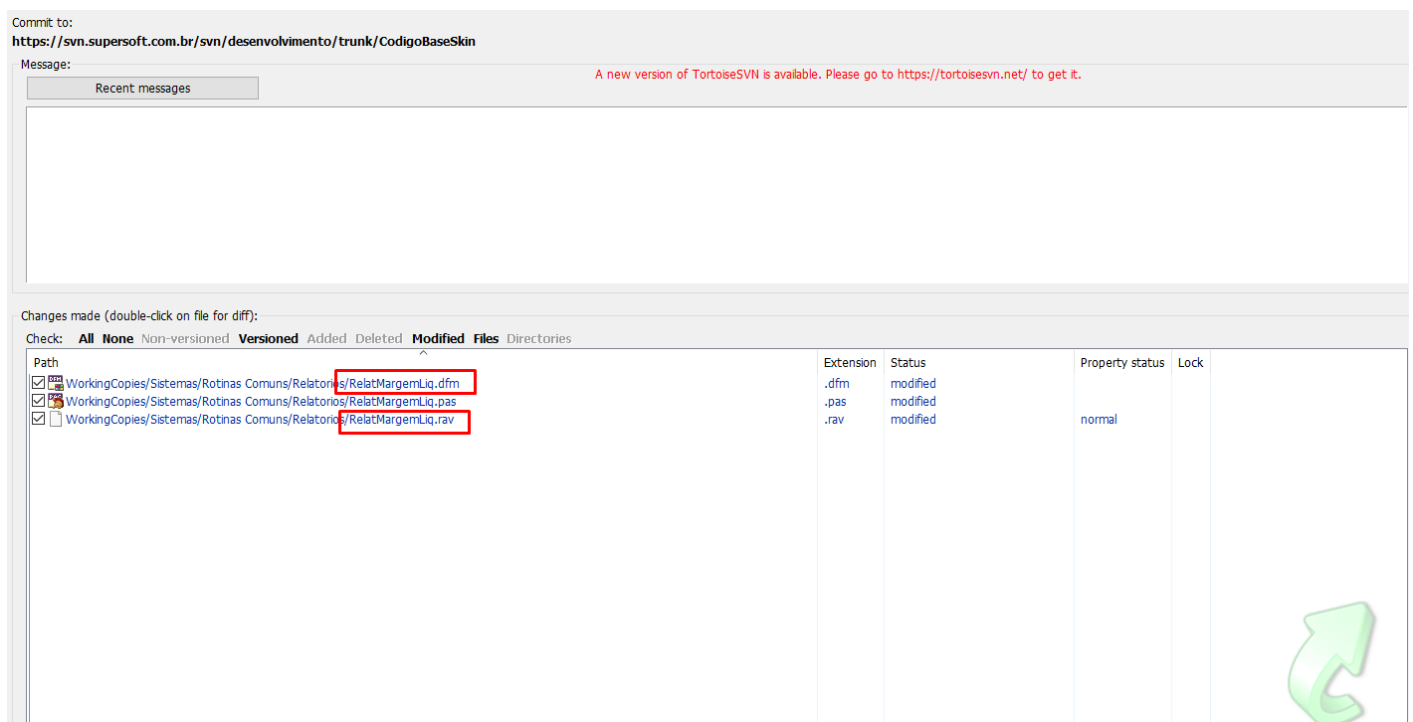
DV_RELATABREV_1

Commit de alterações no relatório

Como realizar o *commit* do dfm das alterações feitas no Rave

Não esquecer de realizar o *load* das alterações do relatório no *RvProject* antes de commitar

As alterações realizadas no **relatório** ficarão no arquivo .dfm e no arquivo .rav



O arquivo .pas terá apenas as alterações realizadas no código.

No arquivo .dfm, deverá ser realizado apenas o commit do "RaveBlobNew", com exceção da situação que o "ProjectFile" não existe ou está desatualizado, conforme a imagem [Exceção](#). Caso não haja alterações **propositais** no dfm, o restante pode ser revertido.

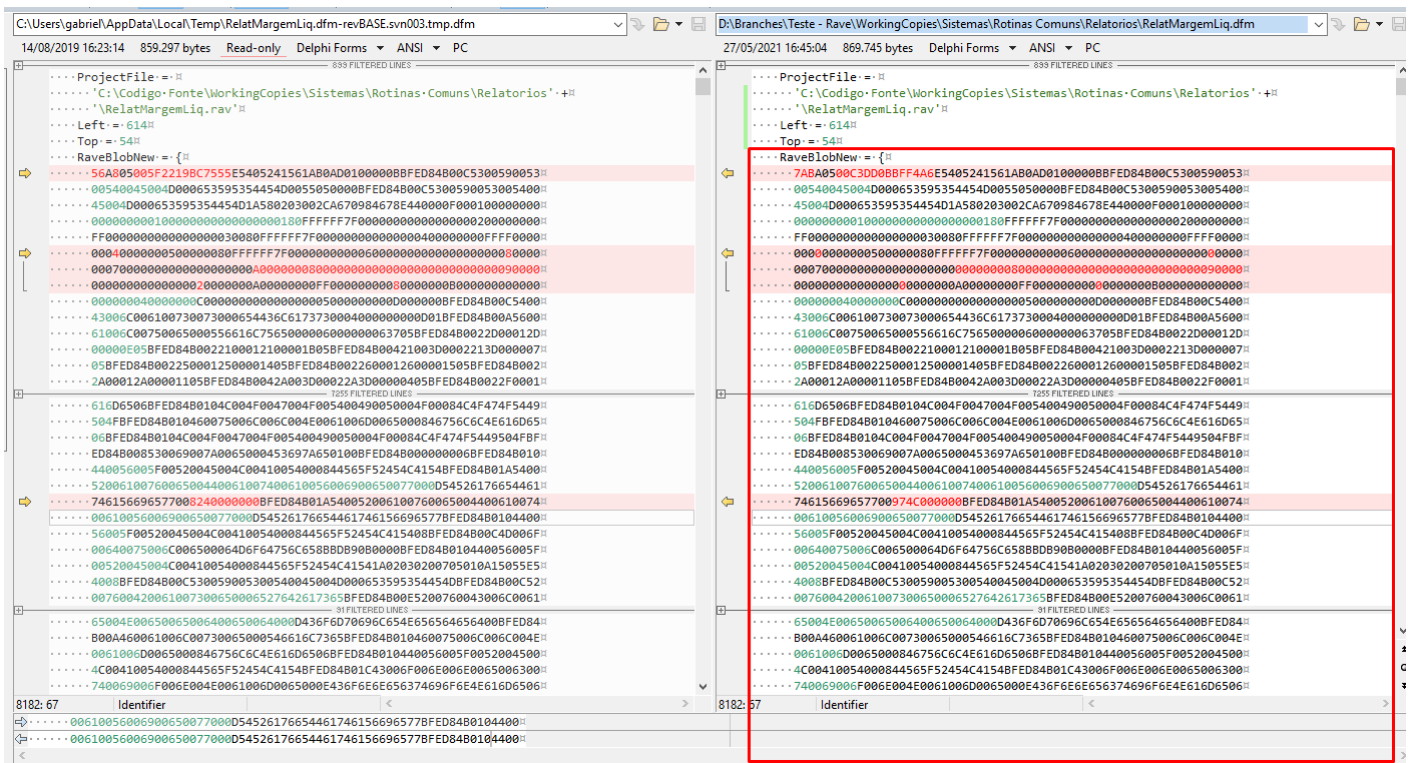
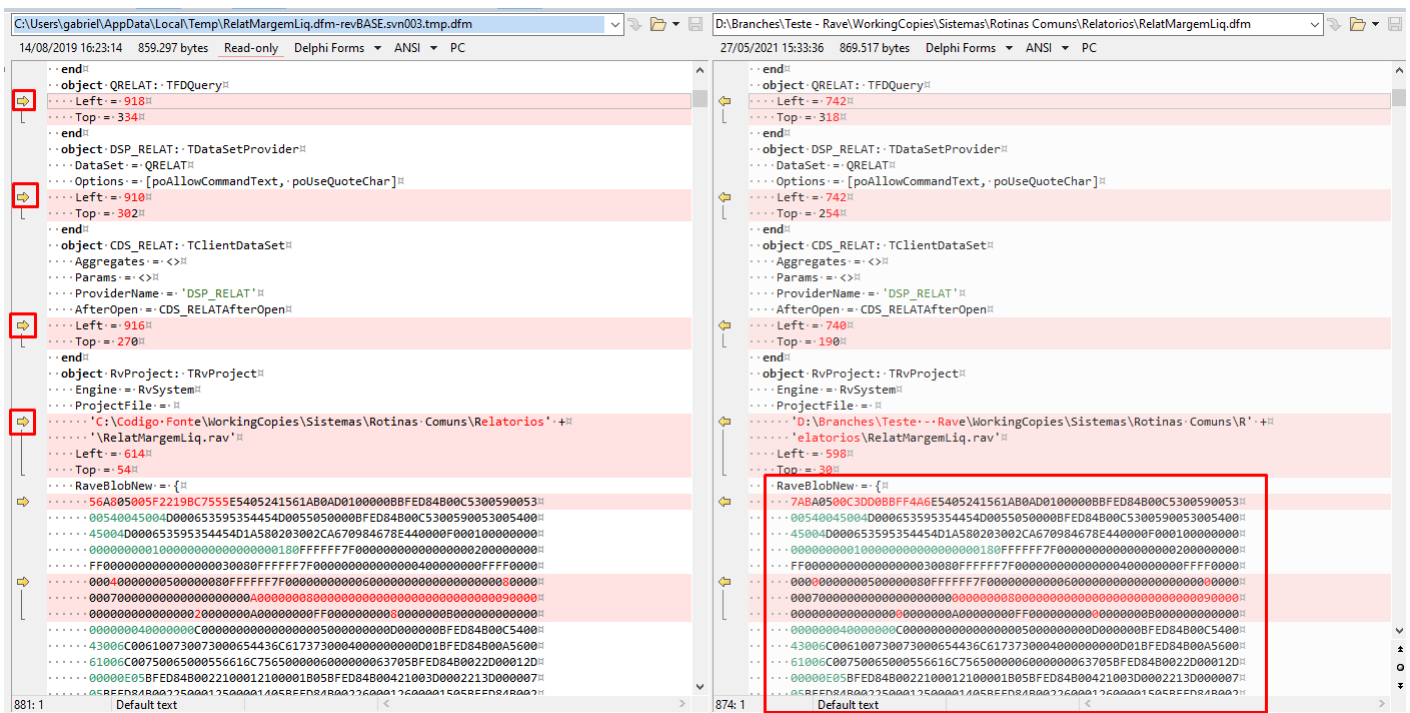
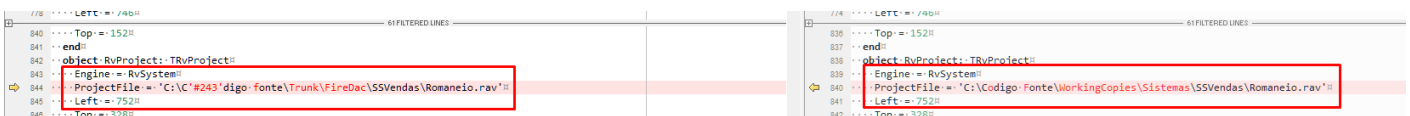


Imagem Exceção:



O arquivo .rav e .pas podem ser commitados normalmente